

河南禹州五代后汉皇陵调查勘探报告

河南省文物考古研究院¹ 禹州市文物保护中心²

(1. 河南 郑州市 450099; 2. 河南 禹州市 461670)

关键词: 禹州; 五代; 后汉; 帝王陵墓

摘要: 为研究五代时期帝王陵墓制度, 2022年, 河南省文物考古研究院联合禹州市文物保护中心对位于河南省禹州市境内的五代后汉高祖睿陵和隐帝颖陵进行了考古调查和勘探。高祖睿陵由南向北依次为阙台、神道和陵园, 神道两侧有石像生, 陵园由墙垣围合, 四面各有1门, 陵园中部有封土, 封土下为玄宫, 玄宫为石砌单室。睿陵神道制度承唐启宋, 既有继承, 又有变革与创新, 直接影响了北宋皇陵的神道制度。隐帝颖陵营建于后周时期, 实行简葬, 无陵园和神道石刻, 玄宫砖砌而成。

Keywords: Yuzhou; the Five Dynasties; the Later Han; imperial mausoleums

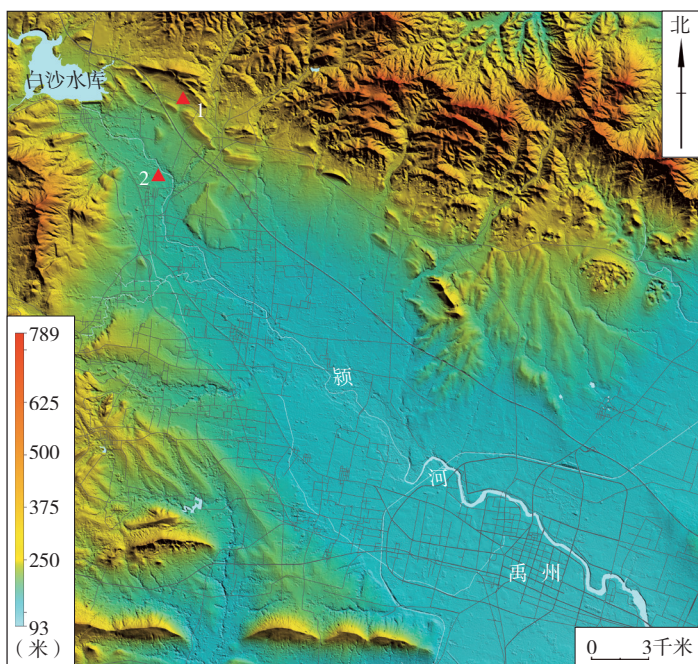
Abstract: In the investigation into systems of imperial mausoleums of the Five Dynasties, in 2022, Henan Provincial Institute of Cultural Heritage and Archaeology, working in collaboration with Yuzhou Municipal Bureau of Cultural Relics Management, conducted archaeological reconnaissance surveys at imperial mausoleums of the Later Han of the Five Dynasties in Henan's Yuzhou. One is Ruiling Mausoleum of Emperor Gaozu, and the other is Yingling Mausoleum of Emperor Yin. Emperor Gaozu's Ruiling Mausoleum consists, from south to north, of watchtowers and a spirit road and an enclosure leading to the mausoleum. On either side of the spirit road are stone statues of animals and human figures. The enclosure is enclosed by walls, each side of the enclosure has a gate. The subterranean burial chamber is a single stone-built room. It was transitional, and had a direct influence on the spirit road of the Northern Song imperial mausoleums. The construction of Emperor Yin's Yingling Mausoleum took place in the Later Zhou. It followed simplified burial practices, without a walled enclosure or stone statues of animals and human figures along the spirit road. Its subterranean burial chamber is built of brick.

五代后汉历两帝, 共计四年。高祖刘知远, 沙陀部人, 世居太原。天福十二年(947年)在太原称帝, 建立后汉, 后都汴。即位之后, 改名刘暉。乾祐元年(948年)正月二十七日崩, 三月, “太常卿张昭上谥曰睿文圣武昭肃孝皇帝, 庙号高祖。十一月壬申, 葬于睿陵”^[1], 终年54岁。高祖崩后, 其次子刘承祐即位, 乾祐三年(950年)十一月二十二日被郭允明弑杀, 时年20岁。谥曰隐, (951年)八月二日, “葬于许州阳翟县之颖陵, 祔神主于高祖之寝宫”^[2]。

高祖刘知远睿陵位于今河南省禹州市茨庄镇柏村行政村西, 石马石人自然村南。

该墓坐北向南, 北倚柏嘴山, 墓冢现仅存圆形封土, 坐标为东经113° 30' 36", 北纬34° 34' 30", 海拔239.15米。隐帝刘承祐颖陵位于今禹州市花石镇徐庄村北, 颍河西岸的一处高地之上, 北距睿陵3.80千米, 墓冢封土于20世纪70年代被夷平, 坐标为东经113° 29' 39", 北纬34° 31' 13", 海拔178.23米。(图一)

为厘清两座后汉皇陵的陵园布局和墓葬形制, 2022年, 河南省文物考古研究院联合禹州市文物保护中心进行调查勘探, 并对两座皇陵周边的地形进行了测绘。现将本次调查勘探成果报道如下。



图一 河南禹州五代后汉皇陵位置示意图
1. 高祖睿陵 2. 隐帝颍陵

位，被集中垒砌于神道西侧的台地上。（图四）根据早年调查照片可知^[3]，原石刻东西对列，其中东列石刻紧邻农田台地。（图五）现神道中轴东距台地约9米，由此推测神道两侧石刻间距约为18米。

结合早年调查照片和现存石刻残石，推测睿陵神道两侧原有石刻32件，均由石灰岩雕刻而成，雕工不甚精湛。由南向北依次为望柱1对、瑞禽石屏1对、瑞兽1对、石虎2对、石羊2对、石马2对、驭马人4尊、武官2对、文官2对，南门东西两侧似有守门武士1对。现按顺序叙述如下。

1. 望柱 共发现3块残石。

一、高祖睿陵

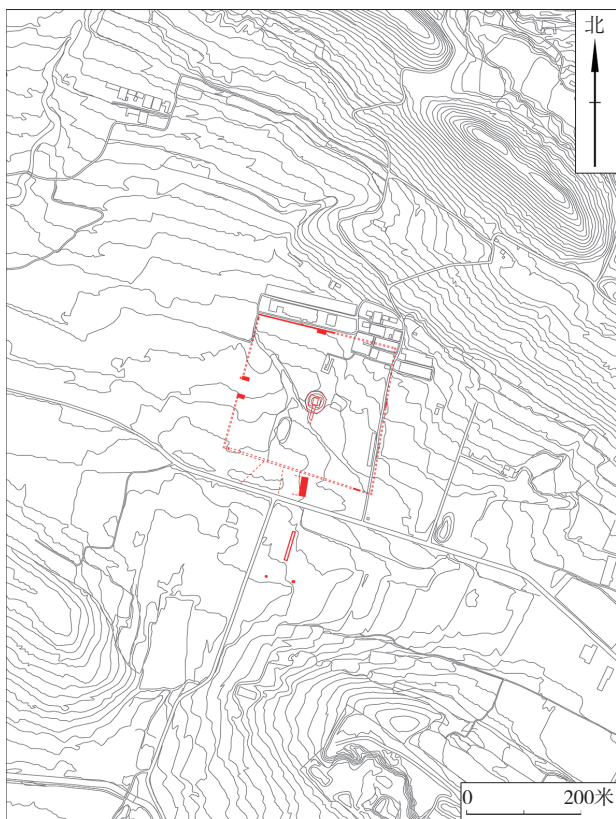
睿陵从南向北依次为阙台、神道、陵园，神道两侧有石像生，陵园四面由墙垣围合，每面各辟一门，陵园中部为墓葬和封土。（图二、图三）

（一）阙台

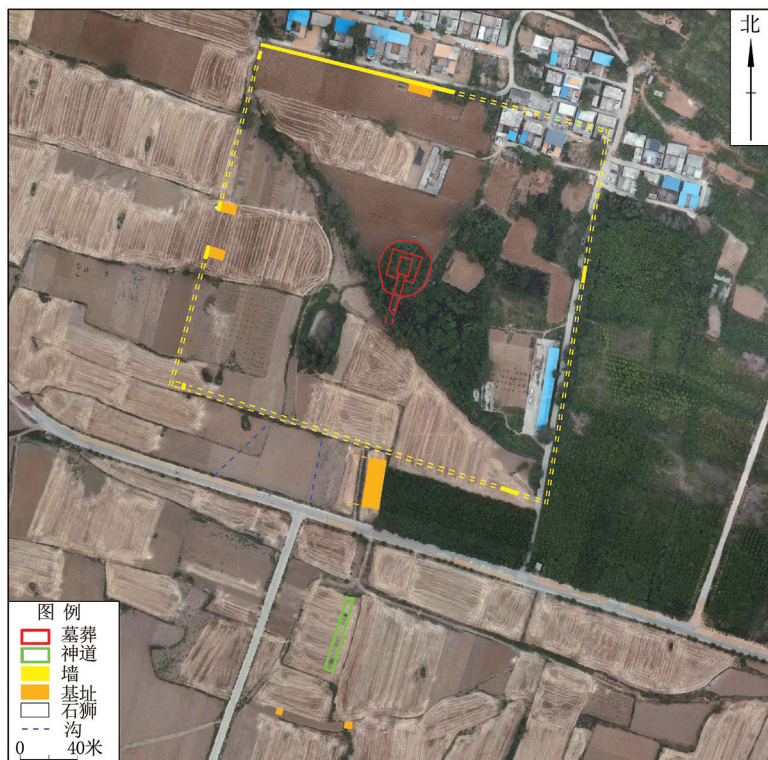
阙台仅存基址，东、西两阙分别位于神道南端东西两侧，相距44.50米，两阙基址南侧边沿距陵园南墙约193米。阙台基址平面形状呈方形，在距地表0.20米处发现有砖渣和夯层，残存基础厚约0.50米，东阙基址残长5.20、宽4米，西阙基址残长3.70、宽3.30米。

（二）神道及石刻

神道呈南北向。开口于耕土层下，距地表0.20米处发现神道夯土层，厚约0.30米。神道夯土残长52.50、宽5.40米。神道两侧原有石刻毁于20世纪70年代，现仅存部分残石，且已脱离原



图二 高祖睿陵地形示意图



图三 高祖睿陵现存遗迹分布图

推测其为八棱柱状，棱面之间夹角约 150° 。棱面上线刻缠枝宝相花，各棱面花纹彼此连接。其中1块残石残长55、棱面残宽23厘米。（图六）



图四 睿陵石刻残石（南—北）

2. 瑞禽石屏 共发现3块残石。保存较好的1件似为平顶，两角斜杀，四棱抹角未至顶。正面为浮雕，似为瑞禽，残存部分仅见凤尾状长尾，背景衬以浅浮雕山石，侧、背均为素面。残高110、宽25、厚32厘米。（图七，1；图八）观察早年调查的照片，发现西列瑞兽南侧有2件带有卯口的方形石座。（图九）结合此次调查发现的实物，推测2件方形石座由南向北依次是望柱和瑞禽石屏底座。

3. 瑞兽 仅存旧照。瑞兽形体强健，立姿，昂首前伸，怒目圆睁，龇牙张口，上齿外露，有翼，长尾上扬蜷曲于背，腹下不透雕。（图一〇）根据面部细节推测，似有雌雄之别。

4. 石虎 存有旧照和1块残石。昂首蹲坐，腹下不透雕。长尾曲至腹下，复由左侧伸出，盘于底座之上。底座长95、残宽26~37、厚19厘米，通体残高130、前后长104厘米。（图七，2；图一一）

5. 石羊 仅存旧照。图五左图中由近及远第4、5件所示，皆昂首跪卧，腹下不透雕。旧照中石羊底座已没入土中。

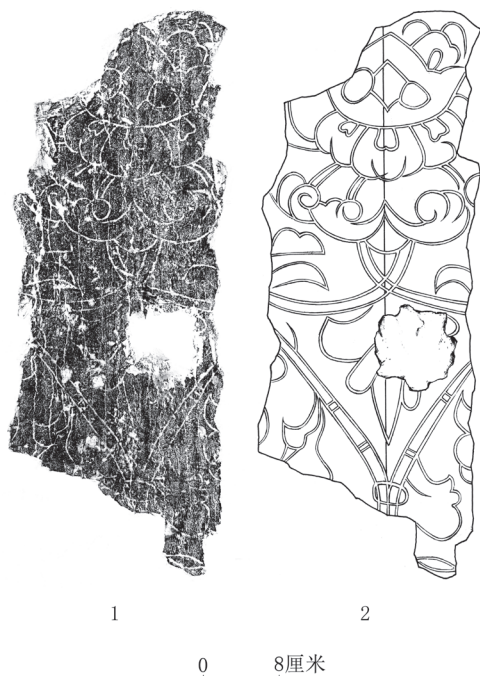
6. 石马及驭马人 仅存旧照。石马垂头恭立，腹下不透雕。戴络头，口衔镫，



1

2

图五 睿陵东列石刻
1. 西南—东北 2. 西北—东南



1

2

0 8厘米

图六 睿陵望柱残石

1. 拓本 2. 摹本

颈系铃，背披鞍鞞，身置鞅鞞，四腿伫立，长尾及地。旧照中东列仅1对石马原位伫立，驭马人已倒伏于地。（见图五，1中由近及远第6件；图一二，1、2）西列1件石马右侧立有1尊驭马人，驭马人头部缺失。驭马人外罩窄袖袍服，腰束革带，下着紧腿裤，手执鞭，袍服后尾着地，前摆上翻掖于腹前革带之下。（图一二，3~6）根据旧照分析，石马右侧均应有1尊驭马人。

7. 武官 仅存旧照。推测为东列南数第2尊。武官头戴进贤冠，面蓄长须，身穿宽袖长袍，袖胡过膝，下着围裳，双手拄仪刀于胸前。（图一三，1）

8. 文官 仅存一张东列文武官整体合照。南侧文官较低矮，北侧文官较高大。文官似头戴进贤冠，身穿宽袖长袍，袖胡过膝，双手执笏于胸前。（图一三，2）

9. 守门武士 仅存残石1件。在南神门西侧台地处发现1件带有圆形卯口的石座，石座大半埋在土中，长60~66、厚39厘米。石座一侧倒卧1尊石人像下部，身着长袍，腰围抱肚，足尖外露，可能是守门武士。石像底部有圆形长榫，原应插入石座中。武士残高70、底部最宽57、厚38厘米，石榫直径14~16、长14厘米。（图七，3；图一四）

（三）陵园墙

北墙保存相对较好，其余三面墙仅断续可寻。陵园四角无角阙。

北墙 紧邻北侧台地，东部被民房占压，仅存中西段。距地表0.20米处发现夯土和碎砖块，残存基址厚约0.40米。残长137.40、宽2米，推测总长约247米。

西墙 残存3段均位于西墙北部和中部，其余无存。距地表约0.20米处发现有夯土和碎砖块，残存基址厚约0.40米。北段残长12、宽



图七 睿陵神道石刻残石
1. 瑞禽石屏（上为北） 2. 石虎（东—西） 3. 守门武士（上为东）

1.80米，中部北段残长8、宽1.80米，中部南段残长12、宽1.80米，推测总长约242米。

南墙 由于临近台地，破坏严重，仅在东部和西部发现部分基址。距地表约0.20米处发现有夯土和白灰块，残存基址厚约0.30米。东段残长12.30、宽1.90米，西段残长4、宽2米，推测总长约272米。

东墙 东墙墙基紧邻现代水泥路，因修路被严重破坏，仅在东墙北段发现部分基址。距地表约0.20米处发现夯土和白灰块，厚约0.60米。残长12.78、宽1.80米，推测总长约

262米。

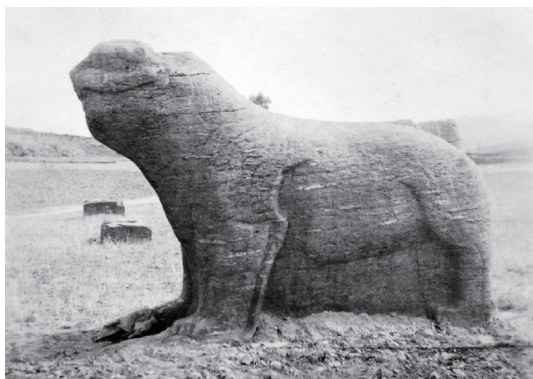
（四）陵园门阙、相关建筑基址和遗存

由早年的调查情况可知，封土四面均立有1对石狮，说明陵园四面各设一门。经过勘探可知，陵园四面门阙尚有迹可循。西门门阙保存较好，北门门阙仅存部分基址，东门门阙无存，而南门陵园墙外残存一处建筑基址，性质不明。

1. 北门阙 仅存西侧门阙，东侧门阙位置为近现代墓地，情况不明。西门阙基址位于北墙以内，呈东西向长方形，与北陵园墙



图八 睿陵瑞禽石屏残石
1. 拓本 2. 摹本



图九 睿陵西列瑞兽（东北—西南）

相连，未见明显的门道缺口。距地表0.20米处发现夯土和碎砖块，残存基址厚约0.30米。西阙基址东西残长15.80、南北宽5.20米。

2. 西门阙 由南北两个门阙组成，门阙基址位于西墙以内，基址与西陵园墙相连。距地表0.20米处发现夯土和碎砖块，残存基址厚约0.50米。北阙基址东西长10.20、南北宽6.10米，南阙基址东西长10.10、南北宽7.10

米。两阙相距26米，与门道等宽。西门外北侧距西墙基址1米处发现有门狮夯土基座。

3. 南门外建筑基址 残存基址位于陵园南墙以外，基址西侧为南北向田间小路，再向西为冲沟。小路东侧剖面距地表0.20米处明显可见“三七”灰土夯层和碎砖块，夯层紧密。残存基址厚约0.50、南北残长32.80、东西残宽10.50米。

4. 门狮 现存4件，存放于禹州市文物保护中心。皆呈蹲坐状，前肢斜撑，后肢曲卧于石座之上，长尾蜷曲于背，昂首挺胸，怒目圆睁，颌下垂须，项后披鬃。雕工不甚精湛，腹下透雕，石座上留有凿痕。

门狮1 口微张，颌下垂须一束。底座最长66.5、宽45.5、高17.5厘米，通高102厘米。

（图一五，1；图一六，1）

门狮2 面部残损。头部扭向右侧，口部大开，颌下垂须一束。底座长67、宽53、高18厘米，通高108厘米。（图一五，2；图一六，2）

门狮3 头部残损。合口，颌下垂须两束，须尾飘向两侧。底座最长71、宽46.5、高18厘米，通高110厘米。（图一五，3；图一六，3）

门狮4 泐蚀严重。开口，舌微外伸，颌下垂须两束，须尾飘向两侧。结合旧照可知，这件石狮原应位于陵园西门外南侧。底座最长62、宽48.5、高18.5厘米，通高106厘米。（图一五，4；图一六，4；图一七）

（五）封土与玄宫

封土 经实地调查测绘，现存封土形状呈圆丘形，周边被削成直立状。西南部被冲沟破坏。封土夯筑而成，并掺杂有少量碎石块。现存直径约33、周长约120、最高处约5米。

玄宫由墓道、墓圻和墓室组成，墓道方向 196° 。



1



2



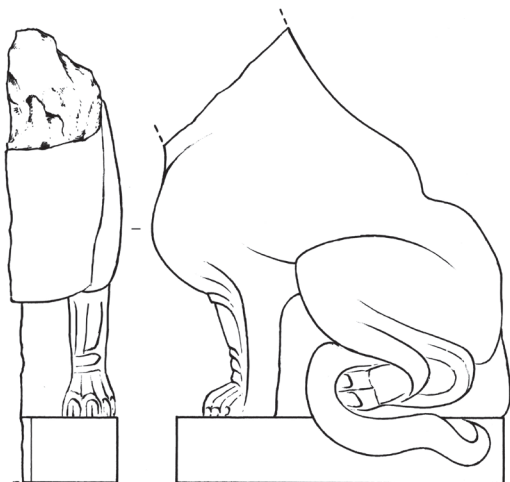
3



4

图一〇 睿陵瑞兽

1. 东列瑞兽（西北—东南） 2~4. 西列瑞兽（西南—东北、西北—东南、东南—西北）



0 16厘米

图一一 睿陵石虎残石

墓道 南端被台地破坏。口部平面形状长方形，底部为斜坡。现存部分长32、宽5、

深约12米。

墓圻 位于封土之下。口部平面形状略呈正方形。东西长20、南北宽19、深约12米。

墓室 平面呈长方形。石砌而成，单室。南北长12.30、东西宽9米，底部距地表约12米。东、南、西、北壁与墓圻分别相距4.50米、3.40米、6.50米、3.40米。墓门和甬道以青石条封塞，石块之间以铁质燕尾榫勾连。在封土西南侧冲沟内发现多块加工过的青石块，周壁皆有凿痕。（图一八）其中一块残长82、宽66、厚34.5厘米，三面可见明显的卯口，卯口顶端长约10.5厘米，顶端与边沿垂直距离约11、深4.5厘米，由此推测铁质燕尾榫长约22厘米。（见图一八，1）



1



2



3



4



5



6

图一 睿陵石马及驭马人

1、2. 东列石马之一（西北—东南、西南—东北）

3~6. 西列石马及驭马人之一（东—西、南—北、西北—东南、西南—东北）

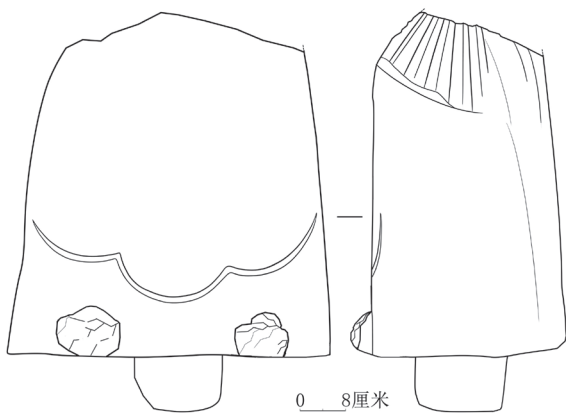


1

2

图一三 睿陵文、武官石刻

1. 东列武官（西—东） 2. 东列文、武官（左1、2为文官，左3、4为武官；西北—东南）



图一四 睿陵守门武士残石

（六）采集遗物

均为建筑构件，有条砖、板瓦、筒瓦和瓦当，其中板瓦残碎较甚。均为泥质灰陶。集中发现于陵园西部、西北部和东南部，南部也有零星发现，其中东南部为近年修路时推土集中倾倒的堆积。

条砖 其中一侧平面饰较深的粗绳纹。烧制火候较高。标本1，南门采集。残长15.5、宽14.5、厚4.5厘米。（图一九，1；图二〇，1）标本2，西墙采集。残长18.5、宽14.7、厚4.5厘米。（图一九，2；图二〇，2）标本3，西墙采集。残长20、宽14.5、厚

4.7厘米。（图一九，3；图二〇，3）标本4，陵园外西北角采集。残长23、宽15.7、厚4.7厘米。（图一九，4；图二〇，4）

筒瓦 标本5，陵园内东南角采集。内壁布纹，外壁素面。残长20、瓦口宽13.5、瓦舌长2.5厘米。（图二〇，6；图二一，1）

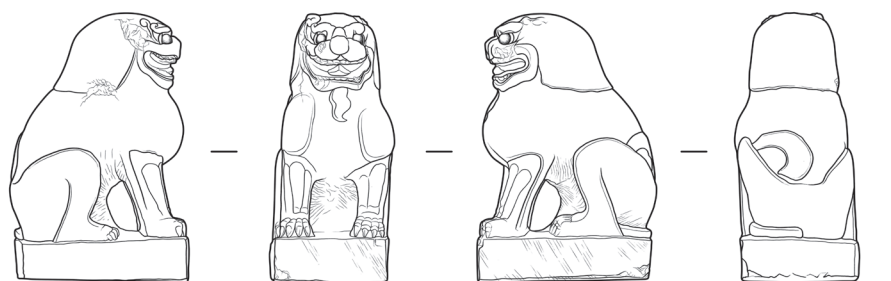
瓦当 标本6，陵园外西北角采集。局部残损。圆形当面，中间模印莲瓣纹，花蕊凸起，再外有一周索状纹。直径13.5、边轮宽2、厚1.7厘米。（图一九，5；图二〇，5；图二一，2）

二、隐帝颖陵

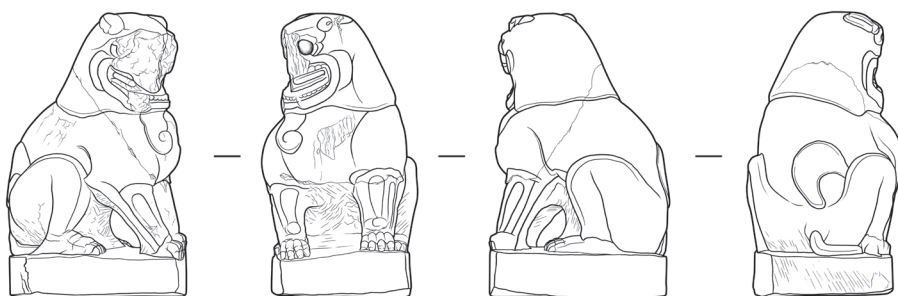
经勘探，颖陵现仅存墓葬和一段疑似神道的路土。（图二二）

神道 似经过夯打。距地表深约0.30米，可辨部分长约42.50、宽4米。北端已探明部分距墓道南端约60米。

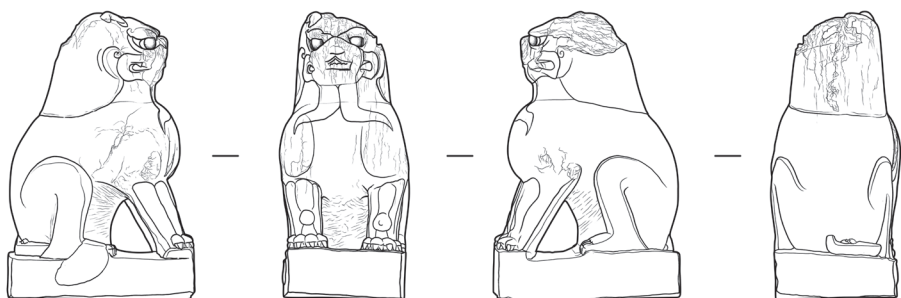
墓葬 无封土。玄宫由墓道、墓圻和墓室三部分组成，墓道方向 194° 。墓道口部平面形状呈长方形，底部呈斜坡状，现存部分长20.20、宽4、深4.50米。墓圻平面形状呈方形，边长8、深4.50米。墓室为砖砌结



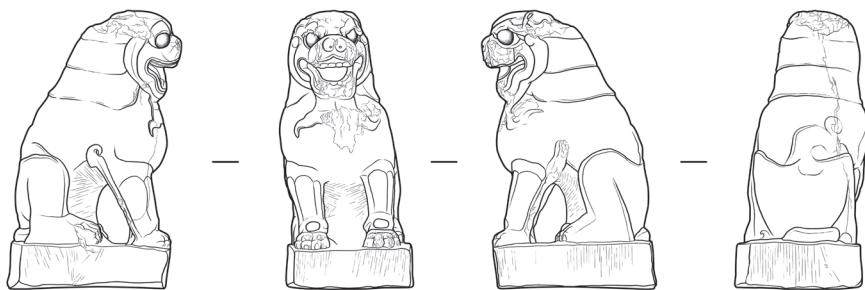
1



2



3



4

0 40厘米

图一五 睿陵门狮

1. 门狮1 2. 门狮2 3. 门狮3 4. 门狮4



图一六 睿陵门狮
1. 门狮1 2. 门狮2 3. 门狮3 4. 门狮4



图一七 睿陵西门南侧门狮（西北—东南）

构，已坍塌，推测其形制为方形单室。

三、相关问题讨论

（一）关于选址

睿陵背倚柏嘴山，南有东西向横列山岗，山岗中有缺口，缺口两侧的山岗状若两阙，缺口之间地势低洼，正是山水汇集流经之处，难免有水患之虞。睿陵墓道虽朝向这一缺口，但也许是为避水患，睿陵神道没有设置于陵园正中，而是稍向东偏移于地势稍高的位置。时至今日，此地已经形成了一条较深的冲沟，自陵园西北角向东南斜穿陵园南门，复向南汇集到南山缺口。颍陵的选址与睿陵不同，其位于颍河西岸边的一处高地之上，不依傍山岗，与后周皇陵选址较为类似。

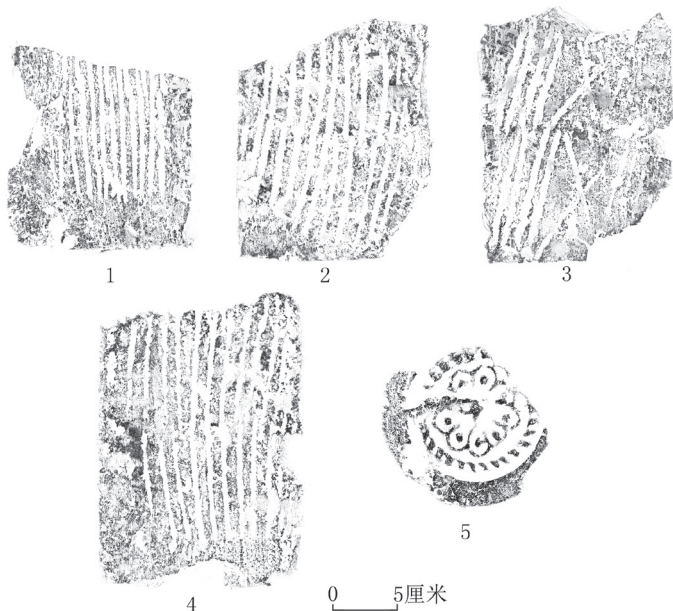
（二）关于神道石刻

根据地方志和河南省文物考古研究院早年调查资料，睿陵有神道石刻，而颍陵则无。乾隆《禹州志》载后汉高祖睿陵在“州西北五十里柏嘴山下，基址岿然，翁仲石兽俱列如故”^[4]。经调查考证，睿陵神道两侧石刻至少有32件，另加陵园四门石狮8件，总计40件。后汉睿陵神道石刻承唐启宋，既有继承，又有变革与创新。就石刻内容来看，继承了唐陵的望柱、瑞禽石屏、石人、石马以及前期的瑞兽，增加了刘知远在未称帝时与之身份对应的石虎与石羊。推测后汉时期还增加了南神门外的守门武士，这一制度又被北宋皇陵继承。五代时期处于唐宋帝陵制度变革的重要



图一八 睿陵墓门塞石

1. 塞石1(上为东) 2. 塞石2(西—东) 3. 塞石3(北—南)



图一九 睿陵采集建筑构件纹饰

1~4. 条砖(标本1~4) 5. 瓦当(标本6)



图二〇 睿陵采集建筑构件

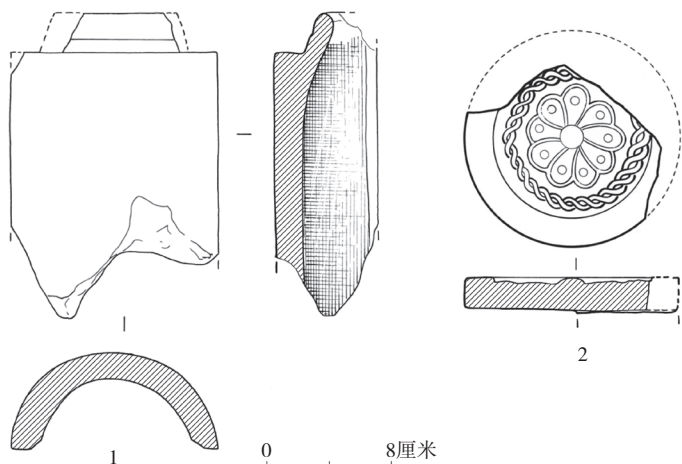
1~4. 条砖(标本1~4) 5. 瓦当(标本6) 6. 筒瓦(标本5)

节点,后周太祖遗令薄葬,其高陵取消了神道石刻,后周世宗庆陵也未见神道石刻。因此,后汉睿陵是五代时期最后一座具备神道石刻的帝陵,直接影响了北宋皇陵的神道制度。

(三) 关于陵园和墓室

后汉皇陵中仅睿陵发现有陵园,其继承了唐代陵寝的基本制度,但有所损益,规模减小。陵园形状呈方形,封土位于陵园正中,四周有陵园墙,四墙中部辟门,门外两侧各有一尊石狮,但陵园四角已无角阙。

经勘探,睿陵墓室石砌而成,这一情况可据相关文献推知。有学者对相关文献进行辨析,认为《旧五代史》所载后周太祖郭威的遗训“陵寝不须用石柱,费人工,只以砖代之”一句有误,当作“陵寝不须用石,枉费人工,只以砖代之”^[5]。而经过调查勘探,确如文献所载,后周皇陵自高陵开始实行简葬,无神道石刻,不设下宫,且建造玄宫的材料也改石为砖^[6]。前引文献也反证了五代帝陵本是石室,至后周高陵施行薄葬始改为砖室。后汉颖陵的



图二一 睿陵采集建筑构件
1. 筒瓦 (标本5) 2. 瓦当 (标本6)



图二二 隐帝颍陵地形示意图

营建在后周时期，虽然号为颍陵，但并未按后汉睿陵规制修建，反映出了后周统治者的简葬思想。

四、余 论

首先，后汉皇陵封土的原始形制仍存争议。目前睿陵保存有圆形封土，底部周边多被切成直立状，勘探未发现封土明显呈方形的迹象。但后周皇陵的封土均为覆斗状，继承了唐代部分陵墓“封土为陵”的制度，而这一制度又被北宋皇陵继承。因此，后汉皇陵封土的形制是圆形还是覆斗状，还有待进一步考证，抑或后汉皇陵的封土形制本身就

是圆形，并未继承唐代制度。

其次，关于睿陵下宫的问题尚无明确结论。此次调查勘探未发现下宫所在，至少在陵园周边未见有相关遗存。不过结合周太祖郭威关于陵寝的遗训推测，后汉时期陵寝可能有下宫设施。《旧五代史》载，后周太祖郭威累谕晋王，“勿修下宫，不要守陵宫人，亦不得用石人石兽”^[7]。《资治通鉴》亦有记载，帝（周太祖）屡诫晋王，“勿修下宫，勿置守陵宫人，勿作石羊、虎、人、马”^[8]。后周不仅陵前无神道石刻，同时明确不修下宫，这似乎暗示后汉时期陵寝有下宫。若后汉睿陵设置有下宫，参考唐陵的相关规制，睿陵下宫可能位于状若两阙的山岗南侧。但经调查，南北向冲沟西侧未发现相关遗存，而冲沟东侧已被基本建设破坏。

再次，关于后汉高后陵的位置。高后陵乃刘知远皇后李氏的陵墓，民国《禹县志》“高后陵”条载，“高祖后李氏，在县北三十里麻地川，翁仲尚存”^[9]。经调查，在禹州市浅井乡麻地川村北确有一处与高后相关的纪念性设施，当地俗称“李三娘坟”。但此次勘探，并未发现相关遗存，所以高后陵具体在何地，仍需进一步考察。民国《禹县志》载高后陵有翁仲，言之凿凿，说明此地确应有墓葬存在。但较早刊印的清代乾隆、道光以及同治《禹州志》并无相关记载。反观麻地川村周边的山形地势，与明清时期的大型墓葬选址特征颇为吻合，即便存在墓葬，其时代可能也偏晚。

最后，后汉睿陵神道石刻残石尚存，通过相关旧照基本能够还原神道石刻内容，故可对残石进行搜罗拼合，复置于神道两侧，复原其原始形态，以壮观瞻。同时，勘探发现残存的建筑基址距现存地表较浅，有关部门应制定相应的措施加以保护，避免遗存遭到进一步破坏。

附记：在调查勘探过程中得到了禹州市文物保护中心王豪先生的大力支持。线图由鲁红卫绘制，拓片由朱江浩制作。

执笔：孙凯

[1] 薛居正，监修。卢多逊，扈蒙，张澹，等，同修。旧五代史：汉书：高祖纪：下。北京：中华书局，2012：1340。

- [2] 薛居正，监修。卢多逊，扈蒙，张澹，等，同修。旧五代史：汉书：隐帝纪：下。前揭书：1377。
- [3] 本文所用老照片均为早年调查资料，未曾公开发表，现存河南省文物考古研究院考古资料信息中心。
- [4] 邵大业，修。孙广生，纂。禹州志：卷十二。刻本。1747（乾隆十二年）。
- [5] 崔世平。从文献记载论五代帝陵玄宫问题。华夏考古，2011，（2）。
- [6] 郑州大学历史学院，郑州市文物考古研究院，新郑市文物局。河南新郑后周皇陵考古调查勘探简报。考古与文物，2021，（1）。
- [7] 薛居正，监修。卢多逊，扈蒙，张澹，等，同修。旧五代史：周书：太祖纪：四。前揭书：1503。
- [8] 司马光。资治通鉴：卷二九一：后周纪：二。北京：中华书局，2013：9753。
- [9] 王琴林，撰修。禹县志：卷十三：陵墓志：高后陵//中国方志丛书：华北地方：第459号。影印民国二十年刊本。台北：成文出版社有限公司，1976：992。
- （责任编辑：张萍）

（上接55页）

- 传下。北京：中华书局，1975：3501。
- [3] a. 林宝，撰。元和姓纂：卷七：沈。岑仲勉，校记。北京：中华书局，1994：1129。
b. 沈约，撰。宋书：卷一百：自序。北京：中华书局，1974：2443，2444。
- [4] 周绍良，主编。全唐文新编：卷三百三十八：吴兴沈氏述祖德记。长春：吉林文史出版社，2000：3872。
- [5] 姚思廉，撰。梁书：卷五十：颜协列传。北京：中华书局，1973：727。
- [6] a. 李百药，撰。北齐书：卷四十五：颜之推列传。北京：中华书局，1972：617。
b. 李延寿，撰。北史：卷八十三：颜之推列传。北京：中华书局，1974：2794~2796。
- [7] 刘灿辉。唐睿真皇后伯父《沈易从墓志》研究。书法，2016，（12）。
- [8] a. 欧阳修，宋祁，撰。新唐书：卷一百五十三：颜真卿列传。前揭书：4855。
b. 周绍良，主编。全唐文新编：卷三百四十一：秘书省著作郎夔州都督长史上护军颜公神道碑。前揭书：3909，3910。
- （责任编辑：魏佳佳）