



新郑市城关乡人民政府蓝晶路考古发掘项目 M57 (上为北)



铜戈



玉柱



玉带钩

新郑市城关乡人民政府蓝晶路考古发掘项目 M57 出土遗物



新郑市城关乡人民政府蓝晶路考古发掘项目
M125 (上为北)



新郑市城关乡人民政府蓝晶路考古
发掘项目水晶环



新郑市城关乡人民政府蓝晶路考古发掘项目 M133 (上为北)



新郑市城关乡人民政府蓝晶路考古发掘项目 M147 (上为北)



铜罍



铜舟



铜匜

新郑市城关乡人民政府蓝晶路考古发掘项目 M147 出土遗物

(执笔: 樊温泉 常宏杰)

巩义小沟遗址

小沟遗址位于巩义市孝义街道办事处白沙村小沟自然村，地处伊洛河与石子河交汇处西侧的台地上，北距伊洛河约500米，东距石子河约100米，分布于小沟、南地、寨上3个自然村，地势南高北低、西高东低。遗址东西宽约100米，南北长约200米，面积约2万平方米。在遗址地表发现有陶片，以夹砂灰陶、泥质黑陶为主，纹饰常见绳纹，亦有篮纹、方格纹等。

2021年12月，巩义市文物钻探队对小沟遗址进行了考古勘探。2022年6—9月，为配合巩义市小沟村城市储备用地相关建设，经报请国家文物局批准，河南省文物考古研究院联合巩义市文物考古研究所对巩义市小沟遗址进行考古发掘。此次发掘面积为2000平方米，发现遗迹包括灰坑80余个、灰坑葬3座、沟1条和墓葬2座，出土遗物有陶器、石器和蚌器等，另有少量蚌壳等遗存。陶片以泥质灰陶为主，夹砂灰陶次之，有少量的夹砂褐陶，可辨器形有罐、鬲、盆、豆和簋等。

依据出土遗物形制和特征推断，遗存年代为东周时期。发掘情况表明该遗址为东周时期伊洛河南岸的一处小型聚落遗址，使用和延续时期相对短暂。巩义小沟遗址的考古发掘对了解巩义伊洛河南岸东周时期小型遗址的文化内涵、聚落布局及人地关系等具有重要价值。



巩义小沟遗址考古发掘布方航拍图（上为北）

（执笔：李世伟）

许昌凉亭遗址

凉亭遗址位于许昌建安区苏桥镇凉亭村。遗址地势中部高，四周低，处在清潁河和石梁河交汇处，东侧紧邻清潁河。为配合北海书苑项目建设，2021年10月至2022年4月，河南省文物考古研究院联合许昌市文物考古研究所对该遗址进行了大规模的考古发掘。

本次发掘面积为3200平方米，遗迹有灰沟、灰坑、墓葬、井和窑等。灰坑58个，年代为夏商、东周和汉代。墓葬171座，年代大部分为战国晚期至西汉，其余为东汉及唐宋时期，其中战国墓82座、西汉墓41座、东汉墓21座、唐墓11座、宋墓7座，另有9座墓葬年代不详。沟2条，均为东周时期。井2眼，东周时期1眼，东汉时期1眼。窑1座，为二里头时期。

战国晚期墓葬以竖穴土坑为主，填土为黄褐色花土。根据墓葬深度可分为东、西两区。西区墓葬均为南北向，墓葬规格较低，埋葬深度多在2米左右，个别墓葬仅残存墓葬底部。墓葬之间打破关系较少。东区墓葬以南北向为主，个别为东西向，墓葬规格稍高，埋葬深度多在4米以上。墓葬之间多有打破关系，既包括南北向之间墓葬的相互打破，亦包括东西向和南北向墓葬之间的相互打破，从打破关系推断，东西向墓葬应晚于南北向墓葬。个别较大墓葬填土经过夯打。随葬品组合为陶鼎、壶、罐、耳杯和盒等。

西汉早期墓葬主要是竖穴土坑空心砖墓。墓葬多为南北向，少量东西向，南北向墓葬较东西向墓葬规格高。墓葬以单棺葬为主，仅有少量双棺葬且均为南北向。通过出土器物组合及空心砖堆砌方式可知，南北向墓葬年代稍早于东西向墓葬，单棺葬年代早于双棺葬。空心砖的堆砌方式多为铺底砖横向并排平铺，南北向墓葬边箱位于墓室北部，东西向墓葬边箱位于墓室西部。墓葬大多保存较好，南北向墓葬填土大多经过夯打且夯窝明显，出土随葬品组合较为完整，其器物组合与战国晚期的组合基本相似，为陶鼎、钫、罐、奩和壶等。

东汉墓葬依据平面形状分为刀把形和“甲”字形两种。墓葬被盗严重，基本未发现



随葬品。唐代墓葬多分布在西区，保存情况较差，仅残存底部，深度多为 0.50 米左右。

从唐代墓葬的保存深度可以推测，唐代的地表应高出现今地表约 2 米。继而可以推测，战国晚期和汉代早期及殷墟、二里头时期遗址的地表更高。该遗址不见文化层现象，仅发现少量殷墟和二里头时期的遗迹，且多残存遗迹底部。可以推测，大量的殷墟和二里头文化时期的遗迹被后期破坏，仅个别较深的灰坑等遗迹残存底部。

发掘表明，凉亭遗址延续时间较长，历经夏商、战国、两汉及唐宋时期。虽然二里头文化时期和殷墟时期遭后期破坏，遗迹和遗物发现较少，但结合周边区域的考古研究发现表明，其仍对研究二里头和殷墟文化的分布有一定的价值。遗址内发现的大量战国晚期和西汉早期的墓葬，对研究战国向秦汉时期过渡阶段的社会形态和葬俗、葬制有着重要的研究价值。



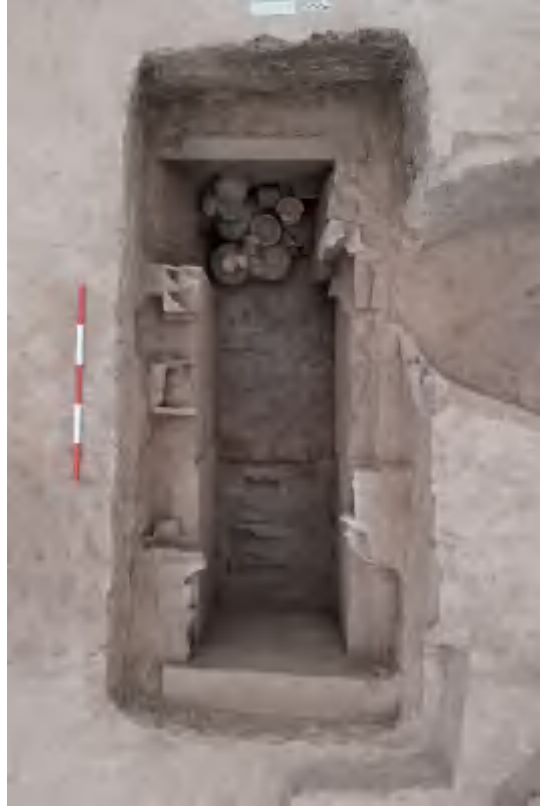
许昌凉亭遗址 M72 (上为北)



许昌凉亭遗址 M125



许昌凉亭遗址航拍图（上为北）



许昌凉亭遗址 M53



许昌凉亭遗址 M53 器物组合



许昌凉亭遗址 M153 铜带钩



许昌凉亭遗址 M168 铜带钩



许昌凉亭遗址 M80 铜镜

(执笔: 王豪)



沁阳校尉营墓地

校尉营墓地位于焦作市沁阳市西万镇校尉营村北。2022年6—9月，为配合沿太行高速公路工程建设，河南省文物考古研究院联合沁阳市文物保护管理中心对该墓地进行考古发掘，在线路建设范围内分别发现2座西晋和明代墓葬。

西晋墓葬均为带长斜坡墓道的土洞墓，2座墓葬平面垂直分布。墓室底部均铺灰色条砖，墓内均出土鎏金步摇构件，这为研究汉代步摇的地域分布与传播提供了新资料。其中M11未经盗扰，出土有陶帐座，是当时墓内祭祀的典型例证。

明代墓葬均坐北朝南，根据出土墓志可知，其中1座为郑藩泾阳安靖王及妃张氏墓，另1座为郑藩世子妃任氏墓。

泾阳安靖王及妃张氏墓由砖石砌就，双室玄宫，方砖铺地。1991年已经过清理，本次发掘对其重新进行测绘。该墓后室中部偏北有须弥座式石棺床，中有石条相隔，形成双棺位，空腔内实以黄土。后室东、西两壁偏南及北壁正中各有1个壶门形壁龛。该墓被盗严重，仅出土碑形墓志2件，其余随葬品无存。

郑藩世子妃任氏墓由条石砌就，并以条石铺地，单室玄宫。墓室南侧为带有八字墙的绿琉璃瓦覆顶的仿木门楼，门楼上部为鹅卵石砌就的挡土墙。墓室北部的石棺床上放置3具红漆木棺，出土人骨3具，经鉴定为一男两女。根据出土墓志、买地券，并佐以文献记载可知，中棺所葬为郑藩世子妃任氏，东棺所葬为废世子，西棺墓主为世子妃孙氏。石室西部有南北向土洞，东与墓圻相通，内置2具木棺，根据出土遗物判定，墓主均为女性，其中西棺所葬为世子妃杜氏，棺内随葬器物均为金质；东棺所葬为废世子所遗宫眷，葬于清代初期，随葬器物均为银质。此外，该墓还发现2处保存较好的明堂，为研究明代宗室丧葬习俗提供了不可多得的材料。



陶罐



漆金铜步摇构件



陶帐座

沁阳校尉营墓地 M11 (西晋) 出土遗物



沁阳校尉营墓地郑藩涇阳安靖王及妃张氏墓墓门



沁阳校尉营墓地郑藩泾阳安靖王及妃张氏墓第二道石门



沁阳校尉营墓地郑藩泾阳安靖王及妃张氏墓棺床



沁阳校尉营墓地郑藩世子妃任氏墓志



沁阳校尉营墓地郑藩世子妃任氏墓琉璃仿木门楼



沁阳校尉营墓地郑藩世子妃任氏墓内景



沁阳校尉营墓地郑藩世子妃任氏墓墓道南部明堂全景（西—东）



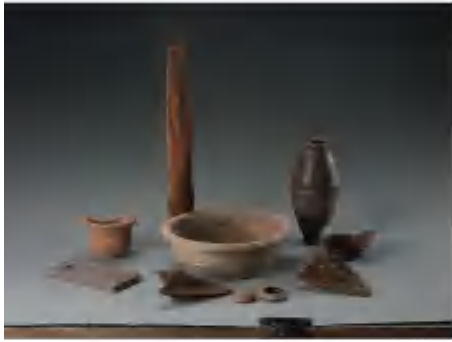
沁阳校尉营墓地郑藩世子妃任氏墓墓道
东南部明堂（南—北）



沁阳校尉营墓地郑藩世子妃任氏墓八字墙



沁阳校尉营墓地郑藩世子妃任氏墓八字墙琉璃壁芯



东南部明堂出土器物



任氏墓出土铜明器



祔葬墓出土金首饰



祔葬墓出土金头面

沁阳校尉营墓地郑藩世子妃任氏墓出土遗物

(执笔: 孙凯 王瑞雪)

鹤壁淇县墨香里小区金元时期家族墓地

2022年2月21日至4月17日，为配合鹤壁市淇县墨香里小区的工程建设，河南省文物考古研究院联合鹤壁市文物工作队，对拟建区域的金元时期家族墓地开展了考古发掘工作。该墓地位于淇县城北吴寨村西南处，西临淇园北路，南临永和路，发掘区域地形平坦，西部、北部略低，总发掘面积约600平方米，墓葬开口深度平均为0.50~0.80米，共清理金元时期墓葬25座，灰坑1个。受宋代之后薄葬之风的影响，并且部分墓葬被盗，出土器物较少，有陶器3件、瓷器15件、铁器2件、铜棺饰4件和板瓦3件，出土饰品6件（对），有银簪1件、铜簪1件、铜圆形耳环1对、铜耳钩1件、蚌饰1件和玉坠饰1件。

现场发掘的25座墓葬，大体上自北向南依次排列，根据发掘顺序依次编号为2022HQQMM1~M25。根据墓葬形制进行分类：M3、M5、M6、M7、M8、M9、M10、M14、M16、M17、M19、M24和M25为圆形带墓道竖穴土坑砖室墓；M2、M18为圆形带墓道竖穴土坑砖石混砌墓；M4为八边形带墓道竖穴土坑砖室墓；M22、M23为长方形竖穴土坑砖（石）室墓；M13、M21为土洞墓；M1、M15、M20为竖穴土坑墓；M11、M12为侧室墓。

从此次发掘的25座墓葬的总体分布来看，其中16座墓葬属于家族墓地，皆为圆形或多边形带墓道砖室墓，各墓皆坐北向南，墓道方向 180° ~ 190° ，整体分布有序，排列紧凑，体现了宗庙制度之一的昭穆制度中“始祖居中，左昭右穆”的传统葬俗。

我们选取其中较为典型的墓葬简要介绍如下。

M2和M18为南北向圆形带墓道竖穴土坑砖石混砌墓，由墓道、墓门及墓室组成。墓室由平整光滑、大小相似的河卵石排列成石围，石围紧贴土圻内部层层堆叠，平面近似圆形，向上并不封闭。墓室底部平砌长方形条砖，最外层紧贴石围平砖顺砌。经过技术人员在墓地附近实地踏查发现，距墓葬群北部百余米处有1条东西向古河道，河道底部卵石与M2所用卵石大小、质地无明显差异，因此推断该墓葬修筑时利用了古河道河



卵石做材料，进行就地取材。

M6 为南北向圆形带墓道竖穴土坑砖室墓，是此次发掘的墓葬群中结构最为复杂、合葬人数最多的墓葬。墓门是砖砌的仿木结构的半圆券门，以青砖封门；门头有 1 层正反相合的合瓦；门楣有 4 个门簷，2 个斗拱；平板枋上通涂白灰，上面残存朱砂痕迹，纹样不可辨识。墓室为穹窿顶，顶部有藻井结构。四周涂有彩绘。墓室壁画中 6 只仙鹤交错于云纹中，用粗细墨线勾边，白灰填色，仙鹤与祥云图案下方为一圈朱砂绘制的红色莲花花瓣图案。整体呈现出祥云涌动，鹤鸣空中的景象，体现了墓葬主人祈求灵魂不灭，乘鹤升仙的美好愿望。M6 中绘制的流云翔鹤图，造型生动传神，设色浓重艳丽，极具艺术价值，此题材为鹤壁地区首次发现。

从墓葬形制来看，金代以后少数民族侵入豫北地区，该家族墓地依然采用汉族传统的丧葬习俗，即聚族而居和聚族而葬。此次发掘的金元时期家族墓葬群的排列布局，生动再现了《地理新书》中昭穆葬的穿鱼之状，建筑形制与墓室内装饰沿袭了北宋时期中原地区仿木结构砖室墓的基本内容，是蒙汉文化相互交流融合的时代缩影。

从出土器物来看，随葬品多为日常生活所用器具，其中有具有鹤壁窑特色的酱釉瓷盘和建窑特色的兔毫釉双系罐等。这些瓷器的出土，充实了豫北地区瓷器研究的实物资料。另外，出土钱币中有 1 枚“福平元宝”，应为安南国古钱币，该古钱币的发现为研究鹤壁的社会风俗和对外交流提供了重要材料。



鹤壁淇县墨香里小区金元时期家族墓地 M2（南—北）



鹤壁淇县墨香里小区金元时期家族墓地 M2 航拍图



鹤壁淇县香里小区金元时期族墓地 M6 航拍图



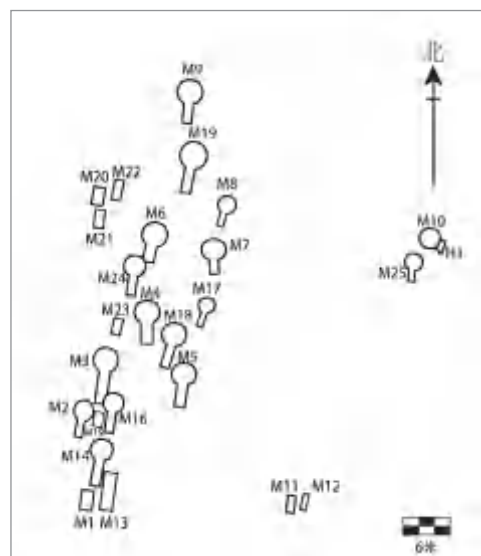
鹤壁淇县墨香里小区金元时期家族墓地 M6 墓室内壁画



鹤壁淇县墨香里小区金元时期家族墓地 M6 墓室内壁画（局部）



鹤壁淇县墨香里小区金元时期
家族墓地 M6 墓室顶部藻井



鹤壁淇县墨香里小区金元时期
家族墓地平面示意图

（执笔：苏晨璐）

沈丘小刘营遗址

2022年5—8月，为配合濮阳至湖北阳新高速公路沈丘至豫皖省界段建设，河南省文物考古研究院对沈丘小刘营遗址进行了发掘，发掘面积1200平方米。发现各类遗迹75处，包括灰坑48个、井4眼、窑6座、沟9条、路3条、灶2座、墙2堵和房基1座。出土遗物90件，其中碗、碟、盘和罐等瓷器59件，纺轮、盆、球和俑头等陶器7件，钁、簪、耳勺、圆钱和饰件等铜器10件，骨角器2件，石器4件，铁器6件，玉料2件。瓷碗最多，共45件，多施黄釉、白釉，少量为青釉、白底黑花，均有支烧痕迹。遗存的主体年代为唐代和宋元时期，另有少量汉代遗存。

值得一提的是，小刘营遗址发掘区域内宋元时期陶窑分布相对比较密集，尤其是2座小型龙窑，为豫东地区首次发现，在淮河以北的中国北方地区也不多见，为研究宋元时期陶瓷工艺的发展传播提供了新材料，对研究该地区陶窑的发展演变具有重要的价值。



沈丘小刘营遗址局部探方航拍图（上为东）



沈丘小刘营遗址 Y1、Y2 全景（上为西）



唐代黄釉瓷碗



金元时期白瓷碗



金元时期白地黑花瓷碗



金元时期青瓷碗

沈丘小刘营遗址出土遗物

（执笔：曹艳朋）

西华山子头遗址

2021年12月至2022年2月，为配合贾鲁河环境综合治理工程建设，河南省文物考古研究院对西华山子头遗址进行了全面的考古发掘。该遗址采用探沟发掘法，发掘面积600平方米。清理各类遗迹18处，包括汉代墓葬10座、清代灰坑4个、明清房基2座、明清道路1条和墙1堵。发现各类遗物77件，瓷器35件、铜钱20枚、铜钱币9枚、铜器7件和陶器6件。通过本次发掘，我们对山子头遗址的发展序列有了初步的认识，该遗址早在汉代就有居民在此活动，至明清时期此地还有村落，但到了清代晚期，这里荒废为农田，至今山子头遗址东侧仍有村落存在。山子头遗址的发掘为研究西华地区考古学文化发展序列提供了实物资料，丰富了西华县的历史文化内涵。



西华山子头遗址探沟航拍图（上为北）



瓷盘



瓷碗

西华山子头遗址出土遗物

（执 笔：朱树政 陈 艳）

沈丘西小庄遗址

2022年6—8月，为配合阳新高速工程宁陵至沈皖段项目建设，河南省文物考古研究院对项目涉及的沈丘西小庄遗址进行了发掘，发掘面积1104平方米。清理各类遗迹30处，包括灰坑18个、墓葬7座、沟3条和井2眼，年代主要为汉代和明清时期。发现遗物60余件，包括猪圈、鸟、鸡等釉陶器8件，碗、盘和盆等瓷器46件，锥、簪等骨器5件，铜簪、铜扣各1件及铜钱4枚。本次发掘出土的大量瓷器为研究沈丘地区汉代、明清时期陶瓷业的发展提供了丰富的实物资料，极大地丰富了沈丘地区的历史文化内涵。



瓷盆



陶猪圈



骨簪



瓷碗

沈丘西小庄遗址出土遗物

(执笔：朱树政 陈艳)



沈丘姜营遗址

2022年6—7月，为配合阳新高速工程宁陵至沈皖段项目建设，河南省文物考古研究院对项目涉及的沈丘姜营遗址进行了发掘，发掘面积540平方米。发现遗迹18处，包括墓葬9座、灰坑5个、井2眼、窑1座和沟1条，年代涵盖了汉代、隋唐、宋元和明清各个时期。出土遗物29件，皆为墓葬出土，包括陶罐3件，碗、壶和盏等瓷器9件，铁铲和铁削刀各1件，铜镜、铜钗各1件及铜钱13枚。此次姜营遗址的发掘，为研究该区域各时期人们的生活状况和埋葬习俗提供了丰富的实物资料。



瓷壶



海兽葡萄镜

沈丘姜营遗址出土遗物

(执笔：朱树政 陈艳)

项城席营遗址

2022年11—12月，为配合沈卢高速沈丘至遂平段工程建设，河南省文物考古研究院对项城席营遗址进行了考古发掘，发掘面积400平方米。清理遗迹共19处，皆为灰坑。出土陶、瓷片20余袋，可辨器形有陶罐、陶瓮、陶鼎、陶盆、瓷碗、陶罐等。从发掘情况看，该遗址遗迹的年代为汉代和唐代，但出土遗物中也发现少量龙山文化时期的篮纹陶片和东周时期的粗绳纹陶片，可能与宋代当地居民从附近的早期遗址高寺遗址取土有关。项城席营遗址的考古发掘对研究周口地区汉唐时期的社会面貌和文化历史具有较为重要的价值。



项城席营遗址探方航拍图（上为北）



唐代瓷碗



H4 陶瓷片

项城席营遗址出土遗物

（执笔：朱树政 陈艳）



方城瓦房庄遗址

瓦房庄遗址位于方城县清河乡和庄村瓦房庄村民组东侧。遗址东北约 100 米处为西北至东南流向的清河。为配合焦作至唐河高速公路建设，河南省文物考古研究院对瓦房庄遗址进行了发掘，发掘面积 1400 平方米。遗址区域地势平坦，东西长约 500 米，南北宽约 400 米，面积约 2 万平方米，文化层厚 0.70 ~ 1.20 米。清理出各类遗迹 42 处，包括灰坑 37 个、墓葬 2 座和沟 3 条，出土遗物包括青瓷、白瓷、黑瓷片及铁釜等，以宋金时期遗存为主。其中 M1 为“甲”字形土坑砖室墓，南北向，墓圻（室）南北长 2.70 米，东西宽 1.06 ~ 1.17 米，残深约 0.54 米。墓壁较为规整，近底部为绘有花卉及孝行故事的画像砖，包括哭竹生笋、卧冰求鲤等，这对研究古代孝行故事的发展变化具有重要价值。



方城瓦房庄遗址 M1 北壁画像砖



方城瓦房庄遗址 M1 东壁画像砖



方城瓦房庄遗址 M1 西壁画像砖

（执 笔：武志江）

伍

公众考古与遗产保护

FIVE



公众考古

河南省文物考古研究院完成 8 集科普动漫《考古寻夏大讲堂》的制作发布，各平台合计播放量超过 50 万。完成建院 70 周年系列庆祝活动，包括老专家访谈、技工代表短视频制作、70 周年纪念图片展、考古歌曲制作和 70 周年纪念片制作等。配合省文物局完成遗产日郑州主场活动，组织媒体完成州桥遗址考古发现的现场直播活动，组织完成《考古百年中原行公众讲座论文集》的组稿和出版工作。

马俊才、张明哲在南阳黄山遗址发掘现场多次面向数以千计的大中学生、当地民众、专业团体和专家学者进行参观讲解与实践考古活动，多次线上直播黄山遗址考古工作。

2022 年 4 月 5 日，央视新闻在南阳黄山遗址现场直播了《探秘河南黄山遗址：感受 5000 年前的中原玉文化》。

2022 年 11 月 6 日、7 日，中央电视台《探索·发现》节目播放黄山遗址考古纪录片《揭秘史前“玉都”》上、下集。

2022 年 5 月 10 日，马俊才在线上为成都电子科技大学师生作公益讲座“河南南阳黄山遗址考古新发现”。

2022 年 6 月 11 日，河南省文物考古研究院组织了和“国家文化和自然遗产日”有关的系列公共考古活动。河南省文物考古研究院本部和南阳黄山遗址、邓州团结路等发掘工地进行了标语悬挂、公众宣传等活动。在河南省文物局组织的河南电视台“河南考古与中华文明探源工程成果专题报告会”上，马俊才作题为《中华文明探源视野下南阳黄山遗址考古》的报告。

河南省文物考古研究院文物修复室配合中央电视台拍摄完成人文历史纪录片《重生技》的第 3 集——“青铜抗癌技”的拍摄工作。

遗产保护

（一）遗产保护规划

1.《巩义永厚陵陪葬墓（M1502、M1503、M1504）保护方案》

已经通过省级评审并提交给当地政府实施。具体工作是现场调研、3D 激光扫描、报告编写三部分。永厚陵陪葬墓（M1502、M1503、M1504）为宋代皇家宗室墓，形制较大，最大墓室直径 9.40 米，深 7.70 米，长 45 米，墓主身份年代清晰，M1502 为宋蔡国长公主之墓，M1503 为宋皇子冀冲孝王之墓，M1504 为宋冲惠郢王之墓，三座墓葬为永厚陵的一部分，远期规划将纳入宋陵统一保护。

（编 制：牛 爽 李标标 闫海涛）

2.《河南省文物影响评估报告编制要求》

2021 年 4—6 月，接河南省文物局工作安排，河南省文物考古研究院负责《河南省文物影响评估报告编制要求》的编制工作，期间多次获取相关机构的修改意见，完成修改稿后提交，并于 2022 年 6 月再次完成并提交了修改稿。

（编 制：李标标）

3.《河南省“十四五”考古工作专项规划》

2022 年 6 月，接河南省文物局工作安排，河南省文物考古研究院负责《河南省“十四五”考古工作专项规划》的编制工作，目前处于收集资料和拟定编制框架阶段，将逐步推进编制工作。

（编 制：李标标）

4.《南阳黄山遗址文物保护总体规划》

由马俊才负责编制的《南阳黄山遗址文物保护总体规划》已获国家文物局通过。

（编 制：马俊才）



5.《南阳黄山遗址抢险加固保护方案》

2022年7—8月，对南阳黄山遗址发掘区进行了全面的三维扫描和拍摄，已完成其中的《黄山遗址现状勘察报告》。

（编 制：李标标 张明哲 牛 爽）

6.《叶县余庄遗址文物保护规划编制》

已进行了部分现场评估和调查工作，完成了相关资料的收集和初步研究工作。

（编 制：马俊才 张明哲）

（二）遗产保护专项考古调查钻探

1. 夏文化专项济源庙街遗址考古调查勘探

2022年4月，完成济源庙街遗址考古调查勘探任务，勘探面积达13万平方米。通过此次勘探，厘清了庙街遗址的大致范围，证实庙街遗址是一处时代涵盖仰韶、龙山、二里头、商周至汉代的延续性较好的文化遗存。

（执 笔：包伟柯）

2. 宝丰县许庄遗址考古勘探

2022年9月，为配合焦唐高速汝州至方城段建设，完成了对宝丰县许庄遗址的考古勘探，面积约3万平方米。通过调查勘探发现窑址9座、灰坑7个，表明该处为金元时期民用烧瓷遗址。

（执 笔：包伟柯 杜 卓）

陆

文物保护、科技考古与考古技术

SIX



文物保护与修复

（一）“贝叶经酸碱性对其保存的影响及保护技术规范”课题研究

2022年度国家重点研发计划“文化科技与现代服务业”重点专项“贝叶经保护修复关键技术及应用示范”立项，河南省文物考古研究院负责子课题中“贝叶经酸碱性对其保存的影响及保护技术规范”的课题研究。

贝叶经是以棕榈叶片为记录形式的典籍，经一套特殊的制作工艺制作而成。上面刻写经文，用绳子穿成册，记载内容丰富，涉及宗教、建筑、艺术、医学、历史、文学和哲学等领域。我国布达拉宫珍藏有460多函、近3万叶贝叶经珍品。贝叶经是西藏历史、文化、医药、宗教等社会活动的原始记录，是我国少数民族文化遗产和世界文化遗产的重要组成部分，是古印度文化和我国藏族传统文化交往的历史见证，对研究中印文化交流史与印度梵语文化对我国中原文化和藏族传统文化的影响，都有着非常重要的价值。

贝叶在前期处理制作中，为使得表皮脱落，在炖煮的过程中，会加入酸角、柠檬等酸性物质。另外作为有机材质，贝叶经在长期的保存过程中，由于自身和外界环境的影响，存在逐渐酸化的趋势。酸化导致贝叶中纤维素降解，纤维素链变短，纤维之间的结合力变弱，导致贝叶经出现抗张强度降低、脆化等问题，最终加速了贝叶经的老化变质。“贝叶经酸碱性对其保存的影响及保护技术规范”课题主要开展pH值（氢离子浓度指数）对贝叶经保存的影响的相关研究，研究不同的pH值对贝叶经文物表面强度、抗张强度、撕裂度等性能的影响，从而明确适宜贝叶经储存的pH值，在此基础上研发出相应的脱酸材料，对贝叶经进行有效的脱酸处理，形成脱酸技术规范。

（执笔：唐静）

（二）《安徽洞阳东吴墓本体抢救性保护工程设计方案》

《安徽洞阳东吴墓本体抢救性保护工程设计方案》是河南省文物考古研究院第一个跨

省主持设计的古文化遗址、古墓葬类文物保护工程设计方案，并一次性获得安徽省文物局评审通过。评审专家对本设计方案中的工程技术措施、图纸绘画、文本书写和项目汇报等予以高度评价。

2015年11月27日至2016年12月31日，安徽省文物考古研究所会同马鞍山市文物局、当涂县文物事业管理所对该墓进行了抢救性考古发掘。2021年6月初，受当涂县文物事业管理所委托，河南省文物考古研究院编制了《安徽洞阳东吴墓本体抢救性保护工程设计计划书》。2021年9月底，国家文物局评审通过该计划书，要求深化前期的勘察研究，明确病害范围、类型、成因及发展趋势等，确保结构失稳问题得到有效解决。2022年2月28日，河南省文物考古研究院项目组一行5人赶赴墓葬现场，开展了详细的病害调查、样品取样、分析检测、墓葬遗址航拍、三维激光扫描测绘和现场保护实验等工作。

洞阳东吴墓总勘察范围南北长约60米，东西宽约50米，面积约3000平方米。墓室本体约365平方米，建筑面积97.30平方米，具体包括墓坑、墓室（封门墙、墓门、挡土墙、甬道、前室、左右耳室、后室）、填土和封土四个组成部分。方案主要针对洞阳东吴墓本体封土、墓道底部及墓室砖壁存在的结构失稳、土体开裂、墓室地面残缺和霉菌滋生等病害开展了详细的勘察研究、室内与现场试验。在考古资料研读、勘察研究成果基础上制定了针对性强、内容全面、可操作性强的保护措施。



洞阳东吴墓封土整体现状（南—北）



洞阳东吴墓前室现状（南—北）



洞阳东吴墓墓道口墙体结构失稳病害



洞阳东吴墓墓道口左侧夯土台面裂隙病害

（执笔：闫海涛）



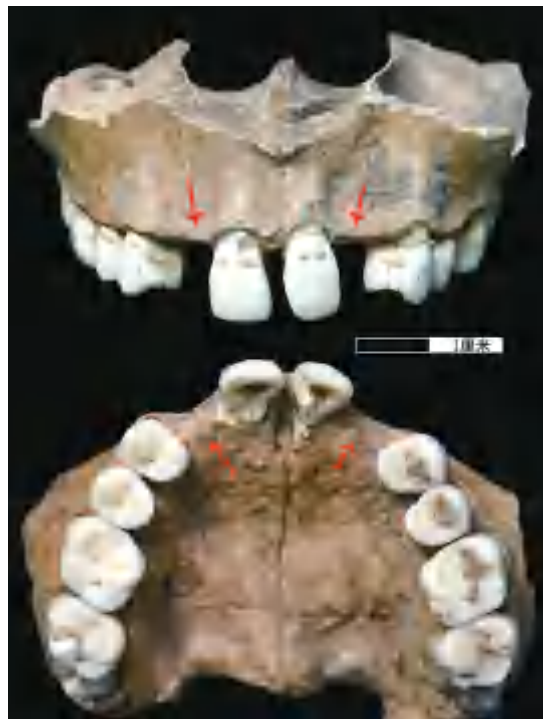
科技考古

(一) 体质人类学

完成了三门峡李家窑遗址、沁阳校尉营墓地、鹤壁儿童医院发掘工地明代墓地、鹤壁辛村商代至明清遗址、郑州站马屯遗址、浞池仰韶村遗址、保安庄遗址、济源王虎遗址中唐至清代的人骨和部分叶县余庄墓地的人骨性别年龄的鉴定、颅骨和肢骨的观察和测量、骨病和牙病的观察和统计等研究工作。



郑州站马屯遗址两性颅骨



郑州站马屯遗址仰韶晚期的拔牙现象

(执笔: 孙 蕾)

（二）动物考古

扩充了河南省文物考古研究院现生动物骨骼比较标本库，制作孔雀、鳄鱼、旱獭、马鹿和大额牛等标本 40 余具。完成了开封三义寨、焦作府城遗址、淮阳时庄和三门峡仰韶村 4 个遗址的鉴定、整理工作。完成 *Draught Cattle: their Osteological Identification and History*（役用牛骨骼鉴定指南）的翻译工作。

（执 笔：侯彦峰）

（三）植物考古、植物微化石研究和寄生物考古

开展郑州商城夕阳楼、创新街小学、文庙等遗址和登封王城岗遗址的植物浮选工作。完成了鹤壁辛村遗址、驻马店信庄遗址、三门峡仰韶村遗址和济源王虎遗址 2021—2022 年采集土样，以及驻马店双高楼、高明楼遗址和信阳出山店水库项目等多个遗址浮选样品的整理鉴定工作。开展南阳府衙博物馆汉代铸币遗址石磨盘表面残留淀粉粒分析、巩义稍柴遗址出土陶器表面淀粉粒分析、叶县余庄遗址出土陶器淀粉粒分析，以及禹州瓦店遗址探沟样品植硅体分析和出土陶器表面淀粉粒分析工作。开展苏州宋代墓地腹土寄生物分析工作。

（执 笔：蓝万里）

（四）骨骼同位素研究

完成龙山文化时期到西周时期多处遗址人骨和动物骨骼的锶氧碳氮等同位素分析，这些遗址包括叶县余庄遗址、禹州瓦店遗址、郾城郝家台遗址、三门峡李家窑遗址和洛阳戒毒所车马坑等。

（执 笔：周立刚）



考古技术

2022年，完成郑州商城遗址、开封州桥遗址、新密古城寨遗址、灵宝北阳平遗址和方城县瓦房庄遗址等数十项考古发掘与研究项目的布方、三维扫描、现场拍照、器物拍照和视频制作等技术服务工作，以及建院70周年、学习礼仪讲座等重要会议和重要活动的影像服务工作。其中，完成器物拍照6000余张，拍摄了大量重要考古项目现场遗存的视频资料。陆续开展了沉浸式体验、多视角影像采集和数据管理平台建设等考古展示技术、应用技术方面的研究，争取在做好日常田野考古工作技术服务的基础上，拓展技术服务领域，更好地讲好“河南考古”故事。

（执笔：武志江）

柒

资料信息管理与书刊编辑

SEVEN



考古资料信息室

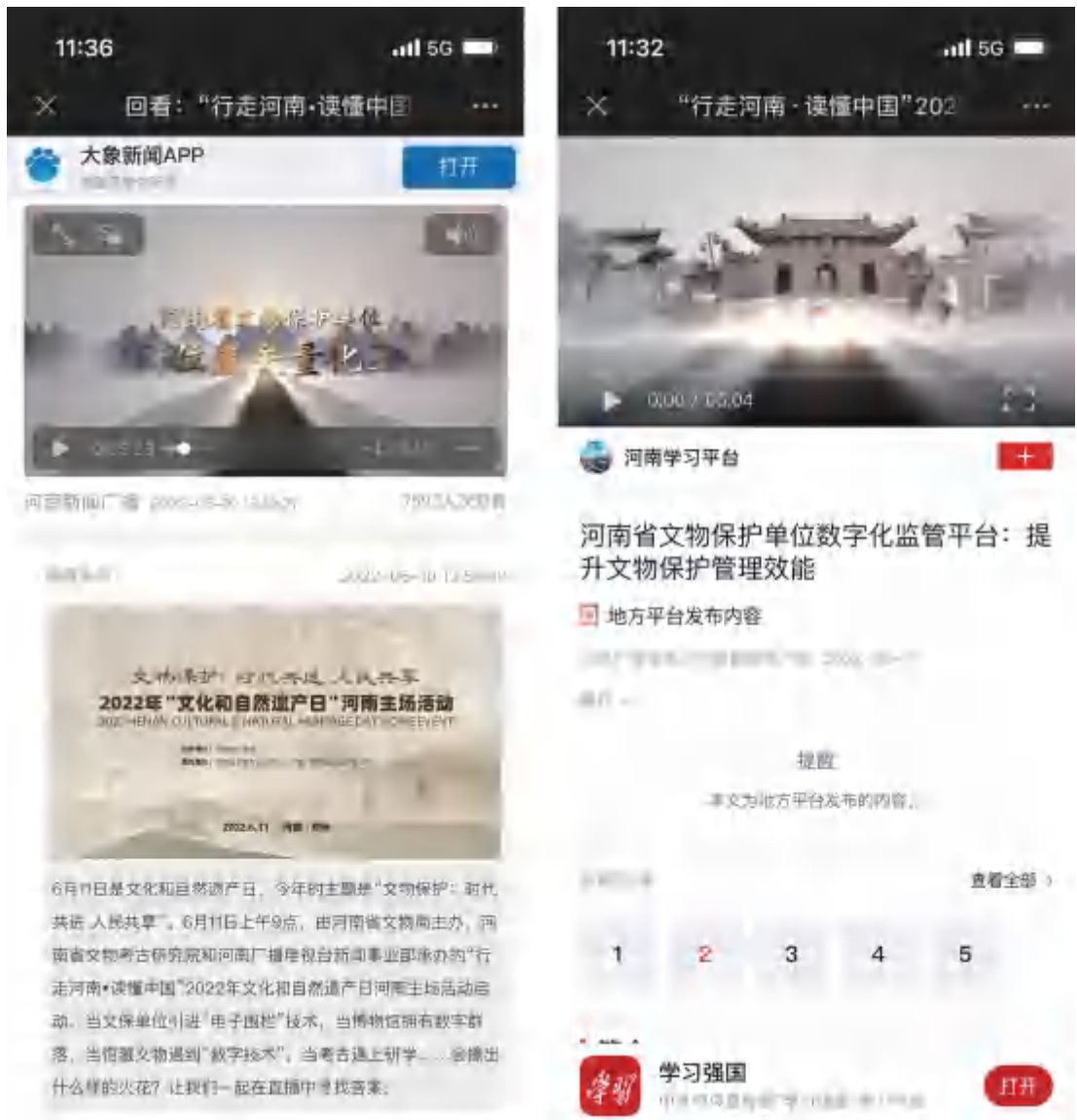
（一）河南省文物考古研究院藏文物考古资料档案整理、数字化与研究

一是对河南省文物考古研究院自 20 世纪 50 年代后保存至今的老旧受损、疏于管理的各类纸质档案资料，如田野发掘资料、调查资料、文物考古照片资料、拓片资料和图纸资料，进行修补、整理、建档和清档等一系列资料档案管理工作，旨在厘清资料家底，优化资料库房管理和办公体系。二是对已整理的在库资料档案进行数字化处理，包括照片批量扫描及后期处理、珍贵拓片非接触式高精扫描、普通拓片拍照及后期处理、发掘资料批量扫描等，旨在建立资料档案数据库，研发河南省文物考古研究院文物考古档案资料线上管理系统。三是在资料整理过程中，搜集具有学术价值和创新点的资料并进行相关科研工作。

2022 年完成照片资料整理 30000 份，发掘资料整理 7000 份，拓片整理 500 份，拓片修复 116 份；完成照片资料数字化 20000 份，拓片数字化 116 份；实现电子资料利用 2000 余份。

（二）河南省文物保护单位空间位置矢量化工程宣传视频

应河南省文物局要求，河南省文物考古研究院拍摄制作“河南省文物保护单位空间位置矢量化工程暨河南省文物保护单位数字化监管平台”宣传视频，用于 2022 年 6 月 11 日文化和自然遗产日河南主场的宣传活动。该项目由资料信息中心承担。该视频主要展示了河南省文物保护单位空间位置矢量化工程（即“电子围栏”项目）的相关内容，对研发的文保单位数字化平台进行了操作演示，目的在于宣传该项工程的工作过程、成果、意义，并配合文化和自然遗产日当天进行的监管平台启动仪式。



河南省文物保护单位空间位置矢量化工程宣传视频上线使用截图

(执笔：郭冰)



《华夏考古》编辑部

2022年是河南省文物考古研究院的能力作风建设年,《华夏考古》以质量为抓手,全体科室成员深刻领会出版工作的特殊性,聚焦主题主线,坚持平实务实、精准精确、高质高量地弘扬中华优秀传统文化,始终把正确的政治导向放在首位,提升“五项能力”,锤炼“五种作风”,努力实现编辑队伍的建设能力和能力的提高,严格执行各项出版制度,确保杂志内容安全、出版安全、传播安全。

在管理方面,根据年初院里的工作安排,规划编辑部的未来及工作要点,内修功力,外谋好文。聚焦学术课题,盯牢潜力作者;提高编校技术,提升编审水平;科技赋能,乐于奉献,树立工匠精神。在作者、编辑、印制三方的通力合作之下,提升《华夏考古》的学术价值和学术地位,使其在现有的基础之上更上一层楼。

根据年初河南省新闻出版局的工作安排,《华夏考古》成为质检中心日常审读期刊,根据质检结果,组织编辑部成员对照学习,排查问题,切实加强对期刊内容、编校质量的审核、把关。2023年1月,《华夏考古》荣获中共河南省委宣传部颁发的“2022年度河南优秀出版奖期刊奖”。

2022年是河南省文物考古研究院成立70周年,按照年初的工作安排,在5、6期连续组稿、约稿,以《华夏考古》为平台,以文章为礼物,向《华夏考古》的主管单位献上一份朴实无华的生日贺礼!《华夏考古》2023年将由原来的8个印张增加至10个印张,此变更已获河南省新闻出版局批准。

2022年,《华夏考古》保质出版了1~6期杂志,共刊发各类稿件88篇,其中发掘简报27篇,各类研究性文章61篇。

2022年3月14日,在郑州市与河南省文物考古学会联合举办的“2021河南考古新发现论坛”上,《华夏考古》对推选出的项目进行了多渠道的公开报道。

(执笔:辛革)

捌

科研项目与成果

EIGHT



年度结项与承担科研课题

（一）2022 年结项课题

吴伟华参与的国家社科基金一般项目“西周王朝经营南国史事考”（批准号 17BZS039）结项，结项评价为良好。

王豪参与的“夏文化考古学探索文献目录”项目完成结项。

魏兴涛承担的河南省文物局文物保护专项“沙河流域新石器时代遗址考古调查、勘探与聚落考古研究”完成结项。

赵清坡承担的河南省文物考古研究院基础科研业务经费项目“汝州地区旧石器考古调查”完成结项。

聂凡承担的 2021 年河南省文物考古研究院基础科研业务经费项目“我院院藏墓志拓片采集与虚拟展示——以周懿王及夫人墓志为例”，完成结项。

（二）2022 年新承担课题

5 月，赵清坡参与的重庆市教委人文社科项目“华南新旧石器过渡时代古人类遗址的哺乳动物研究项目”立项。

6 月，马俊才承担的河南省文物局文物保护专项“南阳黄山遗址发掘资料整理”立项。

6 月，唐静承担的国家重点研发计划子课题“贝叶经保护修复关键技术及应用示范”立项。

6 月，王豪承担的河南省文物局文物保护专项“济源地区先秦遗址及矿冶遗存调查与研究（2023—2024）”立项。

7 月，李世伟承担的河南省文物保护专项经费项目“涧河流域新石器时代遗址考古调查和勘探”立项。

7月，高振龙承担的河南省文物保护专项经费项目“安阳—鹤壁地区先秦遗址考古调查与研究”立项。

7月，贾一凡承担的河南省文物考古研究院基础科研业务经费项目“夏路与龙山时代的南北文化交流”立项。

7月，赵清坡承担的河南省文物考古研究院基础科研业务经费项目“宝丰—郟县地区旧石器考古调查”立项。

9月，贾一凡参加的国家社科基金项目“晋南豫西地区史前社会控制和早期文明研究”立项。

9月，魏兴涛主持，李晓燕、丁福林参与的河南省社科委托项目“兴文化工程”之“灵宝铸鼎塬遗址群与黄帝文化研究”立项。

9月，李世伟承担的河南省哲学社会科学规划年度项目“灵宝底董遗址仰韶早期遗存与豫西地区文明化进程研究”立项。

9月，闫琪鹏参与的国家社科青年项目“河南荥阳官庄遗址出土人骨的生物考古学研究”立项。

10月，田思玥承担的国家重点研发计划“文化科技与现代服务业”重点专项（文明起源）“中国北方旱作农业起源、形成与发展研究（一期）”立项。

10月，吴伟华参与的山东省社科项目“中华民族交往交流交融史料汇编·山东卷”子课题“先秦时期夷夏碰撞与交融相关出土资料及史料汇编”立项。

11月，李素婷承担的科技部国家重点研发计划课题“公元前1500年至公元前1000年中华文明早期发展关键阶段核心聚落综合研究”子课题“黄河流域商早期都邑研究”立项。

11月，武志江承担的国家社科基金一般项目“河南信阳城阳城址2015—2016年战国楚墓发掘资料整理与研究”立项。

12月，赵清坡参与的国家社科青年项目“印章视角下两河流域早期国家形成过程中行政系统的演进研究”立项。

12月，武志江承担的国家重点研发计划子课题“饱水埋藏环境下皮革制文物劣化机理研究”立项。



获奖情况

3月，南阳黄山遗址、南阳夏庄墓地获选2021年度河南省五大考古新发现。

3月，南阳黄山遗址入选2021年度全国十大考古新发现。

3月，陈家昌主持的“重度干缩木质文物的润胀复原与定型加固技术”，获2022年度河南省科学技术进步奖三等奖。

4月，高振龙等人的《关于规划建设辛村卫国文化国家考古遗址公园打造淇河商周文化旅游区的建议——基于辛村遗址及淇河中下游流域考古发掘成果的思考》，获鹤壁市第十九届社会科学优秀成果奖二等奖。

5月，郭冰参与策划的“花开中国——庙底沟与中华早期文明的发生历程”项目，获2021年度全国博物馆十大陈列展览精品奖。

6月，赵宏获得河南省文化和旅游厅举办的“赶考路上有我·描绘出彩中原”书法比赛二等奖。

7月，赵清坡获得汝州市委市政府颁发的2021年度汝州发展荣誉功臣。

8月，“2022年全国行业职业技能竞赛——全国文物行业职业技能大赛河南省选拔赛”在洛阳举行。河南省文物考古研究院选拔13名优秀选手参加了3个项目的竞赛，取得优异成绩。其中陶瓷文物修复师组李彤获一等奖，陈林林获二等奖，王团结、桑登飞获三等奖；金属文物修复师组陈钦龙获二等奖，郭晓钟获三等奖。

8月，辛革、曹艳朋、孙凯、周润山、邢颖、刘亚玲、张一丹被评为2021年度省直文化和旅游系统优秀共产党员。

8月，周立刚编著的《举箸观史：东周到汉代中原先民食谱研究》，入选2020年中国历史学五部优秀著作。

10月，胡永庆主编的《璆琳琅玕——河南古代玉器和玻璃器的科学研究》，获2021年度河南省社会科学优秀成果奖一等奖。

10月，樊温泉主编的《三门峡庙底沟》，获2021年度河南省社会科学优秀成果奖二

等奖。

10月，孙凯、王瑞雪等编著的《荥阳鲁庄墓地》，获2021年度河南省社会科学优秀成果奖三等奖。

12月，《华夏考古》获得2022年度河南优秀出版奖期刊奖。



科研成果

（一）专著

刘海旺、周立刚等：《豫地有声：“考古百年中原行”公众讲座文集》，中州古籍出版社，2022年12月。

高振龙、田思玥：《鹤壁辛村发掘资料与研究》，中国社会科学出版社，2022年12月。

梁法伟等：《辉县汉墓群出土铜镜修复、保护与研究——河南省南水北调中线工程文物保护研究项目》，文物出版社，2022年1月。

闫海涛：《红烧土遗址保护技术研究初探》，科学出版社，2022年11月。

朱树政等：《鹿邑崔寨墓地》，中州古籍出版社，2022年7月。

周立刚、蓝万里等：《高勒毛都2号墓地2017～2019中蒙联合考古报告》，科学出版社，2022年9月。

（二）期刊文章

曹艳朋：《河南淅川金营遗址新石器时代遗存发掘简报》，《中原文物》2022年第1期。

曹艳朋：《河南驻马店薛庄遗址西周遗存发掘简报》，《华夏考古》2022年第4期。

曹艳朋（第一作者）：《河南驻马店薛庄遗址新石器时代遗存发掘简报》，《江汉考古》2022年第3期。

曹艳朋（第三作者）：《河南周口市淮阳平粮台遗址龙山文化遗存的发掘》，《考古》2022年第1期。

曹凌子（第二作者）：《海岱地区史前虎遗存简论》，《农业考古》2022年第6期。

曹凌子（第二作者）：《岳石文化动物遗存初论》，《农业考古》2022年第4期。

曹凌子（第二作者）：《河南登封史前生业复杂化初论》，《文物春秋》2022年第3期。

曹凌子（第二作者）：《新寨文化动物器盖研究的回顾与思考》，《黄河·黄土·黄种人》2022年第4期。

刘欣（第一作者）：《楚国彩漆竹器纹饰与工艺研究》，《华夏考古》2022年第4期。

陈家昌：《南京报恩寺地宫出土阿育王塔变形木胎润胀复原保护修复》，《文物天地》2022年第6期。

陈家昌（通讯作者）：《中国传统款彩漆屏风结构及其制作工艺——以清初宋祖法寿屏为例》，《中国国家博物馆馆刊》2022年第4期。

陈家昌（第三作者）：*Bronze preservation by using composite hydrogel coating-loaded corrosion inhibitors*, *Heritage Science*, 2022 (10).

樊温泉（第一作者）：《河南浞池县关家遗址裴李岗文化遗存发掘简报》，《考古》2022年第2期。

樊温泉（第一作者）：《河南新郑黄帝故里景区东周墓葬发掘简报》，《华夏考古》2022年第5期。

樊温泉（第二作者）：《河南龙湖国棉一厂遗址东周到两汉先民食谱的转变》，《第四纪研究》2022年第6期。

高振龙（第一作者）、田思玥（第二作者）：《河南鹤壁辛村遗址2015年度西周墓葬发掘简报》，《华夏考古》2022年第5期。

韩凯英：《河南省文物考古研究院藏〈汉晋魏洛阳宫城图〉》，《黄河·黄土·黄种人》2022年第8期。

侯彦峰（第四作者）：*Small-scale bone working in a complex economy: The Daxinzhuang worked bone assemblage*, *Journal of Anthropological Archaeology*, 2022 (4).

侯彦峰（第一作者）：《河南淅川沟湾遗址仰韶时期的动物遗存》，《人类学学报》2022年第5期。

胡永庆（第二作者）：《淅川下寺楚墓出土石髓珠制作工艺科学研究》，《中国科技史



杂志》2022年第4期。

胡赵建、张凤：《三门峡市刚玉砂厂金代墓葬 M212 发掘简报》，《华夏考古》2022年1期。

贾一凡：《“何以为夏？”》，《大众考古》2022年第1期。

蓝万里（第五作者）：《黄淮西部仰韶时代农业结构研究——来自河南石固和贾庄遗址的植硅体证据》，《微体古生物学报》2022年第3期。

李素婷（通讯作者）：《稳定同位素视角下的郑州商城居民构成分析》，《华夏考古》2022年第5期。

师东辉、李素婷：《郑州西北郊地区二里头文化遗址的调查》，《黄河·黄土·黄种人》2022年第14期。

李世伟（第一作者）：《河南浍池仰韶村遗址第四次考古发掘 HG2 简报》，《华夏考古》2022年第5期。

刘亚玲（第二作者）：《2021年度河南省五大考古新发现》，《华夏考古》2022年第2期。

马龙：《仰韶文化百年学术史（1921～2021年）》，《华夏考古》2022年第3期。

马龙（第五作者）： *Evolution of fluvial landscapes since the late Pleistocene at the Wangchenggang site of the Ying River Basin, Central China: Implications for the development and change of prehistoric settlements, Geoarchaeology, 2022 (6)* .

裴韬（第一作者）：《博爱县月山镇七方村〈灾荒记〉碑考略》，《焦作师范高等专科学校学报》2022年第4期。

孙蕾：《河南淇县宋庄东周墓葬一例殉人骨骼上发现疑似类风湿关节炎》，《人类学学报》2022年第2期。

魏兴涛：《从蒲城店遗址探讨西周应国的社会文化格局》，《考古》2022年第6期。

魏兴涛（第一作者）：《仰韶文化百年历程及其文明化成就》，《中国社会科学文摘》2022年第1期。

吴伟华、张雯：《河南叶县余庄遗址 M10 发掘简报》，《华夏考古》2022年第4期。

辛革：《从地域性到大一统——读〈昌邑辛置〉》，《华夏考古》2022年第3期。

闫海涛:《洛阳东周王城城墙遗址本体保护研究》,《文物建筑》2022年第15辑。

杨树刚(第一作者):《郑州商城遗址内城西南角商代灰坑发掘简报》,《华夏考古》2022年第5期。

杨树刚(第二作者):《鹿邑太清宫长子口墓出土铜尊兽头的连接方式——兼论商周青铜器的焊接技术》,《南方文物》2022年第6期。

杨树刚(第三作者): *Trace element analysis reveals varied functions of copper processing crucibles from the Shang City at Zhengzhou, Archaeological and Anthropological Sciences*, 2022(7).

杨树刚: *Evolution of Influence Ranges of Neolithic-Bronze Age Cities in the Songshan Mountain Region of Central China Based on GIS Spatial Analysis, Remote Sensing*, 2022, 14(22).

杨文胜(第二作者):《中国礼制文化形成的考古学观察》,《宁夏师范学院学报》2022年第8期。

余洁:《“2021夏文化论坛”会议纪要》,《华夏考古》2022年第1期。

余洁:《“2022夏文化论坛”会议纪要》,《华夏考古》2022年第4期。

张凤:《澠池窖藏铁器铭文相关问题研究》,《华夏考古》2022年第6期。

张凤、胡赵建:《河南三门峡刚玉砂厂唐墓发掘简报》,《文博》2022年第1期。

张小虎: *Holocene landscape evolution and its interaction with human activities in the southern piedmont of Taihang Mountain, Central China, Frontiers in Plant Science*, 2022(9).

张小虎(通讯作者):《青海民和官亭盆地青铜时代遗址木炭遗存指示的生态环境与木材利用》,《第四纪研究》2022年第1期。

赵宏: *Inheritance relationship between Zhanggongxiang kiln celadon and Ru Guan celadon: Comments on the rationality of Raman Ip value evaluating firing temperature, Archaeometry*, 2022(9).

赵清坡、马欢欢:《灵井许昌人遗址2017年发掘简报》,《华夏考古》2022年第1期。

赵清坡(第三作者):《东秦岭卢氏盆地新发现的旧石器》,《人类学学报》2022年第3期。



王鑫光：《虢国墓地出土铁刃铜器的科学分析及相关问题》，《文物》2022年第8期。

周立刚： *History buried in a drainage ditch: bearing witness to the last glory of Cao Cao's burial complex*, *Asian Archaeology*, 2022, 6 (2) .

周立刚： *Diet of the Chanyu and his people: Stable isotope analysis of the human remains from Xiongnu burials in western and northern Mongolia*, *International Journal of Osteoarchaeology*, 2022, (5) .

周润山：《河南大运河考古研究述论》，《文物天地》2022年第9期。

朱树政、陈艳、师建中、朱起峰：《河南鹿邑崔寨墓地唐代墓葬发掘简报》，《华夏考古》2022年第5期。

（三）报纸文章（国家级报纸）

陈家昌：《潮湿土遗址环境适应性保护模式的探讨与可行性分析》，《中国文物报》2022年1月14日第6版。

周立刚、贾一凡：《多学科联合开拓夏文化考古研究新视野——记2022年夏文化论坛》，《中国文物报》2022年7月8日第5版。

吴伟华：《释卷拂尘觅古幽》，《中国社会科学报》2022年8月24日第10版。

魏兴涛：《寻根追流：把中国文明历史研究引向深入》，《光明日报》2022年8月26日第6版。

魏兴涛：《早期仰韶文化开创中华文明起源新进程》，《中国社会科学报》2022年9月23日第5版。

高振龙：《中国夏文化考古文献初步计量分析》，《中国文物报》2022年11月25日第5版。

马龙：《诸夏一体到九州攸同之考古学观察》，《中国文物报》2022年11月25日第5版。

梁法伟等：《中原与周边——中华文明的融合与发展》，《中国文物报》2022年12月30日第6—7版。

（四）著作析出和专利

樊温泉：《新郑新出陶文“周曷”考释》，《战国文字研究第五辑》，安徽大学出版社，2022年。

侯彦峰：《黎城西关墓地出土动物骨骼鉴定报告》，《黎城楷侯墓地》（下册），文物出版社，2022年。

李世伟：《论后冈二期文化与周邻文化的关系》，《共辉集：辉县考古发掘70周年暨古代文明研讨会纪念文萃》，科学出版社，2022年。

魏兴涛、张小虎、李晓燕等：《河南灵宝城烟遗址》，《2021中国重要考古发现》，文物出版社，2022年。

魏兴涛、李世伟：《仰韶故乡，文明之源——河南仰韶文化发现与文明化进程研究新进展》，《考古中国重大项目成果（2021）》，文物出版社，2022年。

魏兴涛：《仰韶：中国现代考古学的起点》，《考古中国：15位考古学家说上下五千年》，中信出版集团，2022年。

魏兴涛：《中国考古学百年的河南历程》，《根与魂：考古学视野下不断裂中华文明研究》，科学出版社，2022年。

赵宏、郭木森：《汝州张公巷窑遗址出土青花瓷的初步认识》，《中国古陶瓷研究第27辑：元明景德镇窑业与技术交流》，科学出版社，2022年。

赵清坡：《河南省鲁山县仙人洞遗址》，《考古中国重大项目成果（2021）》，文物出版社，2022年。

陈家昌，中国发明专利：一种可逆性漆器修复补配材料及其制备方法和应用方法；专利号：CN201910707986.9。

陈家昌，中国发明专利：脆弱文物保护用透明包埋材料及其制备方法和应用方法；专利号：CN201910707426.3。

玖

学术交流

NINE



本单位主办或承办的学术活动

6月25—26日，孙蕾、侯彦峰、蓝万里、张小虎参加“2022夏文化论坛——多学科视野下的夏文化探索”，分别作题为《河南夏文化居民的体质特征》《河南登封南洼遗址二里头文化时期出土货贝研究》《河南夏文化相关遗址的生业结构分析》《龙山晚期中原地区气候环境的高分辨率孢粉记录——以新密古城寨剖面为例》的报告。

7月14日，马俊才参加“南阳黄山遗址文物保护与文明探源学术研讨会”，并作题为《黄山遗址考古新发现》的报告。

7月22—24日，赵清坡参加在汝州组织、举办的“河南汝州温泉旧石器遗址研讨会”，并作题为《汝州温泉旧石器遗址的发现与初步研究》的学术报告。

8月26日，赵文军参加“唐三彩学术研讨会”，作题为《唐代多子盘及相关问题》的学术报告。

11月21日，杨文胜、高振龙参加“辛村遗址考古发掘90周年纪念大会暨中国两周考古学术研讨会”，分别作题为《近年西周考古发现与研究》《辛村遗址考古发现》的学术报告。

11月27日，魏兴涛、李世伟、马俊才参加“首届仰韶论坛”，分别作题为《河南灵宝北阳平遗址考古新发现》《仰韶村遗址第四次发掘考古新认识》《河南南阳黄山遗址仰韶文化考古新发现、新认识》的报告。

12月21日，曹艳朋、张华贞、包伟柯、马俊才参加“中原古代城市水利科技研讨会”，分别作题为《中原史前城市的给排水——以淮阳平粮台古城为例》《禹州瓦店遗址水利设施考古发现与研究》《城市考古视野下的邓州古城古代城市水利设施发现与研究》《南阳黄山遗址新石器时代水利考古发现与探索》的学术报告。

参加外单位举办的学术活动或培训

6月10日，周立刚参加“古代之比较？前帝国时期的发展轨迹：从地中海到中国”学术工作坊，并作题为 *The Effect of Urbanization on Agricultural Structure in the Eastern Zhou period (770—221BC)* 的报告。

6月15日，赵清坡受邀在汝州市委宣传部作科普性讲座《何为旧石器时代考古——以温泉遗址为例》。

7月5日，赵清坡受邀在汝州市委常委会中心组集体学习会上作题为《汝州温泉遗址重要发现及意义》的报告。

7月9日，马俊才线上参加“手工业考古·山东大学青岛国际论坛——以史前至商周玉器 and 石器手工业考古为中心高端学术论坛”，并作题为《河南南阳黄山新石器时代遗址的考古新发现》的报告。

7月15—16日，魏兴涛参加在内蒙古赤峰市召开的“2022年度红山文化高峰论坛”，作题为《中华文明起源研究基本历程与仰韶文化文明化进程研究新进展》的报告。

7月19日，赵清坡受邀在平顶山市文化广电和旅游局做讲座，题目为《平顶山地区旧石器考古重要发现与意义》。

8月11—16日，贾一凡、吴伟华赴湖南省澧县参加由中国社会科学院考古研究所、湖南省文物考古研究院等联合主办的“百年之际：问题与探索”学术研讨会。

9月16日，魏兴涛参加在河南巩义市召开的“河南发展高层论坛·第四届黄河论坛”，作题为《试论“河洛古国”——中原地区最早的文明实体》的报告。

9月17日，马俊才参加“曲村—天马遗址发现60周年、晋侯墓地发掘30周年”纪念活动，并作题为《从琉璃河西周燕都特征探寻曲村晋都》的报告。

11月6日，赵清坡线上参加在湖北十堰召开的“第二届旧石器高级培训班座谈会”，并作题为《河南汝州温泉遗址考古发现与初步研究》的报告。

11月23日，马俊才线上为河南大学历史文化学院师生作《南阳盆地中的玉都》



讲座。

11月29日，李世伟在三门峡参加“第一届海峡两岸仰韶文化研讨会”，并作题为《仰韶村遗址第四次考古发掘新收获》的报告。

12月3—4日，吴伟华参加湖南大学岳麓书院等单位举办的“第七届中国四库学高层论坛”，并作题为《叶县余庄龙山文化墓地与史前礼制》的报告。

12月10日，周立刚参加“元大都与草原都城考古国际学术研讨会”，并作题为《北匈奴政治中心的科技考古探索》的报告。

12月24日，樊温泉、常宏杰参加“第二届中国古代都城及城市考古新发现交流研讨会”，樊温泉作题为《多学科合作视野下郑韩故城近年城市考古的收获和思考》的报告。

12月28日，赵清坡受邀在“中国考古学会旧石器专业委员会系列讲座”中作题为《河南平顶山地区旧石器考古新发现》的报告。

合作交流

6月30日，杨树刚在郑州参加“历史文化遗产保护和发展”在线经验交流会，并作《城市记忆——郑州商城考古与保护工作缩影》的报告。

9月24—25日，樊温泉、常宏杰赴山东省文物考古研究院，参加“山东临淄南马坊战国大墓考古发掘与保护专家座谈会”。

12月8日，杨树刚、包伟柯、周润山线上参加“中韩·韩中城市考古论坛”，分别作《城市考古视野下的唐宋郑州城》《古今重叠型城市考古发现与研究：河南邓州古城》《一河览古今，一桥望千年：北宋东京城州桥遗址》的报告。

12月11日，周润山线上参加“沙埠窑学术研讨会暨宋瓷论坛”，并作《北宋东京城发现的青瓷及相关问题》的报告。

河南省文物考古研究院与中国科技大学人文学院与社会科学学院范安川教授合作，通过同位素分析、古DNA分析、牙结石分析等方法，对淇县宋庄墓地墓主及殉人个体进行食谱、亲缘关系等研究。



其他

9月7日—12月6日，“2022年度河南省考古发掘技术人员培训班”在郑州商城遗址举办。培训由河南省文物局主办，河南省文物考古研究院、城市考古与保护国家文物局重点科研基地承办。本次培训班是在2019、2020、2021年培训班取得良好效果的基础上继续开展的一次年度业务培训活动，来自全省14个文博单位的22位业务人员参加了培训。

11月21日，由中国考古学会、河南省文物局、河南省文物考古学会和鹤壁市人民政府联合主办，河南省文物考古研究院、鹤壁市文化广电和旅游局承办的“辛村遗址考古发掘90周年纪念大会”在鹤壁市召开。纪念大会分为四个部分，包括为郭宝钧等考古前辈铜像揭幕、参观90周年保护利用成果展、纪念大会开幕式和主旨汇报。国家文物局副局长关强、北京大学考古文博学院教授李伯谦、中国考古学会理事长王巍、中国社会科学院考古研究所夏商周研究室主任徐良高、河南省政府副秘书长黄东升、省文化和旅游厅副厅长周耀霞、省文物局局长田凯、省文物考古学会会长孙英民、省文物考古研究院院长刘海旺、辛村遗址发掘项目负责人韩朝会、鹤壁市委书记马富国和市长郭浩等人参会。



“2022年度河南省考古发掘技术人员培训班”结业仪式合影

拾

机构设置

TEN

