

# 2020 文物考古年报

---

河南省文物考古研究院 编著

## 概述



商代陶簋（创新街小学项目出土）

### 概述 / 1

#### 大遗址考古项目 / 4

- 新郑市郑韩故城后端湾战国铸铁遗址 / 4
- 濮阳高城遗址 / 6
- 汝州张公巷瓷窑遗址 / 6
- 开封州桥及附近汴河遗址 / 7

#### 课题性考古项目 / 8

- 鲁山地区旧石器洞穴考古调查项目 / 8
- 鲁山仙人洞遗址考古发掘项目 / 8
- 仰韶村遗址第四次考古发掘 / 10
- 南阳黄山遗址 / 12
- 登封王城岗遗址 / 15
- 禹州瓦店遗址 / 16
- 叶县余庄遗址 / 18
- 淮阳时庄遗址 / 20

#### 基本建设与抢救性考古项目 / 22

- 灵宝城烟遗址 / 22
- 驻马店高明楼遗址 / 23
- 驻马店双高楼遗址 / 24
- 周漈输气管道驻马店西平段考古发掘项目 / 25
- 安罗高速公路考古发掘项目 / 25
- 孟州禹寺遗址 / 25
- 南阳方城平高台遗址 / 27
- 郑州商城创新街小学（北校区）项目 / 27
- 郑州商城书院街环境整治一期项目 / 28
- 郑韩故城考古发掘项目 / 29
- 安罗高速驻马店上蔡段考古发掘项目 / 31
- 信阳息县魏店墓地 / 32

- 信阳息县大别山引淮工程金庄遗址 / 33
- 信阳固始番国故城考古发掘项目 / 33
- 漯河公园里项目东周古城遗址 / 33
- 漯河东方今典·境界二期考古发掘项目 / 35
- G312 线绕信阳市区段夏湖遗址 / 36
- 新乡辉县市东新庄墓地、固村墓地及段屯墓地 / 36
- 濮卫高速滑县至卫辉段建设项目 / 37
- 鹿邑县卫真农贸城遗址 / 37
- 鹤壁申屯遗址 / 38
- 信阳光山五岳水库大觉寺遗址 / 40

#### 公众考古与遗产保护 / 41

- 公众考古 / 41
- 遗产保护规划 / 41

#### 文物保护与科技考古 / 43

- 文物保护 / 43
- 科技考古 / 44

#### 资料信息管理与书刊编辑 / 46

- 资料信息中心 / 46
- 《华夏考古》编辑部 / 47

#### 科研项目与成果 / 48

- 年度结项与承担科研课题 / 48
- 获奖情况 / 49
- 科研成果 / 50

#### 学术交流 / 53

#### 我院简史与机构设置 / 56

2020年，河南省文物考古研究院在河南省文化和旅游厅、河南省科技厅和河南省文物局的领导下，认真学习贯彻习近平总书记对文物考古工作的重要指示、批示精神，务实进取，完成了年初制定的各项工作的阶段目标和任务。现将本年度工作概要总结如下。

### 一、全面加强党建，认真落实习近平总书记关于考古工作的重要指示精神

我院在河南省文旅厅党组的领导下，党总支组织全体党员干部深入贯彻党的十九大和十九届四中、五中全会精神，持续深入贯彻学习习近平总书记系列重要讲话精神，落实全面从严治党责任目标。全年认真开展巡视整改工作，针对河南省委第二巡视组对河南省文旅厅巡视反馈意见中存在的问题，制定巡视整改工作方案和整改台账，加强思想政治学习，履行党建主体责任，落实意识形态工作责任制。

采取多种形式深入贯彻学习习近平总书记在黄河流域生态保护和高质量发展座谈会上发表的重要讲话精神和中共中央政治局第二十三次集体学习时关于考古工作的重要指示精神。

### 二、严格落实新冠肺炎疫情防控工作，确保我院全年无疫情发生

自新型冠状病毒感染的肺炎疫情出现以来，在河南省文旅厅、河南省文物局领导下，我院领导高度重视，结合我院工作实际，认真开展院本部及各工作站、考古发掘工地的疫情防控工作。同时，按照中央和省委、省政府的部署，落实国家文物局、河南省文旅厅和省文物局的要求，在疫情防治常态化后，积极做好重点建设项目文物保护工作，有序复产复工，2020年全年我院本部及各工作站、考古发掘工地未发生疫情。

### 三、机构建设与人才培养

2020年9月，河南省委编委批复我院挂河南省夏文化研究中心牌子，为我院核增事业编制30名。中心下设夏文化科研规划室、夏文化考古研究室、夏文化综合研究室三个科室。夏文化研究中心主要负责开展夏文化遗址的考古调查、发掘与研究；承担夏文化研究重大课题项目有关工作；承担夏文化研究成果传播、普及和国际交流等工作。9月28日，河南省夏文化研究中心正式在我院揭牌成立。

查研究与保护学术研讨会”采用远程视频方式召开。该会议由河南省文物考古研究院、城市考古与保护国家文物局重点科研基地、韩国文化财厅国立中原文化财研究所共同举办。

2020年11月25日，国家文物局召开“考古中国重大成果发布会”，对我院承担的南阳黄山遗址、淮阳时庄遗址、叶县余庄遗址等3个考古项目的最新进展进行了发布，引起强烈反响。

#### 八、课题研究、科研成果与所获荣誉

我院成功申报并承担国家科技部“重大自然灾害监测预警与防范”重点专项“馆藏脆弱青铜器保护关键技术研究”项目，承担“文明探源——中华文明起源进程中的生业、资源与技术研究”中的两个子项目“河南文明起源进程中的生业资源与技术研究”“中原地区古代人群的体质特征和健康状况”，承担国家自然科学基金面上项目“豫晋陕交界地区仰韶中晚期（5900—4900aBP）文化兴衰的地貌背景研究”，承担并开展国家社科重大项目“中国古管乐器文献及文物资料集成与研究”子课题“贾湖骨笛复制及测音”研究工作，完成国家自然科学基金后期资助项目“荥阳小胡村商周墓地”课题研究，完成国家自然科学基金“河南郑州地区商代先民和动物食物结构及其生存环境的多稳定同位素分析”课题研究，并顺利结项。

我院出版《新郑郟楼两周墓地》《黄淮七省考古新发现（2018年）》《明徐有贞撰书敕修河道功完之碑》《龙出漠北显华章——高勒毛都2号墓地中蒙联合考古记》《举箸观史：东周到汉代中原先民食谱研究》等考古报告或论著。

淮阳平粮台遗址入选“2019年度全国十大考古新发现”；灵宝城烟遗址、淮阳平粮台城址、济源柴庄遗址入选“2019年度河南省五大考古新发现”。

#### 九、加强安保工作，确保全年安全无事故

根据年初安全工作计划安排，我院积极开展安全隐患排查、检查、治理工作，多次开展安全教育、消防演练活动，提高全员安全生产知识和消防安全技能，确保全年生产、生活安全无事故。

主要是对州桥本体的考古发掘工作。揭露出部分桥面，对桥面的铺石、铺砖及桥的方向、南北跨度有了初步了解；清理出部分明末洪水遗存，包括倒塌的房屋、砖瓦堆积、人骨遗骸，证明了桥面淤没于1642年洪水。出土了大量的瓷片、陶片、砖瓦碎片、铜器、铁器、玉器、骨器、动物骨骼和玻璃器等，出土遗物初步统计达3万余件。

#### 六、加强文物科技考古与科技保护工作

我院动物考古、体质人类学、稳定同位素、植物及寄生物考古实验室按期完成南阳黄山、淮阳时庄、叶县余庄、禹州瓦店、郑州小双桥、鹤壁辛村、开封州桥及附件汴河遗址等多处遗址的科技考古工作。

文保中心完成唐河、汝州、永城、驻马店、周口等地馆藏青铜器、瓷器、画像砖、壁画、漆屏凤等文物保护修复项目，完成信阳城阳城18号墓出土漆木器的实验室保护等项目。

#### 七、加强学术交流与传播

2020年，我院举办了“河南省文物考古研究院2019年度考古成果交流汇报会”“中韩城市文化遗产的调查研究与保护学术研讨会”等一系列学术会议。

2020年1月7～10日，我院主办的“河南省文物考古研究院2019年度考古成果交流汇报会”在许昌市召开，取得了良好效果，充分展示了2019年我省考古工作新成果。

8月20日～11月20日，由河南省文物局主办，河南省文物考古研究院、城市考古与保护国家文物局重点科研基地承办的“2020年度河南省田野考古技术人员培训班”顺利结课。

9月13日～10月22日，由河南省文物局委托我院举办的“河南省青铜文物保护修复技术提高班”在文物保护中心举办。

11月5～29日，由河南省文物局主办，河南省文物考古研究院、城市考古与保护国家文物局重点科研基地承办的“2020年度河南省文物勘探技术人员培训班”顺利结课。

2020年11月12日，“中韩城市文化遗产的调

明化进程研究”课题中的灵宝北阳平遗址、澠池仰韶村遗址、南阳黄山遗址，“考古中国·夏文化研究”课题中的登封王城岗遗址、禹州瓦店遗址的考古发掘与研究，同时对郑州小双桥遗址、南阳府衙铸币遗址、汝州张公巷窑址、开封州桥及附近汴河遗址等4处大遗址开展了考古工作。这些工作均取得了阶段性成果。

仰韶村遗址第四次考古发掘包括主动性发掘和抢救性发掘两部分，发掘面积共600平方米，发现房址、壕沟、墓葬、灰坑、道路等各类遗迹。文化内涵包含仰韶文化晚期和龙山文化时期。出土较为丰富的文化遗物，以陶器为主，另有石器、骨器、蚌器和房屋建筑材料等。陶器以仰韶文化晚期为主，龙山文化次之，仰韶文化中晚期遗物相对较少。

南阳黄山遗址本年度发掘面积500多平方米，发现有叠压关系的仰韶文化晚期和屈家岭文化时期大型玉石器制作遗址、大型多间式房址，屈家岭文化时期墓葬等重要遗迹，出土了数量较丰富的玉料、玉坯料、半成品、成品、废品，以及丰富的砺石、石刻刀、钻头、陶纺轮等工具，填补了新石器时代中原玉器制作发现的空白，取得了重大考古发现。其中屈家岭文化玉石工匠族群墓地和仰韶早期随葬玉料墓葬的发现是新的发掘工作的亮点。

2020年登封王城岗遗址发掘区域位于大城北部，一处最大夯土的南部，实际发掘面积560平方米，发现了王湾三期文化、二里头文化、二里岗文化、东周、汉、唐、宋、明、清等多个时期的文化遗存。本次发掘基本确认了大型夯土的年代不晚于二里头文化二期。夯土基址的确认，证明大城中北部是生活居住区，推进了对大城内部功能分区的认识。

禹州瓦店遗址2020年度考古工作完成勘探面积近30万平方米，在遗址内发现多条纵横交错的沟；遗址北部临颍河一侧，发现有坑塘类遗迹。这些发现为进一步研究瓦店遗址聚落布局提供了线索。本年度发掘面积共500平方米，主要是将以往发现的基址（WD2F1）未发掘部分进行了揭露。发现了龙山晚期活动面、烧烤面、人骨埋藏、螺壳堆积等遗存。出土陶器、人面陶塑、玉锥形器等一批重要遗物。

2020年度州桥及附近汴河遗址的考古发掘工作

本年度我院承办了河南省文物局主办的“2020年度河南省考古发掘技术人员培训班”和“2020年度河南省考古勘探技术人员培训班”，加强了地市单位的文物保护工作能力。

#### 四、做好基本建设考古工作，服务经济社会发展大局

2020年，在常态化抗击新冠肺炎疫情的同时，我院积极做好配合基本建设的文物保护工作。为配合省内铁路、公路、水利、天然气管道等重点建设工程和城市基本建设工程，我院考古工作人员对60余处文物点进行了考古发掘，发掘面积6万余平方米。

淮阳时庄遗址是在配合基本建设工程时发现的，2019～2020年，在遗址南部发掘了29座仓储遗迹，分为地上建筑和地面建筑两类。结合仓储遗迹的建筑形制和科技检测结果，判断其性质为粮仓。台地东西两侧的夯土墙附有进出通道。粮仓遗迹围绕台地中部具有居住功能的连间房F1分布，并以外侧夯土墙为界。遗址布局清晰，功能单一，是我国目前发现的年代最早的粮仓城邑，对研究中原地区早期国家的粮食管理、赋税制度和治理能力等具有极其重要的价值。

余庄遗址位于河南省平顶山市叶县盐都街道余庄村村南。为配合城市基本工程建设，发掘面积达1000余平方米，发掘龙山墓葬近20座，其中以M10最为重要。M10是河南境内目前已发现的随葬器物最丰富、等级规格最高的龙山墓葬。墓内随葬器物33件，均为陶器。随葬陶器排列有序，器类成组，呈现出鲜明的礼制色彩。本次考古发现为研究龙山时期中原地区的礼制提供了重要的实物资料，也为研究中原地区社会复杂化、文明化进程提供了新的资料。

上述两个配合基本建设的考古发掘项目，因具有重要学术价值，目前已纳入“考古中国·夏文化研究”重大课题。

#### 五、聚焦重大学术课题，有序开展“考古中国”等重大考古项目

我院重点承担开展了“考古中国·中原地区文

## 大遗址考古项目

### 新郑市郑韩故城后端湾战国铸铁遗址

遗址位于新郑市郑韩故城东城区西南部，今仓城村南、后端湾中部及北部一带。遗址东邻中华路，西邻双洎河东岸断崖，南邻密杞铁路北侧断崖，北邻郑国车马坑博物馆和华城铂宫。地理坐标为北纬34°38'，东经113°73'。遗址地势中间高，四周较低，落差近10米，双洎河环绕于遗址西部和南部，海拔92~99米，地势开阔，地形平坦。遗址东西长约648米，南北宽约210米，总面积10万平方米左右。1960年，河南省文化局文物工作队在勘探郑韩故城时，曾对1958年前发现的仓城村铸铁遗址进行试掘。2016年，考古人员对铸铁遗址保护房周围进行了勘探调查，发现了灰坑、红烧土和古墓葬等遗迹。2020年6月，新郑市文物保管所服务站对后端湾遗址之前未勘探调查的区域进行了勘探。

2020年8月~2021年2月，河南省文物考古研究院再次对后端湾战国铸铁遗址进行发掘。本次发掘区位于后端湾遗址东部区域、冶铁遗址保护房北部和西部。目前发掘面积800平方米，共清理灰坑70多座，水沟4条，铺地砖遗迹2处，柱础石4个，红烧土层2处，灶1座，窑4座，以及水管道2条，其中重要遗迹有Y1、Y2和2号水管道。出土陶、铜、铁、石等各类材质的遗物200多件。根据出土器物判断，遗址的年代为战国中晚期。

Y1开口于⑥层下，距地表深1.50米，方向5°，残长3.05米，宽1.50米。平面呈长方形，由火门、火道和窑室组成。火门位于火道南部，有东西两处，西部火门对应单火道，东部火门对应双火道，火门南部结构被破坏，形制不详，火门底部和两壁均由砖垒砌而成。火道位于火门北部，共有三条，东部两条火道，底部呈斜坡状，青灰色砖铺底，东西两



后端湾战国铸铁遗址 Y1 (上为北)

壁以红砖垒砌；西部为单火道，形制与东部火道相同。窑室位于火道北部，高于火道，上部被破坏，残存底部。Y1 布局整齐并设置多条火道，反映了其加热过程中的温度控制技术和能力，根据形制判断其可能是热处理炉，也可烘范。

Y2 开口于⑥层下，距地表深1.60米，方向90°，残长4.60米，宽2.25米，残高1.40米，窑室直径2.20米。平面为不规则形，由烟囱、窑室、火塘、火门和操作坑组成。烟囱位于窑室西部，保存较好，平面呈圆形，底部与窑室后部连接，烟囱底部有两个进烟口，顶部有一个出烟口，烟囱壁上废弃的炉壁有重复利用的痕迹。窑室位于烟囱东部，平面呈圆形，窑室顶部被破坏，窑壁向中部内弧，窑室底部铺砖。火塘位于窑室东部，平面近梯形，底部铺砖，中间留有间隙。火门位于火塘东部，平面呈长方形，拱形顶，直壁，平底。操作坑位于火门东部，平面呈长方形，直壁，平底，没有铺砖。Y2 保存较好，布局规整，不同部位功能明晰，窑壁烧结面较厚，使用时间长，其应该用于烧范或者还原脱碳。

2号水管道开口于⑥层下，距地表深1.60米，



后端湾战国铸铁遗址 Y2 (左：上为西；右：上为东)



方向5°，位于Y2 东部。平面呈长方形，底部和顶部均有红色铺砖，中部为圆形陶质水管道，属于暗渠，其应是输水管道。2号水管道位于Y2 东部，二者功能上应该有密切的关系。

此次发掘出土的重要遗物有陶范、石器和铁器等。陶范包括农具范、工具范和兵器范。农具范有锄范和钁银范；工具范有刀范、带钩范和削范；兵器范有陶剑范，目前出土1件。石器有石范和磨刀石，石范用于铸造铁条材，正反均可使用。铁器有工具、农具和兵器，与陶范铸造的器物基本相同，工



Z1 (上为北)



2号水管道 (右为东)



G5 (上为北)

后端湾战国铸铁遗址遗迹

具有铁锄、铁凿和铁钁、兵器以铁箭镞为主，铁工具有铁钉、铁刀和铁削。除此之外还出土了少量的炉壁和炼渣。

本次发掘采用聚落考古的方法，整体向下清理，尝试在同一层面上探讨不同遗迹、遗物的关系，还原当时的生产和生活情况。目前发现的与铸铁相关的功能区包括生活区、工作区、仓储区等。该遗址延续时间长，功能区的动



态变化特征明显，出土了大量制作精良的铁器以及生产材料，是战国时期韩国都城一处重要的铁器生产作坊，同时承担一部分铸造兵器的功能。

此次发掘为了解战国时期铸铁作坊的生产结构和工艺流程提供了丰富的材料，同时为分析研究战国时期社会生产的经营和管理模式、社会组织等相关问题提供了重要的材料支撑。

(执笔：樊温泉)

### 濮阳高城遗址

遗址位于濮阳市五星乡西高城村一带，为第七批全国重点文物保护单位，面积达916万平方米。它既是文献记载的东周卫国都城，又可能是文献记载的上古五帝时期颛顼的都城“帝丘”之所在，还是豫东北、鲁西南地区面积较大、等级较高的早期文明聚落中心之一。

此次濮阳高城遗址考古发掘工作为国家文物局全国重点文物保护专项经费资助项目。发掘自2018年10月22日起，至2020年10月21日止，历时两年，此次发掘的探沟长86米，宽17米，深13米，是目前豫北黄泛区主动性发掘面积最大的一条探沟。

此次发掘首次将高城城墙完全解剖到底，科学、准确地揭露了解剖地点高城西墙北端城墙的时代、结构、修筑方法及建造程序等。此次解剖发掘地点的高城城墙，顶部残宽16米，底部残宽47.50米，残高5.90~6.30米。在时代上可分七期三个大的时段，三个大的时段即两周之际、春秋中至战国、秦汉时期。在结构、修筑方法及建筑材料制料方法和用料原则上，其与濮阳西水坡古城墙、戚城东周内城和龙山城有很多近似或一致的地方，但又有新的发现。

高城城墙内外两侧因黄河决溢、洪水泛滥这些自然作用力形成的堆积层，与人为形成的城墙及文化堆积层在层位上相互叠压，信息上相互支撑，是难得的黄河考古环境研究的素材。高城遗址也将是未来豫东北地区乃至整个豫北地区黄河考古环境研究具有标杆性质的遗址点。

(执笔：李一丕)

### 汝州张公巷瓷窑遗址

遗址位于汝州市区东南部，发现于2000年。2000~2020年，河南省文物考古研究院对窑址进行了8次考古发掘，出土了数量众多、质量上乘的青瓷，其中很多青瓷的器形与汝窑产品完全相同或



汝州张公巷瓷窑遗址出土青瓷鼎

者有联系，与高丽青瓷和南宋官窑产品也有很多相似之处，其在当时的地位可见一斑。

近日对汝州张公巷瓷窑遗址出土文物进行初步整理，发现除了碗、盘、瓶和洗等生活用具和陈设器等，还出土了很多仿青铜器礼器，如鼎、尊和方壶等。其中鼎和尊与《宣和博古图》中收录的“周圆腹饕餮鼎”和“周高克尊”高度相似，或可为窑址年代和性质的讨论增添力证。

(执笔：赵文军)

### 开封州桥及附近汴河遗址

遗址位于北宋东京城州桥与御街的交会处，今开封市中山路与自由路十字路口东南角。开封州桥及附近汴河遗址考古发掘工作的启动是为深入贯彻落实黄河流域生态保护和高质量发展战略、大运河国家文化公园建设规划，加快推进大运河重要文物系统性保护整治工程的重要体现，也是积极响应河南省委、省政府关于推进黄河文化与大运河文化融合发展，全面实施开封宋都古城保护与修缮工程，建设宋都古城中轴线文化带的重大举措。

州桥本体的考古发掘工作始于2020年3月，目前项目仍在进行中，已发掘面积为1200平方米。揭露出部分州桥桥面，对桥面的铺石、铺砖及桥的方向、南北跨度(25.40米)有了初步了解；清理出部分明末洪水遗存，包括倒塌的房屋、砖瓦堆积和人骨遗骸，揭示了桥面淤没于1642年洪水；清理出洪水层上的清代中山路路面及清代建筑遗迹数处，在州桥东南侧

区域发现了东西长度为9.20米的青砖单拱桥券，其时代可能要晚于州桥本体。

州桥遗址的考古发现具有重大的学术价值及较强的社会影响力。首先，北宋东京城内皇宫、御街、州桥和汴河的布局结构对元明清时期北京城的城市布局具有重要的影响。州桥遗址的考古发掘，对研究北宋东京城的城市布局结构具有重大的意义，进而为我们探讨中国古代的社会政治形态、国家礼仪制度和国家文明发展演变奠定了基础。

其次，州桥本体面积巨大，建筑技术高超，对其进行发掘研究，有助于我们了解中国古代的桥梁建筑技术，认识中国古代科学技术的先进性，以及提高民众的文化认同感，增强民族文化的自信心。

最后，本次考古发掘不仅发现了大量的明清时期建筑基址、水井等遗迹，还出土了大量瓷器标本，有助于我们了解当时居民的社会生活状态，同时为研究古代中国制瓷业发展、运河漕运、南北交流和社会商业发展状况等提供了重要资料。

(执笔：周润山)



开封州桥及房址(东—西)



州桥青石桥面(南—北)

## 课题性考古项目

### 鲁山地区旧石器洞穴考古调查项目

鲁山地区旧石器洞穴考古调查项目获得2020年河南省科技厅基础业务经费、河南省文物局专项经费支持。2020年4~7月、11~12月，河南省文物考古研究院联合平顶山市文物局、鲁山县文物保护管理所，在鲁山县尧山、外方山等浅山地区开展了系统的旧石器洞穴考古调查。

此次调查新发现旧石器地点10处(旷野)，石制品50余件。石制品原料以石英岩、脉石英为主，类型包括石核、石片、刮削器和砍砸器等，初步判断石制品属旧石器时代早中期。发现洞穴58处，其中鲁山35处，宝丰16处，汝州7处。在鲁山、汝



鲁山地区调查发现的洞穴(上为北)



鲁山仙人洞



鲁山地区新发现的长洞

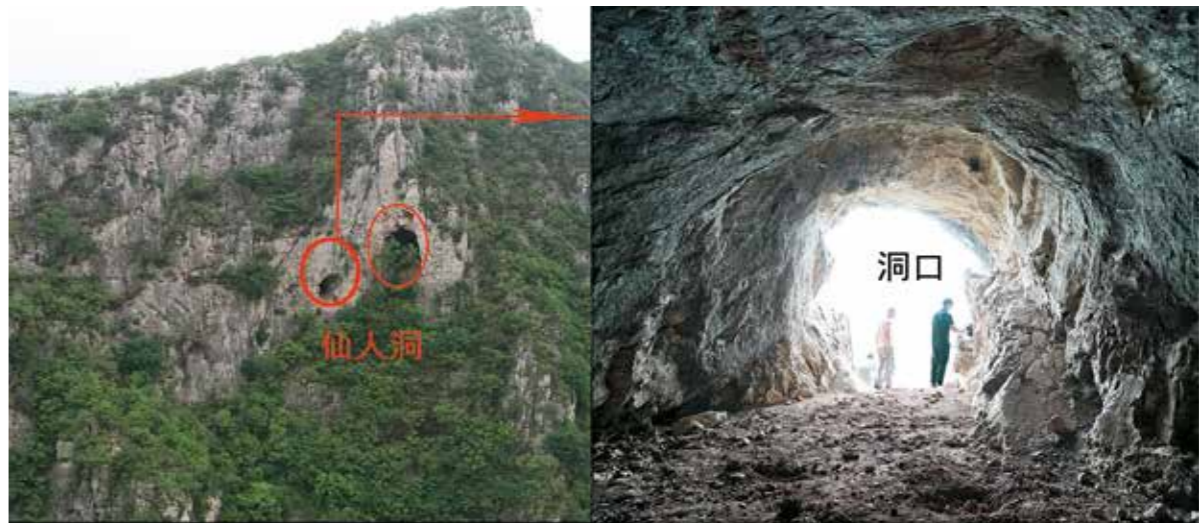
州、宝丰三市县交界处山区共发现洞穴46处，其中36处有堆积，4处在地表采集到化石、石器等重要线索。在鲁山仙人洞内采集到动物化石、石器和人类头骨断块等，对地表的一件羊牙进行<sup>14</sup>C测定，年代距今3.4万年。

(执笔：赵清坡)

### 鲁山仙人洞遗址考古发掘项目

仙人洞遗址位于平顶山市鲁山县观音寺乡西陈庄村石门沟组，海拔576米，距现代河沟垂直高度为193米，处于山峰陡壁上。2020年10~11月，河南省文物考古研究院联合平顶山市文物局、鲁山县文物保护管理所，对仙人洞遗址进行了考古发掘。

仙人洞洞长9米，宽3米，高3.90米，洞内面积约30平方米。2020年申请发掘面积4平方米。



仙人洞遗址



仙人洞遗址发掘现场



仙人洞遗址采集土样



仙人洞遗址发现的部分遗物

发掘前对地表浮土过筛，筛出动物骨头 10000 余件，动物骨骼破碎严重，大多数最大长小于 2 厘米。发掘过程中，采用地层与水平层相结合的方法，按照 0.05 米一个水平层进行发掘。发掘深度 2.40 米，共分为 48 个水平层。其中，第 1~9 水平层出土动物化石、人牙、头骨断块和石料等，地层光释光年代正在测试中。洞内发现的动物肢骨经铀系法测定，年代距今约 3.4 万年，与北京田园洞遗址年代相当，已发现的人类头骨化石的年代正在测试中。

(执笔：赵清坡)

### 仰韶村遗址第四次考古发掘

2020 年 8~12 月，为深入挖掘黄河文化内涵，实施开展“考古中国·中原地区文明化进程研究”项目，进一步了解仰韶村遗址文化内涵及聚落布局、功能分区等信息，深入探究豫西地区仰韶文化时期

史前社会复杂化进程，在河南省文物局的大力支持下，经国家文物局批准，河南省文物考古研究院联合三门峡市文物考古研究所、渑池县文旅局、河南大学历史文化学院、郑州大学历史学院和河南师范大学历史文化学院等单位对仰韶村遗址进行了第四次考古发掘工作。2020 年 8 月 22 日，河南渑池仰韶村遗址第四次考古发掘启动仪式在仰韶村遗址顺利举行。

仰韶村遗址第四次考古发掘 2020 年度考古发掘工作分为两个部分，其中主动性考古发掘面积 200 平方米，配合仰韶村遗址寺沟组民房拆迁的抢救性考古发掘面积 400 平方米。发现遗迹较为丰富，共发现房址 3 座、墓葬 2 座、灰坑葬 5 座、窖穴 8 个、灰沟 3 条、道路 2 条和灰坑 100 多座等。出土文化遗物较为丰富，有陶器、玉器、石器和骨器等，另外还发现大量房屋建筑遗存。遗存年代分属仰韶文



仰韶村遗址第四次考古发掘一区航拍图（上北下南）



仰韶村遗址第四次考古发掘二区航拍图（左北右南）

化中期、仰韶文化晚期、庙底沟文化二期和龙山文化时期。

此次发掘工作对进一步了解仰韶村遗址的文化内涵、各期遗存的分期及年代，完善聚落布局、功能分区、聚落形态发展演变等具有重要的意义。此次发现的房屋建筑材料，不仅刷新了我们对仰韶村遗址仰韶文化时期房屋建筑类别、形制、建筑技术等方面的认识，为研究仰韶村遗址仰韶文化时期房

屋建筑技术提供了新材料，也反映出仰韶村遗址极有可能存在高等级、高规格的大型房屋建筑。此次收集的各类样品和标本，为多学科、多技术研究工作的开展提供了宝贵材料，填补了仰韶村遗址近百年来多学科研究的空白，极大地丰富了我们对于仰韶村遗址仰韶和龙山时期人类生存状况、人地关系等多方面的认识。同时，此次考古发掘对于深入挖掘黄河文化的内涵和价值，探究豫西地区史前社会的

复杂化和文明化进程具有重要的意义，并提供了坚实的考古材料支撑。

(执笔：李世伟、魏兴涛、张 凤、张小虎、郑立超、侯建星)

### 南阳黄山遗址

南阳黄山遗址为连续主动性发掘项目，由河南省文物考古研究院与南阳市文物考古研究所联合发掘。2018年4月~2019年12月，发掘面积达



南阳黄山遗址 F2 全景 (东北—西南)



南阳黄山遗址 F2 “十”字墙与工作台 (东北—西南)

1300 余平方米，发现了仰韶文化和屈家岭文化时期保存较好的大型玉石器制造作坊与高等级墓葬等重要遗迹，取得了重要收获，确定该遗址为中原地区新石器时代玉石器加工、流通的中心性遗址。

2020年3~12月，考古工作人员继续对黄山遗址此前揭露的重要遗迹的下层进行精细发掘，另新开探方500平方米，共清理仰韶早期墓葬2座，仰韶文化晚期大型高台式作坊F1、F2、F7地面以上部分，中型不规则形房址1座，半地穴式房址1座，仓类灰坑2个，屈家岭文化时期玉石工匠墓葬48座、瓮棺葬17座、小型作坊址与居址13座、灰坑28座，



南阳黄山遗址 F2 前推拉门滑道 (北—南)



南阳黄山遗址 M77 全景 (上为西)

获得了丰富的玉器、石器、石质工具、陶器等文物和标本。

仰韶文化早期墓葬均位于一汉墓底下。M106露出大半，出土红陶钵1件、灰陶罐1件。M105与M106相邻，亦露出大半，随葬有打击痕的独山玉料1块、石英玉料1块，说明距今近7000年的仰韶早期人们已经制造玉器了，将仰韶文化制玉史大大提前。

仰韶文化晚期 F1 为近南北向长方形大型类高台式地面建筑，高于西北部地面1米多，由“前坊后室”式宽窄有别的5单元共10间房组成，面积121.10

平方米。墙体最高处残高0.40米。因古人拆房平地基，破坏较严重，残存红烧土质的木骨泥墙，粘有较多沙粒的地面、活动面、炉台、陶器、砺石、石钻头和玉石器残次品。前堂较长，均设置1个具备工作台性质的长方形炉台（以下简称工作台）。后室较短。前墙（西）和腰墙上各开一个对应的推拉式门。F2为近南北向长方形大型类高台式地面建筑，由“前坊后室”式宽窄有别的3单元

共6间房和1个二开间有腰墙南面敞口的工房组成，面积126.15平方米。墙体最高处残高0.70米，一般残高0.40米左右，算上推倒在前坊内的部分墙体，墙体修复高度可达2.20米。F2前坊部分保存很好，由长方形工作台、地面、大量陶器和前后推拉门构成，地面局部保存有玉石器半成品和石质加工工具。后室只1间保存较好，由炭火坑、睡人地面、炭渣烧骨堆、扣有陶罐的土台构成。

目前已确定古河二是仰韶文化时期宽25米左右、深7米左右的大型人工壕沟，已向下发掘3米。其发现对研究遗址布局意义重大。

屈家岭文化墓葬绝大多数为仰身直肢葬，人骨多数保存较好。方向为 $29^{\circ}\sim 36^{\circ}$ ，呈东北—西南向排列。大墓均有已朽成灰痕的长方形木质单棺或梯形独木棺，随葬品以猪下颌骨为主，其次为纺轮、残陶器和砂岩类制玉石工具。大部分随葬品均位于墓主脚部。M77是继2018年M18以来发现的第三座酋长级大墓，梯形单棺，墓主为成年男性，仰身直肢葬，随葬玉钺2件、玉璜1件、木弓（灰痕）1把、3捆共30件装在骨饰箭箠（灰痕）的木杆（灰痕）骨镞、陶器



南阳黄山遗址 M77 中象牙、弓饰、玉钺、骨樽  
(上为西)

6件和猪下颌骨200余件，连同2019年发掘的墓葬北侧残存一半的陪葬坑内随葬的108件猪下颌骨和5件陶器，M77随葬猪下颌骨当在400件以上。随葬的玉钺和玉璜质地精良，是不可多得的独山玉精品。另发现了随葬较大玉料的M67、随葬较大加工痕玉料的M70等多座中小型墓葬。从已清理墓葬随葬品和葬具的情况看，可以确定这是一处豫西南乃至汉水中游地区已发现的屈家岭文化最高等级氏族墓地之一，该墓地应属于一个玉石工匠族群。

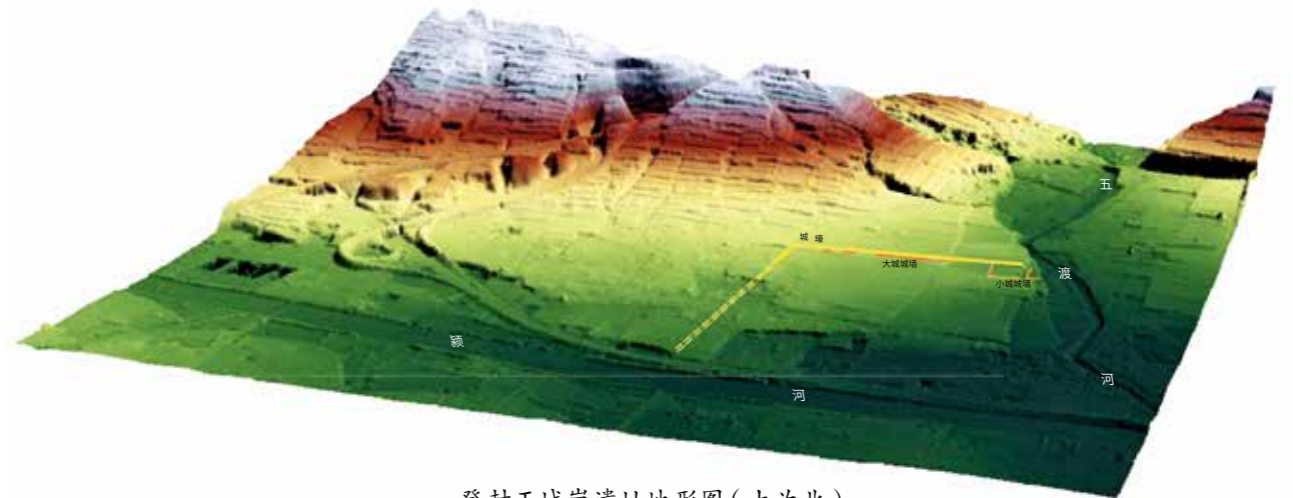


南阳黄山遗址屈家岭文化玉石工匠墓群（东—西）  
(执笔：马俊才、王凤剑)

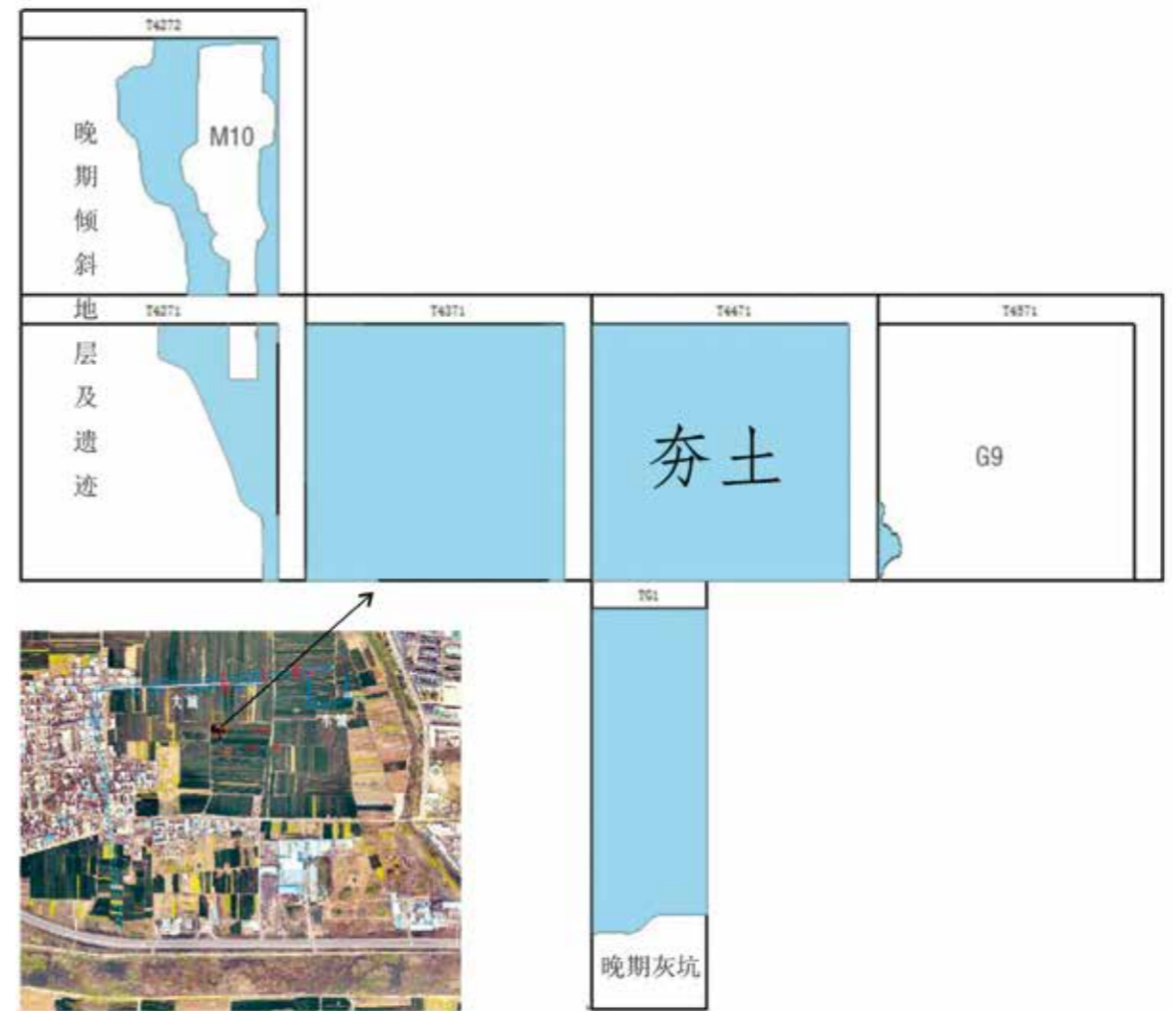
### 登封王城岗遗址

王城岗遗址位于登封市告成镇与八方村之间、颍河与五渡河交汇的台地上，遗址总面积约50万平方米。以往的考古工作发现了东、西小城和带护城

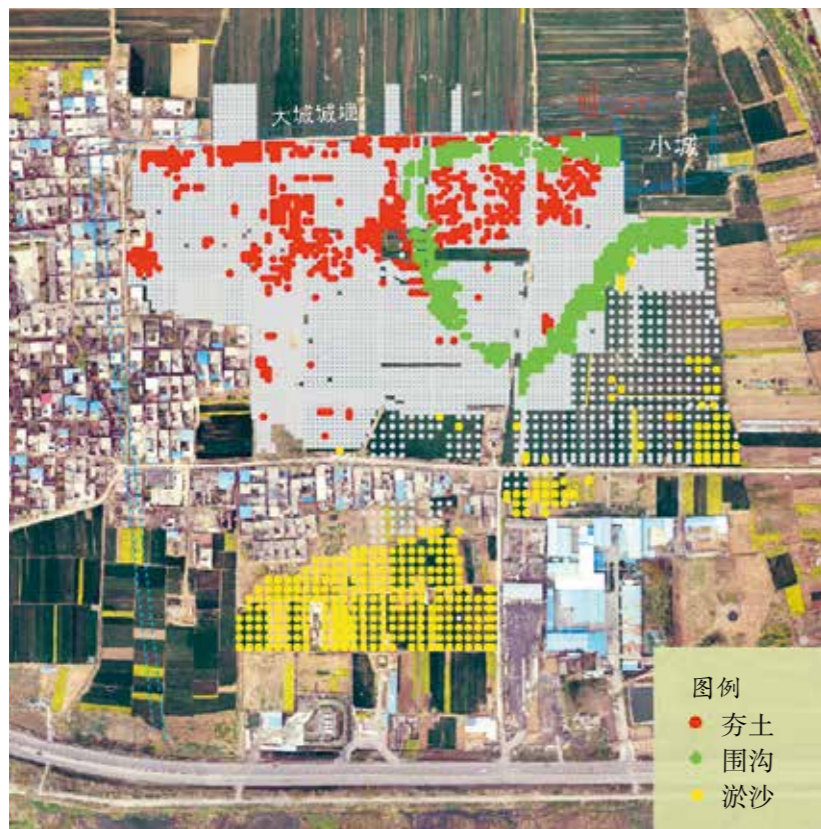
壕的龙山晚期大城，以及奠基坑、青铜器残片、玉器、文字、祭祀坑、玉石琮和白陶器等重要遗存。王城岗城址是河南地区目前已发现的最大的史前城址，学术界一般认为其是禹都阳城。



登封王城岗遗址地形图（上为北）



登封王城岗遗址2020年发掘区夯土分布范围（上为北）



登封王城岗遗址钻探信息图（上为北）

作为“考古中国·夏文化研究”项目的关键遗址，2020年重新启动了王城岗遗址的考古工作。本年度发掘面积500平方米，普探8万平方米。取



禹州瓦店遗址遗迹（上为北）

得如下收获：在大城内北部发现面积超过两万平方米的夯土群；在大城东北部发现近闭合的沟状堆积，主体遗存是二里岗文化和东周遗存；通过钻探，并结合环境考古、地貌学研究，大致找出了古颍河的北界，即八方村南台地附近；通过对大城内夯土的发掘，发现夯土的厚度约1米，年代不晚于二里头文化二期；同时发现一批二里头、二里岗和东周等时期的遗存。

城址大城内的夯土群连片分布，是目前已发现的中原地区龙山晚期到二里头文化二期最大的夯土群之一，有助于加深我们对城内功能分区的认识，也佐证了王城岗大城在颍河流域的中心地位及环嵩山地区“雏形国家组织”出现的事实。

（执笔：马龙）

### 禹州瓦店遗址

2020年5~12月，河南省文物考古研究院联合北京大学考古文博学院、郑州大学历史学院、许昌市文物考古研究管理所等单位承担“考古中国·夏文



禹州瓦店遗址陶器

化研究”课题，对禹州瓦店遗址进行了考古勘探和发掘。

本年度考古发掘面积500平方米，主要是将以往发现的疑似与祭祀相关的基址（WD2F1）未发掘部分进行

禹州瓦店遗址遗物



禹州瓦店遗址2020年度发掘全景（上为东）



叶县余庄遗址 M10 俯视图



叶县余庄遗址 M10 内东侧摆放的器物

M10 是本次考古发掘所见规模最大的一座墓葬。该墓为近长方形竖穴土坑墓，方向 110°。南壁长 2.55 米，北壁长 2.70 米，宽 1.22 米，深 0.80 米，面积 3.20 平方米。葬具为单棺，棺内葬有一人，仰身直肢葬，头东向，颅骨上有朱砂。在棺外北侧还陪葬一人，亦为仰身直肢葬。随葬陶器 33 件，包括鼎 2 件、簋 6 件、尊 1 件、长颈壶 1 件、豆 7 件、觚 7 件、杯 7 件和罐 2 件。其中，

同类器具有相对固定的数量搭配关系，显示出较明显的礼制色彩。从地层关系及随葬器物形制判断，M10 年代为龙山时期。该墓是目前已知的河南境内随葬器物最丰富、等级最高的龙山文化墓葬。

余庄遗址规模大、规格高、文化内涵丰富，是一处以龙山文化遗存为主的遗址，也是沙河中游地区龙山时期的中心聚落。在出土的龙山文化遗存中，部分属于煤山二期（公元前 2100 年～公元前 1900 年），已进入夏代纪年。余庄遗址的发掘，对研究

调查勘探情况看，遗址东西长约 1500 米，南北最宽约 1000 米，面积在 100 万平方米以上。

2020 年 8～12 月，为配合叶县标准化厂房项目的建设，经国家文物局批准，河南省文物考古研究院联合平顶山市文物局和叶县文化广电和旅游局组成考古队对该遗址进行了考古发掘。本次考古发掘面积 1000 余平方米，清理墓葬、房基、灰坑、窖穴及壕沟等各类遗迹 70 余处，出土陶器、石器、玉器和骨器等遗物 200 多件。

期，则将改变以往对瓦店遗址整体聚落布局的认识。在遗址北部临颍河一侧颍河一级阶地和二级阶地结合处，发现有坑塘类遗迹。从三组测年数据来看，其年代从龙山晚期延续至秦汉时期。提取的样品中发现了芦苇植硅体样本，这或许说明瓦店遗址龙山晚期聚落北部是紧邻颍河的湿地环境。这些发现为进一步研究瓦店遗址聚落布局提供了线索。

（执笔：梁法伟）

### 叶县余庄遗址

余庄遗址位于平顶山市叶县盐都街道余庄村村南，西临 103 省道，西北距沙河约 4 千米。据初步

了揭露。发现了龙山晚期活动面、烧烤面、人骨埋藏、螺壳堆积、灰坑、沟和埋藏猪骨的坑等各类遗存 200 余个。中部的活动面面积约 300 平方米，踩踏面明显，活动面上发现螺壳堆积 3 组，周边发现有浅穴墓葬、猪骨埋藏坑、灰坑等遗存。出土陶器、人面陶塑和玉锥形器等各类器物 1000 余件。

经考古勘探，在遗址西部发现两处面积约 600 平方米疑似夯土基址的堆积。遗址内发现多条纵横交错的沟，分西北—东南走向和东北—西南走向两种，宽 15～25 米，深 5～6 米。沟的年代和功能有待进一步的工作才能确认。遗址中部发现一条南北走向的道路，宽约 8 米。这些沟和道路的年代若能早到龙山晚



叶县余庄遗址位置示意图及发掘区航拍（上为北）

龙山时期中原地区的礼制、社会复杂化程度以及早期夏文化具有十分重要的意义。

(执笔: 吴伟华)

### 淮阳时庄遗址

时庄遗址位于周口市淮阳区四通镇时庄村, 遗址总面积约 10 万平方米, 2020 年新揭露面积 1650 平方米。遗址南部是一处粮仓聚落, 面积为 2.40 万平方米。

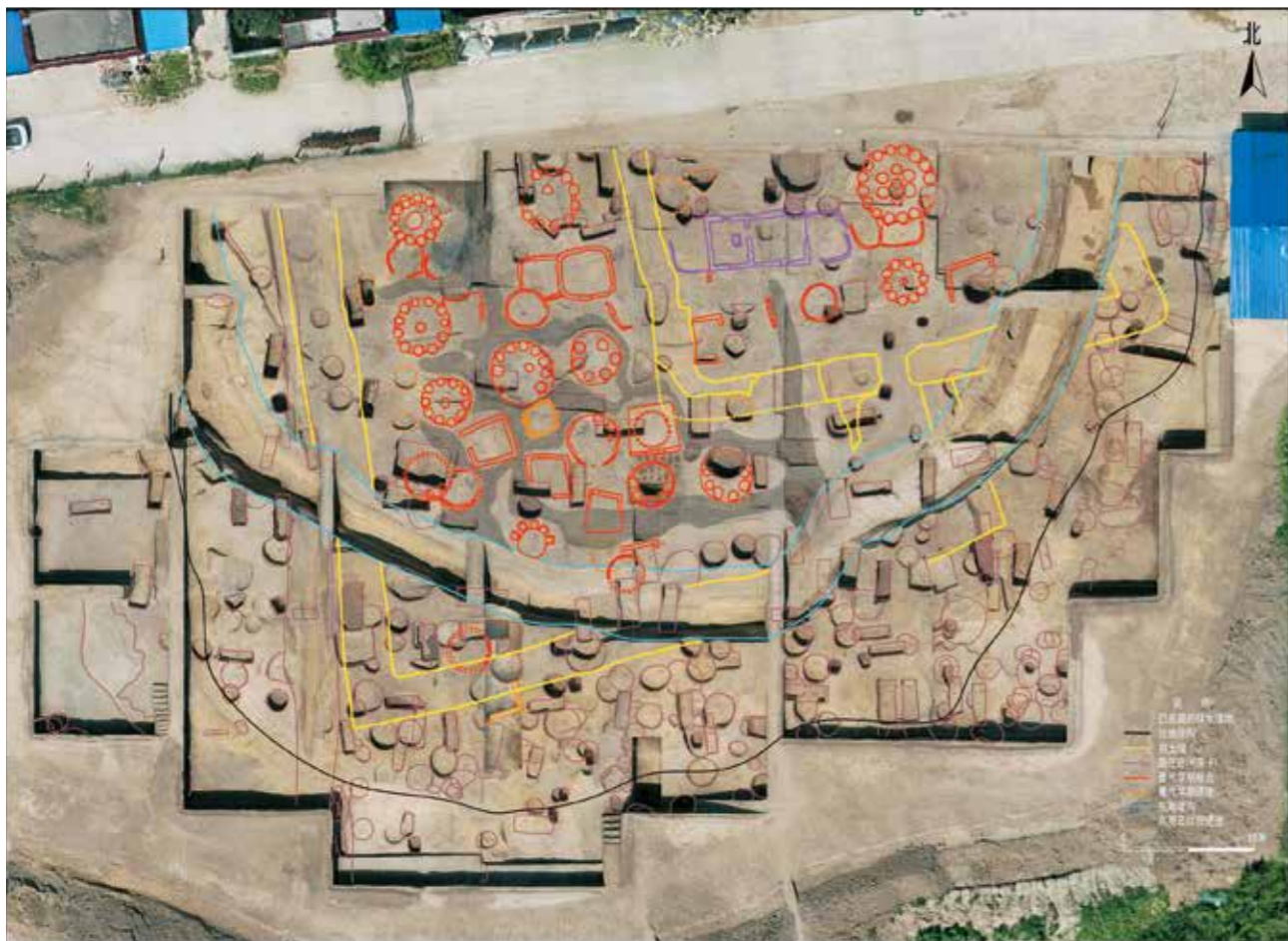
时庄遗址内发现一处面积约 5600 平方米的人工垫筑台地, 其外围有宽浅的围沟, 台地上还发现东、西两段夯土围墙。围墙现存宽 1.90 ~ 3.50 米, 残高 0.45 ~ 1.30 米, 内部圈围面积均超过 1100 平方米。围墙在台地的东南部有缺口, 应为进出通道。

目前已发掘 29 座罕见的仓储遗迹, 分布集中, 围绕在具有居住功能的连间房 F1 外围, 根据形制的差别可以分为地上建筑和地面建筑两类。前者平面

形状均为圆形, 共 13 座, 面积 5.50 ~ 21.60 平方米。建筑方式是用土坯垒砌成多个圆形的土墩作为立柱, 高出地面, 其上铺垫木板作为仓底, 再以土坯、藤席类材料围砌成仓壁, 上部封顶。后者平面形状为圆形或方形, 共 16 座, 面积 5 ~ 12 平方米。建筑方式为以土坯自地面起直接垒砌墙体。

上述建筑应为古代的粮仓。一是其建筑形制与文献记载和历史时期出土的粮仓建筑模型十分接近。二是在仓储遗迹废弃堆积的底部检测出的植硅体组合和浮选炭化种子较为单一, 主要来自粟、黍类作物的颖壳和种子, 仓储废弃堆积的土壤中也检测出黍、粟成分。三是上述建筑外侧涂抹细泥, 台基垫土自下而上普遍铺垫粗颗粒黏土隔水层和细颗粒黏土防水层等防潮措施, 符合作为粮仓建筑的特定要求。

从出土陶器的时代特征看, 遗址年代大致相当于嵩山地区的“新砦期”阶段。<sup>14</sup>C 测年结果显示, 其年代为公元前 2000 ~ 公元前 1700 年, 已进入夏



淮阳时庄遗址发掘遗迹分布图(上为北)



淮阳时庄遗址地上式粮仓 F5 (上为北)



淮阳时庄遗址地上式粮仓 F6 (南—北)



淮阳时庄遗址粮仓土墩结构



淮阳时庄遗址东围墙南墙剖面

代早期纪年。系统的考古工作表明, 在时庄遗址周围 150 平方千米的范围内, 还存在至少 13 处同时期的聚落, 共同构成了庞大的区域性聚落群, 是时庄单一功能聚落发展的重要支撑。

时庄遗址是我国目前发现的年代最早的粮仓城, 布局清晰、功能单一, 是一处以储粮为主要功能的特

殊围垣聚落, 是夏代早期中原地区新出现的小型专门化聚落。时庄遗址为研究我国古代早期国家的粮食储备、统一管理和可能存在的贡赋制度等提供了绝佳的实物资料, 对于重新认识夏代早期的社会组织结构、管理水平和国家治理能力都具有极其重要的价值。

(执笔: 陈艳)

## 基本建设与抢救性考古项目

### 灵宝城烟遗址

城烟遗址位于河南省灵宝市川口乡城烟村南，地处秦岭东段山前的洪积台地上，现存面积约3万平方米。2019年，为配合蒙华铁路建设，河南省文物考古研究院对城烟遗址进行了考古发掘。2020年4~12月，在2019年发掘区西部进行考古发掘，揭露面积约1000平方米，共发现房址6座、墓葬21座、瓮棺30余座、陶窑8座、灰坑300余座和沟5条。遗存以仰韶文化初期、早期遗存为主，另有少量仰韶文化中晚期和二里头文化遗存。

仰韶文化初、早期房址大多保存较差，仅残存部分烧结或踩踏硬面、柱洞和墙基，房内遗物较少。房址以半地穴式和地面式为主，另有少量柱列式，房址平面以长方形和椭圆形为主。其中一处规模较大的近圆形地面式建筑F43，墙基内的柱洞排列较

为均匀，墙基外围也有一圈柱洞，可能与F43有关，总面积达170余平方米。这种外围环绕柱洞的仰韶早期房址尚属首次发现，对于研究这一时期的建筑技术具有重要价值。陶窑中保存较好的Y33为瓢形窑，窑室内残存数量较多的陶器残片，窑西侧为制陶场地，发现有柱洞和陶泥条痕迹。Y35虽仅存底部烧结面，但在窑室外发现了大量的陶片堆积，器形包含钵、罐和小口尖底瓶等，陶器无使用痕迹，说明此窑当是在使用过程中突然废弃的。墓葬以长方形竖穴土坑一次葬居多，葬式多为单人仰身直肢葬，大多无随葬品。另发现多人二次合葬墓。瓮棺葬常成片分布，每处数座，零散分布的较少，葬具多为钵、罐组合，另有少数盆、罐组合。灰坑数量众多、形制多样。两条壕沟（G7和G9）基本平行，间距5~6米，走向、形状及规模都较接近，沟壁



灵宝城烟遗址仰韶文化早期 F41 (下为北)



灵宝城烟遗址仰韶文化时期 Y33 及其旁的操作场

较为规整，向内斜收为平底，口部宽均约2米，深1~2米。根据沟内外均发现同时期的文化遗存，且未见明显水淤、分层等水环境堆积，推测这两条壕沟可能作为聚落内居住群间分界之用或用于北部聚落小群的防御。

出土遗物有陶器、石器。陶器以泥质或夹砂红陶数量最多，褐陶和灰陶较少，有少量彩陶。纹饰以绳纹为主，彩陶饰黑彩条带纹、三角纹等。器形常见杯形口尖底瓶、钵、盆、夹砂罐、瓮和器盖等。生产工具有石斧、镑、凿，骨锥、针、镞，陶纺轮、刀、锉等。从文化面貌看，这批遗存属于仰韶文化东庄类型。

(执笔：魏兴涛、李晓燕)

### 驻马店高明楼遗址

2020年9月~2021年1月，为配合驻马店107国道绕城改造项目的建设，经报请国家文物局批准，河南省文物考古研究院联合驻马店市文物考古研究所等单位对驻马店高明楼遗址进行考古发掘。发掘面积约2500平方米，发现灰坑34座、房址10座、灶6座、沟15条、墓葬2座、瓮棺葬2座，以及大量柱洞遗迹。

房址均为柱列式，保存较差，仅剩柱洞部分，平面形状均为近长方形或近方形，多为东西向，少数为南北向，有单间柱列式房屋，有东西两间并列柱列式房屋，也有多间柱列式房屋。整体上看，南部灰沟至北部灰沟之间的区域应为高明楼遗址生活居住区，柱列式房屋建筑从南向大致呈东西向排



驻马店高明楼遗址发掘全景 (上为北)

列分布，规划意识非常明显。

出土遗物有陶器、石器和骨器等。陶器数量较多，器形有罐、盆、红陶杯、鼎、刻槽盆、高柄杯、豆和瓮等。石器数量较少，器形有镞、斧等。所见遗存的年代主体为王湾三期。

高明楼遗址的发掘，尤其是大量柱列式房屋建筑的发现，对深入了解该地区王湾三期文化时期小型聚落遗址的房屋建筑形制、聚落面貌、聚落之间分工和分化、聚落布局、功能分区和社会组织结构等，以及王湾三期文化对豫南地区的经营、该地区史前文化的发展和变迁等均具有重要的学术意义。

（执笔：李世伟、周立刚、李安娜、齐雪义）

### 驻马店双高楼遗址

2020年5~8月，为配合驻马店107国道绕城改造项目的建设，经报请国家文物局批准，河南省文物考古研究院联合驻马店市文物考古研究所等单位对驻马店双高楼遗址进行了考古发掘。

此次发掘面积约4200平方米，地层堆积较为简单，发掘灰坑46座、房址7座、灶2座、沟6条、环沟1条、墓葬1座、瓮棺葬2座和水井1眼。出土遗物有陶器、石器、骨器等。陶器数量较多，器形有罐、盆、红陶杯、鼎、刻槽盆、高柄杯、豆和瓮等。石器数量较少，器形有斧、镞等。所见遗存的年代主要为王湾三期，少部分遗存年代属石家河文化时期，另见到少量屈家岭文化遗物。

双高楼遗址的发掘对于研究驻马店练江河流域新石器时代文化的发展变迁以及该地区王湾三期文化时期小型聚落遗址的聚落布局、功能分区和社会组织结构等方面具有重要的意义和价值。



驻马店双高楼遗址出土遗物



驻马店双高楼遗址发掘全景（左为北）

（执笔：李世伟、周立刚、李安娜、齐雪义）

### 周漯输气管道驻马店西平段考古发掘项目

2020年4~6月，为配合周漯输气管道建设，河南省文物考古研究院等单位对周漯输气管道驻马店西平段进行了考古调查、勘探，并对部庄遗址进行了发掘。共调查5个疑似遗址，面积约20万平方米，勘探面积3200平方米，发现遗址1处，墓葬3座。

2020年6~8月，考古工作人员对西平县人和乡部庄遗址进行清理发掘，发掘10米×10米探方2个，20米×2米探沟13条。揭露龙山、晚商及汉唐各时期堆积、灰沟、墓葬等遗迹13个，出土各时期遗物50余袋，包括陶器、瓷器、钱币、铁器和兽骨等。经初步整理后，推测该遗址年代最早可到龙山时期，晚至元明时期，是人类主要生活区域，应和不远处的上坡遗址为同时期同一个聚落区。此次发掘进一步确定了上坡遗址的范围，为上坡遗址的研究补充了新的资料。



西平部庄遗址 G1（东—西）



西平部庄遗址汉墓（南—北）

### 安罗高速公路考古发掘项目

2020年6~11月，为配合安罗高速公路项目建设，河南省文物考古研究院完成安罗高速公路上蔡至罗山段项目息县张庄遗址，罗山县罗湾遗址、康店遗址、任岗遗址、彭湾遗址等5个遗址的考古工作，发掘面积2900平方米。发现新石器、春秋、汉代、唐宋、明代及清代等各个时期的大量遗存，抢救保护了古文化遗存，保证了高速公路建设的顺利进行。

（执笔：武志江、任潇）

### 孟州禹寺遗址

2020年5月~2021年1月，为配合小浪底北岸灌区工程建设，河南省文物考古研究院对孟州禹寺遗址进行了考古发掘。

禹寺遗址位于焦作市孟州市谷旦镇禹寺村西北部的黄土丘陵上，遗址地势南高北低，北侧不远即是蟒河的白墙水库，309省道从遗址中部穿过，将遗址分为南北两区。

虽然禹寺遗址遭到严重破坏，本次考古发掘仍发现了龙山文化、二里头文化、西周、东周以及汉唐等不同时期的文化遗存。

本次考古发掘最重要的收获是发现了一大一小两座龙山文化城址。由于历史时期及近代以来人为破坏严重，两座城址的地上城墙部分基本已被破坏殆尽，仅余四面城壕相对比较完整。仅在大城的东

墙和北墙位置发现少量残余的城墙基槽夯土遗迹，推测其上原来应该有夯土城墙存在。另外，在小城北侧壕沟边发现有类似护坡的堆积，推测应为小城城墙的护坡堆积。小城基本呈方形，长宽均约150米，面积约2万平方米。由于后期遭破坏，龙山小城仅存壕沟遗迹，壕

（执笔：赵宏）



孟州禹寺遗址龙山城址平面图

沟宽约13米，深度可达12米多。大城略呈长方形，南北约300米，东西约200米，面积约6万平方米。由于后期被破坏，大城目前仅残存城墙外的壕沟，已发现北、东、南三面壕沟，壕沟宽10~12米，深4米多，沟壁陡直，沟底宽平。大城北、东壕沟内侧城墙位置局部还发现了残存的夯土基槽。夯土层内的个别二里头文化陶片说明二里头时期可能修补过城墙。大城东墙外的壕沟中间有一处缺口，可能为东城门的位置。

由于后期被严重破坏，两座城址内残



孟州禹寺遗址龙山大城东壕沟北壁剖面



孟州禹寺遗址西周 F2



孟州禹寺遗址龙山小城东壕沟北壁剖面

存下来的遗迹数量很少，仅发现零星龙山文化灰坑和二里头文化灰坑。

西周文化遗存比较丰富，在遗址东、西部都有分布，且在遗址东部部分揭露了小规模的生活区。已发现的遗迹有灰坑、房址和水井等，这些遗迹之间很少有打破关系。房址皆为方形或长方形半地穴式，门道皆向南，室内有灶。灰坑则多见圆形袋状和圆形筒状坑。遗址西南部还曾发现高等级墓

葬，曾经出土过西周的铜鼎、铜车辖等。

禹寺遗址东、西部都分布有东周时期文化遗存。目前已发现的遗迹有灰坑、水井、沟等，其中以圆形袋状灰坑最为常见。

此外，还清理了2座汉代墓葬和1座唐代墓葬。

焦作地区龙山时代考古工作较少，两座龙山城址的发现为了解焦作地区龙山时代的社会进程，研究当时区域间文化交流提供了重要的新资料，而西周遗存的发现也为研究西周时期成周的范围及文化面貌提供了重要线索。

(执笔：张小虎、吴小玲)

### 南阳方城平高台遗址

2020年6~10月，河南省文物考古研究院继续对南阳方城平高台遗址进行抢救性发掘。共布10米×10米探方10个，发掘面积1000平方米，清理灰坑、灰沟、墓葬、瓮棺葬、房基等文化遗存，出土各类质料文物数十件。

(执笔：樊温泉)

### 郑州商城创新街小学 (北校区)项目

2020年3~12月，为配合郑州市管城回族区



郑州商城创新街小学(北校区)项目航拍图(上北下南)

孟州禹寺遗址龙山文化 H8、二里头文化 H9 (上为南)



商代陶簋



建筑构件

郑州商城创新街小学（北校区）项目出土文物

创新街小学（北校区）项目建设，河南省文物考古研究院对郑州市管城回族区紫荆山路与东大街交叉口东北部区域进行了考古发掘。

本次考古发掘面积 3950 平方米，发掘深度达 2 ~ 2.70 米，清理商代至明清时期的灰坑、水井、沟、窑（灶）、道路和墓葬等各类遗迹 1359 处。其中灰坑 1240 座、沟 31 条、水井 42 眼、房址 3 座、路 4 条、窑（灶）37 座、墓葬 2 座。

发掘区西部 H981、H1034 等商代灰坑规模较大，使用时间较长，从二里岗下层一直延续至二里岗上层，灰坑周边发现伴有完整陶器、牛角等现象。发掘区北部清理出埋有多具人骨的长方形灰坑和包含较多铜渣块的遗迹。结合相近区域化工三厂 H1 类遗存及二里岗期夯土基址，这些信息有助于对郑州商城建城之际考古学文化面貌、内城宫殿建筑布局和手工业生产等问题进



郑州商城书院街环境整治一期项目航拍图（南—北）

行深入探讨。

发掘区中东部揭露出的唐宋以来一直使用的南北向道路，宋代的沟渠以及形制多样的灶址、部分残留的柱础石等遗迹，为探讨唐宋郑州城的布局规划以及该区域与东边开元寺这一重要城市地标之间的关系提供了重要线索。

（执笔：杨树刚、曹凌子）

### 郑州商城书院街环境整治一期项目

2020 年 5 ~ 12 月，为配合郑州市商都历史文化区书院街历史街区环境整治一期项目建设，河南省文物考古研究院对郑州市管城回族区城南路与南关街交叉口西北部区域进行了考古发掘。

本次考古发掘揭露面积 3000 平方米，发掘深度 1 ~ 3.50 米，清理出商代、唐宋、明清时期的灰坑、水井、沟、灶址等各类遗迹 400 余处。

2019 年度曾在该项目区域中部清理出近 60 座商代二里岗时期的长方形坑。这批长方形坑，形制较为规整，方向多东西向或南北向，集中分布却罕见互相打破关系，体现出一定的规划性。同时，多处坑内发现了较多的人骨、动物的埋藏现象，并伴随着大量完整陶器、卜骨等遗物的发现，初步认定该区域可能存在较为长期、固定的祭祀行为，这批长方形坑可能为祭祀所形成的埋藏坑。2020 年度在该区域西部、北部又继续开展工作，比较重要的是在北部发现 1 处人头骨埋藏坑，坑口形状为圆形，近底部发现 5 个人头骨，伴有卜骨、陶鬲等，目前该灰坑已经整体提取，搬迁至室内开展相关研究工作。

2020 年的考古发掘工作进一步廓清了长方形灰坑的分布范围，为探究郑州商城内城功能区划以及商代祭祀行为和制度提供了新信息。

（执笔：杨树刚）

### 郑韩故城考古发掘项目

2020 年，河南省文物考古研究院新郑工作站为配合新郑市基础建设，做了大量的考古发掘工作，共布 10 米 × 10 米探方 77 个，10 米 × 5 米探方 6 个，



郑韩路东延项目鸟瞰（下为北）



郑韩路东延项目发掘现场（西—东）

2 米 × 40 米、2 米 × 20 米探沟各 1 条，发掘面积 10000 余平方米。

3 ~ 5 月，为配合新郑市住房和城乡建设局规划的郑韩路东延项目工程的建设，新郑工作站对该项目用地进行了考古发掘。该工程用地位于新郑市中华路西、文化路东侧，南邻后屯社区、新郑市实验高级中学，北邻后屯土地、金都文化城二期用地。共布 10 米 × 5 米探方 6 个，清理春秋战国时期灰坑 42 个，房基 1 处，灰沟 3 条，路 1 条，窖藏坑 1 个，墓葬 1 座。出土陶、铁、铜、瓷不同质料



郑韩路东延项目大面积夯土（下为北）



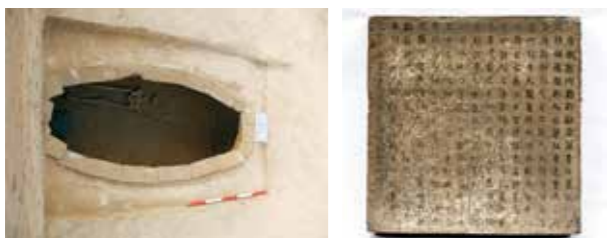
郑韩路东延项目战国道路 L1（下为北）



郑韩路东延项目 F1（上为北）



郑韩路东延项目 H246 及 H246 绘图现场



郑韩路东延项目 M1 及出土墓志



郑韩路东延项目出土遗物

文物 20 余件。

除郑韩路东延项目外，新郑工作站还承担了以下基本建设项目的考古发掘工作：3～6月，配合新京房地产壹品蓝湾项目工程建设进行考古发掘；6～9月，配合西亚斯宿舍楼项目工程建设进行考古发掘；7月，开始配合新华路办事处沈庄安置区项目工程建设进行考古发掘；7～8月，配合城关乡西城商贸中心项目工程建设进行考古发掘；8月，配合新烟幼儿园项目工程建设进行考古发掘；10月起，配合新区管委会新尚房地产项目工程建设进行考古发掘；10～11月，配合新郑市教育体育局西城中学项目工程建设进行考古发掘。

包括郑韩路东延项目在内，2020年新郑工作站配合基建项目建设共清理春秋战国至汉唐时期墓葬 420 余座，灰坑 504 个，水井 363 眼，灰沟 11 条，水沟 2 条，排水管道 2 条，车马坑 1 个，殉马坑 1 个，灶 16 个，窑 2 座，房基 3 处，以及路 9 条。出土铜、铁、陶、玉、水晶等各类质料的文物 1500 余件。

（执笔：樊温泉）

### 安罗高速驻马店上蔡段考古发掘项目

2020 年 10～12 月，为配合安罗高速驻马店上

蔡段建设，河南省文物考古研究院对该项目用地进行了文物调查、勘探和发掘，并对前期初步调查的上蔡县东洪镇火陈村墓葬区、老邓庄遗址及东里镇的双庙遗址进行了重点调查、勘探和发掘。

火陈村墓葬区位于上蔡县东洪镇火陈村东北约 200 米，现为耕地。调查面积 200 余平方米，发现汉代陶器、汉砖和金元时期瓷器；勘探面积 600 平方米，发现墓葬 5 座。实际发掘面积 150 平方米，清理汉代砖室墓 3 座，均被盗扰。出土遗物 10 余件，主要有陶灶、井、罐、器盖和钱币，另有大量几何纹墓砖。此次发掘为研究该地区东汉时期的聚落和丧葬习俗提供了重要材料。

老邓庄遗址位于上蔡县东洪镇老邓庄西约 100 米。调查时采集到汉代陶器和金元时期瓷器，推测



上蔡火陈村墓葬区东汉墓 M3（西—东）



上蔡双庙遗址发掘后航拍照（南—北）



上蔡双庙遗址汉代 Z2



上蔡双庙遗址汉代 J1

此处是一处汉代至元代遗址，但勘探未发现遗存现象。发掘面积 150 平方米，清理灰坑 2 个，发现少量陶器。根据调查和采访当地村民，该遗址早期已被破坏。

双庙遗址位于东里镇西 3 千米，双庙村东约 200 米的高岗上，南距小洪河约 600 米，周围为平地，现为耕地，新修道路南北横穿遗址中部。经初步调查、勘探，遗址呈不规则长方形，南北长约 260 米，东西宽 240 米，面积约 6.70 万平方米。据说双庙村清末民国为山寨，村内有发达的水系，是否与遗址有关，有待进一步研究。遗址地表上随处可采集到汉代陶器和宋元瓷器残片，调查面积 10000 平方米，勘探面积 2000 平方米。勘探发现此遗址遗迹丰富，故进行重点发掘。发掘面积 1228 平方米，发现的重要遗迹有房基、灰坑、灰沟、灶和墓葬，遗迹时代包括晚商、汉、隋唐、宋、金、元、明等时期。出土遗物 270 袋，有陶器、瓷器、铜钱、铁器和骨器等。双庙遗址是一处时代跨度较长、遗存



铁钩 (T8②:1)

白地黑花器盖 (T8G1:1)



白釉碗 (T8G1:2)

白釉碗 (T8G1:4)



酱釉罐 (T8G1:5)

陶盆 (T8H16:1)



陶纺轮 (T8H36:1)

陶纺轮 (T8H1:3)

上蔡双庙遗址出土遗物

较丰富的聚落遗址，此次发掘初步了解了遗址的范围、时代和大致布局，为研究该地区的历史文化提供了新的资料。

(执笔:赵宏)

### 信阳县魏店墓地

魏店墓地位于信阳市息县临河乡宣楼村魏店组东北约 300 米处，临近省级文物保护单位霸王城遗址。2019 年 1 月，当地村民在道路施工过程中发现 2 座春秋时期墓葬，出土陶鬲、罐及青铜鼎、甗形盃等器物。经国家文物局批准，2020 年 11~12 月，河南省文物考古研究院组织工作人员对信阳市魏店墓地开展考古发掘工作，共发掘古墓葬 9 座及灰坑 1 座。

这 9 座墓葬开口距地表深度较浅，大小不一，墓口面积多为 4~8 m<sup>2</sup>。多为长方形竖穴土坑墓，墓向以南北向为主，葬具为一棺一椁，随葬品多位于椁内一侧。出土遗物以仿铜陶礼器为主，有少量



信阳县魏店墓地 M4 随葬器物



信阳县魏店墓地 M6 随葬器物

的戈、剑等青铜兵器。仿铜陶礼器组合以鼎、豆、壶为主。

根据墓葬形制与随葬品特征，推测这批墓葬为战国中期楚墓。魏店墓地在 2019 年初发现有春秋中期铜器和陶器，平盖鼎和甗形盃具有较典型的淮河流域特色。本次战国时期楚墓的发掘，对于研究淮河流域上游地区东周时期文化变迁有重要价值。

(执笔:武志江)

### 信阳县大别山引淮工程金庄遗址

为配合息县大别山引淮工程的建设，河南省文物考古研究院对该项目用地进行了考古调查与发掘，项目用地内共发现 4 个遗址。2020 年发掘其中一处，即金庄遗址。该遗址位于息县谯楼办事处徐庄村金庄组东。发掘面积 1000 平方米，发现灰坑 15 个，

灰沟 5 条，水井 1 眼。出土遗物不多，有陶豆、纺轮等。根据遗物特征，推测金庄遗址的年代属战国早期。

(执笔:武志江)

### 信阳固始番国故城考古发掘项目

为配合番国故城遗址公园建设，2020 年 2~9 月，河南省文物考古研究院对该项目用地进行了考古发掘，发掘面积共 430 平方米。此次发掘，发现有战国时期城墙、陶片等遗存。发掘的同时，完成了遗址公园其他区域考古勘探并编写完成勘探报告。

(执笔:武志江)

### 漯河公园里项目东周古城遗址

漯河公园里项目位于漯河市源汇区阴阳赵乡东周古城内城(北城)的西南角偏东，遗存十分丰富。因施工单位擅自违法施工，将项目区大部分开挖成一个深 3~5 米的巨型大坑，除了部分高台残留部分文

化层外，已将遗址上部文化层和遗迹破坏殆尽，基槽内仅剩个别水井、灰坑底部遗存。为配合该项目建设，2020 年 1~6 月，河南省文物考古研究院对项目用地进行了抢救性考古发掘，发掘面积 3600 平方米。共清理战汉时期大型房基 2 座，战国至唐宋时期水井 55 眼，灰坑 57 个，出土了丰富的遗物，有陶罐、陶碗、瓷碗、铜钱、瓦当、筒瓦、鹿角等器物与残片。

大型房基是本次考古工作的主要发现。F1 位于西南区域，为一大型长方形夯土基址遗迹，南北残长 29.40 米，东西残宽 6~9 米，残存总面积约 360 平方米，基础深度为 0.80~1 米，夯层厚 0.10~0.15 米，时代为汉代。F2 位于东部区域，是一大型长方形夯土遗迹，主要分布于 TG1、TG2 内，东西残宽 14 米，南北残长 15.50 米，基槽深达 4 米，



漯河公园里项目发掘后全景（西南—东北）



漯河公园里项目 T21 全景（南—北）



漯河公园里项目 F2 剖面（西—东）



漯河公园里项目井群（南—北）



漯河公园里项目 H2（南—北）

夯层厚 0.10 米、0.12 米、0.13 米、0.15 米不等，断面局部有用板瓦残片取代夯土现象，所有夯层均匀掺和板瓦、筒瓦碎片，起到加固和防潮的作用。通过分析夯层夹杂的筒瓦、板瓦残片和陶豆等生活器物特征，判断房址基槽的年代为战国时期，汉代继续延续建设房屋。H2 是一处重要遗迹，平面形状为长方形，坑壁加工规整、光滑，斜壁内收，底部较平，长 1.70 米，宽 1.46 米，填土内收集红烧土块、红砖块共计 5 袋，其中有圆柱状陶范 1 件，陶范残块 3 块，铁坩锅残片 2 块。依据出土遗物等信息初步判断该坑为唐代遗存，具有较重要的历史和科学研究价值。

根据之前的考古调查勘探和发掘资料，并结合本次文物保护工作获取的资料、历史文献资料和当地的传说等，对该遗址有了更进一步的认识。确定古城东北部的中城（北城）为宫殿区，南城为隋唐时期的小城。漯河古城始建于春秋时期，兴盛于战国时期，汉代延续使用，隋唐时为重要航运城市道州，唐初时因澧河洪水迁到沙河北岸的现郾城城区一带。在 3600 平方米的发掘区内发现战国、汉代、隋唐时

期水井 55 个，密度之高极为罕见，结合残存的 2 座汉代大型夯土基址，可确定此处应是当时人口密集的重要生活区，存在冶铁手工业及高规格建筑群。

（执笔：马俊才）

### 漯河东方今典·境界二期考古发掘项目

漯河东方今典·境界二期二标段位于漯河市源汇区柳江西路北侧、太白山南路东侧。为配合该项目的建设，2020 年 4 月，由漯河市文物考古研究所组织人员对项目建设区域进行前期考古调查与勘探工作，考古勘探发现项目用地东部（中心点坐标：33° 33' 12.79" N, 113° 58' 14.18" E）地下埋藏着丰富的文化遗存。为确保地下埋藏文物的安全，受河南省文物局委托，并报请国家文物局批准，2020 年 5~9 月，河南省文物考古研究院联合漯河市文物考古研究所、西北大学、河南科技大学等单位 and 院校组成考古队伍，对遗址进行抢救性考古发掘。

此次考古发掘面积达 6000 多平方米，发现遗迹包括灰坑 360 个，沟 6 条，井 8 口，灶 1 个，以及墓葬 1 处。出土遗物丰富，质地多样，包括陶器、瓷器、



漯河东方今典·境界二期考古发掘项目全景照（南—北）

铜器、铁器、琉璃制品等。

遗址区北距澧河 400 米，与省级文物保护单位漯河古城遗址隔河相望，其年代以汉代为主，延续至宋元，对研究漯河古城的发展演变具有重要意义。

(执笔：包伟科)

### G312 线绕信阳市区段夏湖遗址

为配合 G312 线建设，2020 年，河南省文物考古研究院对项目用地范围内的罗山县高店乡夏湖遗址进行了考古发掘，发掘面积 800 平方米。

此次发掘共发现各类遗迹 22 个，包括灰坑 16 座、灰沟 4 条和井 2 眼，主要遗物有五铢钱、卷云纹瓦当等。根据遗存特征，初步推测该遗址的年代为东汉时期。

(执笔：武志江)

### 新乡辉县市东新庄墓地、固村墓地及段屯墓地

2020 年，为配合辉县市的基建工作，在报请国家文物局批准后，河南省文物考古研究院对新乡辉县



辉县固村墓地发掘后全景（右为北）



辉县固村墓地 M132（右为北）

市东新庄墓地、固村墓地及段屯墓地进行了考古发掘，共发掘汉、唐、宋、清时期墓葬 192 座，出土陶、瓷、铜、铁等各种遗物 1000 余件。

#### 一、东新庄墓地

东新庄墓地位于辉县市区水竹大道东段南侧，清晖路西侧，北距琉璃阁遗址仅 0.60 千米，距共城城址 0.90 千米。2020 年 4 月，为配合基本建设项目对该墓地进行发掘，发掘面积约 90 平方米，共清理墓葬 5 座，均为汉代洞室墓，由墓道、墓室和耳室三部分组成。该区域墓葬被扰乱较为严重，出土器物较少，主要器形有陶罐、樽、壶、仓等。

#### 二、固村墓地

固村墓地位于辉县市区文昌大道东段以南，南水北调河线以东，向东距固村大墓约 2 千米。2020 年 5~11 月，为配合基本建设项目对该墓地进行发掘，发掘面积 3000 余平方米。共清理汉、唐、宋、清各时期墓葬 143 座，绝大部分为汉墓，汉墓分布于整个发掘区，宋墓较少，清墓位于发掘区东北部。

出土各时期陶、铜、瓷等器物 700 余件。

#### 三、段屯墓地

段屯墓地位于辉县市孟庄镇段屯村清源路东，共字支路北。2020 年 8~12 月，为配合基本建设项目，河南省文物考古研究院对该墓地进行考古发掘。发掘面积 1000 余平方米，清理汉、唐、宋、清各时期墓葬 44 座。其中大部分为汉墓，汉墓均为洞室墓，分布于整个发掘区，多由墓道、墓室、耳室三部分组成。出土器物较多，绝大部分为陶器，有少量铜、铁器。唐墓 5 座，由墓道和墓室组成，出土器物主要为陶罐等。宋墓 4 座，为带竖井式墓道的土洞墓，出土器物主要有铜钱等。

在发掘过程中，工作人员注重将考古发掘与环境考古、文物保护工作相结合，对辉县市区东北部古冲积沟做了相关的环境考古调查，对出土的铜器、铁器及时进行文物保护相关处理。此次发掘的辉县墓葬，展示了当时当地人们的埋葬形式、丧葬习俗，为了解当时社会的文化、生活等各方面，研究辉县地区墓葬制度提供了大量的实物资料，补充了豫北地区汉代墓葬研究的相关资料。

(执笔：杨文胜、孙 华)

### 濮卫高速滑县至卫辉段建设项目

为配合濮卫高速滑县至卫辉段项目建设，2020 年 11 月~2021 年 2 月，在新乡市、卫辉市及安阳滑县有关文物部门配合下，河南省文物考古研究院先后完成了新乡卫辉市李源屯镇田湾墓地、城郊乡唐岗墓地及安阳滑县上官镇太和村墓地、王庄镇全郎柳墓地等文物点的发掘工作。



滑县太和村墓地 M2



滑县全郎柳墓地 M1（上西下东）

此次发掘共清理隋唐至清代墓葬 21 座。其中田湾墓地 5 座、唐岗墓地 1 座、太和村墓地 12 座、全郎柳墓地 3 座。出土瓷碗、瓷罐、执壶、陶罐、玛瑙、钱币等文物 20 余件。

此次发掘，有力支持了濮阳高速滑县至卫辉段项目的建设，并进一步了解了项目沿线隋唐至清代的葬俗、葬制等。

(执笔：李一丕)

### 鹿邑县卫真农贸城遗址

为配合鹿邑县卫真农贸城工程建设，2020 年 3 月，我院文物工作者对卫真农贸城工程建设区域进

行了考古勘探，勘探面积49175平方米。发现城墙及古墓葬，确认该区域是一处战国至宋代的古遗址。

遗址位于周口市鹿邑县栾台路与道源路交会处。2020年10月，河南省文物考古研究院对卫真农贸城项目用地进行考古发掘。发掘区位于整个建设项目的东北部，总发掘面积900平方米。从发掘的情况看，遗址内文化堆积比较简单，仅发现少量灰坑和墓葬。灰坑2座，皆为圆形，时代为战国。墓葬共7座，皆为砖室墓，其中4座为船形墓，2座为铲形墓，1座为梯形墓，时代大致属唐代早中期。出土铜镜、开元通宝、铜钎、瓷碗、瓷瓶、瓷壶、瓷罐、陶钵、陶磨、铁鏃斗、铁剪刀、蚌壳以及砖质墓志等文物37件。

根据墓葬形制、规模和随葬品的情况，唐墓墓主皆为唐代的一般平民或较富裕的人家。通过发掘、整理，结合历史文献，我们对卫真农贸城遗址有了更深入的认识，这批墓葬的发现也为研究唐代的丧葬习俗、平民阶层的社会生活状况以及不同地区间的文化交流提供了资料依据。

(执笔：朱树政、陈艳)



鹤壁申屯遗址发掘区全景（上为北）

### 鹤壁申屯遗址

2020年9月~2021年1月，为配合鹤壁市电子智能信息产业园（中原光谷）项目建设，河南省文物考古研究院联合鹤壁市文物工作队对工程范围内的申屯遗址进行了抢救性考古发掘。

申屯遗址位于鹤壁市经济技术开发区富春江路南、香山路西侧。本次发掘面积6035平方米。遗址堆积分为5层，厚0~3米。发掘清理唐、宋、金、元时期重要遗迹600多处，其中灰坑500个，仓储坑、窖120个，地道系统3处，建筑基址3座，灶14座，水井13眼，灰沟17条，以及墓葬5座。出土完整和可复原陶、瓷、铁、铜、石和骨器3000余件，陶、瓷及动物骨骼等标本3000多袋。

通过此次发掘，我们获得了一些初步认识：1. 申屯遗址位于鹤壁东部，地处黄河冲积平原，是重要的粮食产地，自古就有“黎阳收，固九州”的说法。该遗址揭露北宋至元代大小仓储坑120个，我们认为该遗址应为仓储遗址，遗址的发现对研究晚唐五代至元代时期的仓储管理制度、基层仓储建筑特点、



鹤壁申屯遗址陶窑局部（西南—东北）



鹤壁申屯遗址 H73

储存方法及粮窖结构等具有较高研究价值。2. 此次发现的金末元初的地道遗存是这次考古发掘的重要收获之一，地道结构复杂，形制庞大，在黄河以北地区考古发掘中尚属首次发现。3. 出土文物以陶、瓷器为主，陶器中生活器皿和建筑材料如砖、瓦等约占40%，瓷器约占60%。瓷器器形丰富，几乎涵盖了鹤壁北宋到元代的所有产品类型，其精美



鹤壁申屯遗址地道局部（东南—西北）



鹤壁申屯遗址仓储坑 H593（东—西）



鹤壁申屯遗址 H114 壁龛出土瓷瓮



鹤壁中屯遗址出土遗物

程度为历年来罕见，代表着鹤壁窑发展最为繁盛时期的最高水平。

总之，申屯遗址考古发掘的学术价值重大，为研究金元时期该地区人们的生存环境、生活方式、经济基础、文化内涵等提供了不可多得的实物资料。

（执笔：韩朝会）

### 信阳光山五岳水库大觉寺遗址

本项目为工程施工过程中发现的三普文物点——

牢山大觉寺遗址。按照文物保护法等法律规定，河南省文物考古研究院于2020年10月17～25日对该遗址进行了调查和简单清理。11月5日，我院组织人员对采集的石碑的正反面制作了拓片，后根据拓片内容查询地方志等文献，对碑文内容进行了简单的考证，11月24日，完成报告撰写。该遗址原为明代宣德到正统时期古寺庙，立碑年代为成化六年（1470），撰文及篆额者在明清时期《罗山县志》有记载。

（执笔：武志江）

## 公众考古与遗产保护

### 公众考古

“河南考古”微信公众号以考古科普和介绍业务工作为切入点，及时推送我院重要业务工作和考古科普信息，全年微信公众号推送文章70篇，微博推送文章11篇。

4月，由我院和BETA实验室联合举办的2019年“我和考古有个约会”征文比赛完美谢幕。“河南考古”微信公众号公布了获奖名单与奖品。

6月13日，为庆祝“文化和自然遗产日”，我院鹤壁辛村工作队与鹤壁市文化广电旅游局合作，制作了鹤壁辛村遗址公益宣传片，并与鹤壁七巧板工作室合作设计了这一系列文化遗产保护的专题海报，供我院工作人员下载、编辑和使用。

10月21日上午，我院与创新街紫荆小学共同开展了一次公众考古实践活动。首先，由我院的讲解老师系统地介绍了河南省文物考古研究院的工作

职能和考古学的基础知识，然后带领学生参观了陶器、青铜器及瓷器展区，详细介绍了这些器物的发掘过程，并就学生们提出来的疑问进行一一解答。

（执笔：马俊才）

### 遗产保护规划

#### 《河南战国楚长城总体保护规划》

《河南战国楚长城总体保护规划》编制项目是河南省文物局部署，由我院承担完成的国家文物局长城保护项目。

按照河南省文物局的部署，2016年2月由我院负责编制了《〈河南省战国楚长城遗址总体保护规划〉编制立项报告》。2018年6月，我院与郑州大学城市规划设计研究院有限公司签订合同，正式开始联合编制工作。在既往楚长城资源调查的基础上，在两年多的时间内，联合编制组先后20余次到楚长城分布的南阳市、平顶山市、驻马店市等3个地市8个

县区，采用步行踏查、RTK测绘、航拍航测等手段采集楚长城保存现状、病害类型等信息。2020年12月4日，《河南战国楚长城总体保护规划》顺利通过了由省文物局主持，由来自中国文化遗产研究院、省文物局、省考古学会、省规划院、省古代建筑保护研究院等单位的专家组成的评审组的评审。河南楚长城是我省几条长城中目前认定的线路最长、体系最复杂的长城，该规划也是我省关于楚长城的保护规划中唯一一个被评审组在评审



创新街紫荆小学参观合影

意见中明确以“通过”予以高度认可的保护规划。  
(执笔:李一丕)

#### 《楚长城——叶县段本体保护修缮设计》

《楚长城——叶县段本体保护修缮设计》由叶县文物局委托我院编制。2015年,我院对河南省文物保护单位楚长城(叶县段)进行了大量调查勘探,探明楚长城本体长60千米,宽6~8米,总面积18.6平方千米。《楚长城——叶县段本体保护修缮设计》经河南省文物局组织专家评审会评审,2020年河南省文物局豫文物保〔2020〕17号文件批复评审通过,由平顶山人民政府公布实施。  
(执笔:牛爽、李标标)

#### 《河南省大运河文化遗产保护传承规划》

我院受省文物局委托,2020年编制了《河南省大运河文化遗产保护传承规划》,该规划属于我省大运河文化遗产保护传承、文化旅游融合、河道水系管护、生态环境保护的四项专规之一,是我省大运河文化遗产保护传承的省级指导性规划文件。我院成立编制组,克服新冠肺炎疫情影响,集中办公,组织数次专家咨询会,完成了规划文本的报审稿。目前该规划待省大运河工作小组和省政府审核通过并公布。  
(执笔:牛爽、李标标)

#### 《漯河古城遗址保护规划(2017—2030)》

受漯河市西城区建设与环保局委托,我院编制《漯河古城遗址保护规划(2017—2030)》。2017~2018年,我院对古城遗址进行勘探调查并编写勘探调查报告。规划文本编制完成后,于2018年10月邀请来自河南省文物局、河南省考古学会、河南博物院、河南省文物建筑保护研究院、郑州大学城市规划设计研究院有限公司等单位的多位专家领导,举办了古城遗址保护规划咨询会。2019年,结合专家意见修改保护规划文本,并提交至漯河市西城区建设与环保局,该规划的编制工作目前仍在进行中。  
(执笔:牛爽、李标标)

#### 《巨陵遗址保护规划(2020—2035)》

受临颍县文化局委托,我院编制《巨陵遗址保护规划(2020—2035)》。2016—2017年,我院对河南省文物保护单位巨陵遗址进行了勘探调查,并编写了勘探调查报告。2018—2019年,编写保护规划文本并举办专家咨询会,征询各方意见后,报河南省文物局。经河南省文物局组织专家评审会评审,2020年河南省文物局豫文物保〔2020〕85号文件批复评审通过该规划,并由漯河市人民政府公布实施。  
(执笔:牛爽、李标标)

#### 《叶县文集遗址文物保护总体规划》

受省南水北调办委托,为切实保护叶县文集遗址,我院组织编制文物保护总体规划。2018年8月至11月完成了遗址现场考古调查勘探,并开始编制考古工作报告。2019年7月,依据考古工作报告和实地调研,编制规划文本和图纸等。2020年已基本完成了文本,待测绘地形图后完善图纸。  
(执笔:牛爽、李标标)

#### 《武陟县商村遗址文物保护规划立项书》

受武陟县文物局委托,我院组织编制武陟县商村遗址的文物保护规划立项书。2020年8月至11月,完成《武陟县商村遗址文物保护规划立项书》,并提交至武陟县。  
(执笔:牛爽、李标标)

#### 《上蔡县蔡都大道林荫停车场建设项目 文物影响评估》

受上蔡县委托,我院负责编制上蔡县蔡都大道林荫停车场建设项目的文物影响评估。该项目位于蔡国故城遗址区和保护区划内,为保证项目顺利进行,我院开展了详细的考古调查与勘探工作,在此基础上进行全面的文物影响评估分析,并完成了考古工作报告和文物影响评估报告,于2020年2月提交。  
(执笔:牛爽、李标标)

## 文物保护与科技考古

### 文物保护

#### 河南博物院《四神云气图》壁画保护修复

《四神云气图》创作于西汉早期,1987年出土于河南永城芒砀山梁国王陵区柿园墓。壁画长5.14米,宽3.27米,面积16.81平方米,原样切割五块移至河南博物院,成为河南博物院的“镇院之宝”之一。《四神云气图》是中国目前发现的年代最早、墓葬级别最高的墓葬壁画珍品,因年代久远、做工精美被中外专家、学者赞誉为“敦煌前之敦煌”“敦煌外之敦煌”。

2015年,河南博物院主展馆实施闭馆维修,2016年3月,受河南博物院委托,我院文物科技保护中心承担《四神云气图》壁画展厅拆解及后期保护修复工作,主要针对以往修复中存在的接缝修补材料开裂问题进行专项研究,最终选择了可处理性比较好的材料进行填缝以及缝边缘的修复等,以提高与壁画本体的结合度。同时,在拼接材料方面进行探索,使用了弹性结合材料进行缝与缝的拼接,以便于壁画的再次搬运处理,也避免了壁画在展现时因微小的震动引起开裂等问题。至2020年9月,壁画的实验室边沿修复、展厅接缝拼接和补色处理等保护工作有序完成。2020年10月配合主展馆重新开放,《四神云气图》壁画经保护修复后再次对外展示。  
(执笔:王鑫光)

#### 周口市博物馆馆藏青铜器和陶瓷文物保护修复方案

周口市博物馆对库房文物现状进行例行调查,发现馆藏青铜器和陶瓷文物在内因(结构、成分)和外因(保存环境)两方面影响下,整体保存情况相对较差,部分青铜文物不断腐蚀矿化、粉状锈蔓延滋生;陶瓷文物普遍发生了表面釉层、颜料层脱落,残缺,结晶盐等病害,无法满足博物馆展厅展

陈和恒久保存的需要。2020年,周口市博物馆委托我院文物科技保护中心就其馆藏青铜器和陶瓷文物制定保护修复方案。文保中心在遵循国家文物局《馆藏金属文物保护修复方案编写规范》和对周口市博物馆库房保存现状做出针对性现场调查、检测分析和综合评估的基础上,于2020年11月编撰完成《周口市博物馆馆藏青铜器保护修复》和《周口市博物馆馆藏陶瓷文物保护修复》两个可移动文物保护修复方案。方案经过两轮专家审核,目前已获省文物局批复并开展实施。  
(执笔:王鑫光)

#### 洛阳东周王城城墙本体保护修缮工程

由我院文物科技保护中心主持设计的洛阳东周王城城墙本体保护修缮工程于2020年底完成了现场保护施工工作,并顺利通过了洛阳市文物主管部门对工程的初步验收。该项目从立项、方案设计到保护施工等历时五年,是本单位近年来全程主导参与的重要文物保护工程项目之一。通过对东周王城城墙遗址本体保护历程的梳理与总结,我们不仅锻炼了队伍,培养了人才,积累了经验,更重要的收获是在工程设计与施工过程中我们主导采用的工程与材料保护相结合的保护措施得以实施,并取得了极佳的保护效果,为今后类似土遗址的保护开辟了新的思路,树立了成功的案例。  
(执笔:闫海涛)

#### 三门峡虢国墓地虢仲墓 M2009 出土 竹木器保护修复方案

文保中心已完成《三门峡虢国墓地虢仲墓 M2009 出土竹木器保护修复方案》的编写及汇报工作,顺利通过河南省文物局评审,批复文号:豫文物科〔2020〕9号。  
(执笔:唐静)

### 信阳城阳城 18 号墓出土漆木器保护项目

2020 年 9 月，文物科技保护中心对信阳城阳城 18 号墓出土漆木器实施实验室保护工作，对提取至库房临时保存的漆木器进行处理，防止霉变等病害发生。

(执笔：刘欣)

### 开封州桥遗址文物及开封考古所所藏文物保护项目

2020 年 4 月，文物科技保护中心赴开封州桥遗址对遗址工地现场进行保护，并开展土遗址加固实验，临时加固实验块五块，每块面积 1m<sup>2</sup>；8 月，对开封州桥遗址清代路面进行保护提取，欲提取五层，由于时间关系提取两层路面，面积约 6m<sup>2</sup>，从保护渗透、土遗址加固到黏接提取，历时近两个月；8 月，对开封考古所所藏青铜佛像及铜镜等进行修复保护，共计 20 余件。

(执笔：刘欣)

### 开封市文物考古研究所藏木质文物保护修复方案

文保中心完成《开封市文物考古研究所藏木质文物保护修复方案》的编写及汇报工作，顺利通过河南省文物局评审，批复文号：豫文物科〔2020〕8 号。

(执笔：唐静)

## 科技考古

### 一、体质人类学

2020 年，科技考古研究室对新乡新牧云锦府龙

山墓、李大召西周墓地、延津宋墓、获嘉金墓，焦作府城遗址，商水杨单庄墓地，鹤壁辛村遗址明清墓葬人骨等，进行室内清洗、性别年龄鉴定、颅骨和肢骨观察和测量、骨病和牙病的观察和统计等研究工作。

### 二、动物考古

工作人员继续完善现生动物骨骼比较标本库建设，2020 年采集制作的标本如表一。

工作人员多次赴禹寺、郑州商城、郑韩故城等遗址现场收集出土动物骨骼；完成舞阳张王庄、谢老庄等遗址出土动物骨骼鉴定工作；完成浙川沟湾遗址出土动物骨骼鉴定报告撰写工作；完成《考古遗址出土贝类鉴定指南——淡水双壳类》一书淡水双壳类收集、绘图、拍照、三维扫描及撰稿的工作。

科技考古研究室继续与牛津大学考古与艺术史研究实验室 Julia Lee-Thorp 教授合作，开展河南灵宝西坡遗址出土猪骨骼、牙齿科技分析和研究，并形成论文投稿。

### 三、骨骼同位素研究

完成蒙古国巴彦布拉克城址人骨遗存分析并发表成果。

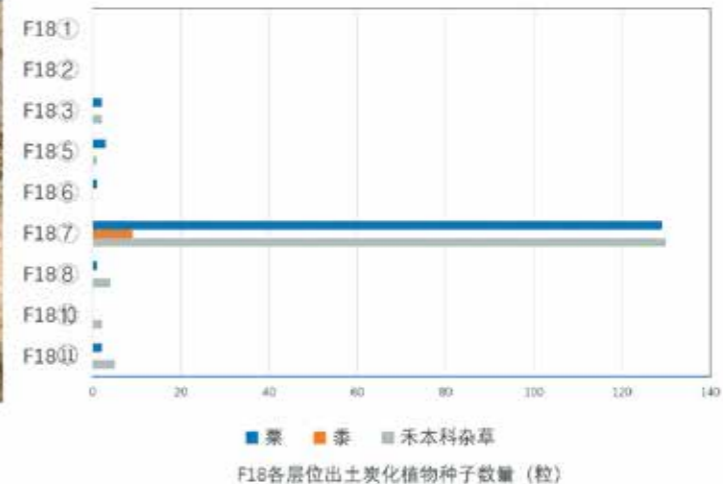
### 四、植物及寄生物考古

#### 淮阳时庄遗址植物大遗存分析

2019 ~ 2020 年，淮阳时庄遗址在发掘过程中发现了多个疑似粮仓的圆形遗迹，为了解这些遗迹的性质和用途，发掘者分层采集遗迹土样，并对其中 F3、F4、F18 的序列层位土样共 22 份进行了浮选。浮选出的炭化植物遗存包括粟、黍作物种子及马唐等

表一 2020 年采集制作的标本

动物名称	种类	数量 (个或副)	采集地	性别
黄宝螺、虎斑宝贝等海洋贝类	200	2200	海南海口	
多瘤丽蚌、角月丽蚌等淡水贝类	20	500	广西崇左和云南昆明	
皱巴坚螺等陆生贝类	10	200	广西崇左和江西九江	
瘤牛	1	6	云南澜沧	3 雄、3 雌
蒙古马	1	12	内蒙古呼和浩特	6 雄、6 雌
东北马鹿	1	2	吉林双阳	1 雄、1 雌
梅花鹿	1	6	吉林双阳	3 雄、3 雌
鳃鲤鱼、团头鲂等鱼类 (种)	10	40	河南浙川	
合计	244	2968		



淮阳时庄遗址 F18 炭化种子数量统计

多种禾本科田间杂草种子。

以 F18 为例，房址底部使用面层位堆积包含木板炭痕和大量炭灰，应为原生堆积，出土的作物种子数量远超遗迹内其他层位填土，而且种类较为单纯。结合遗迹的形制，其用作粮食存储功能的可能性较大。

浮选结果表明，时庄遗址发现的圆形遗迹有可能为仓储类建筑，其中存放的粮食作物以粟为主，兼有少量的黍，并伴有相当数量的禾本科田间杂草种子，推测当时农田管理较为粗放。

(执笔：蓝万里)

#### 蒙古高勒毛都 2 号墓地 M189 棺内垫层植物分析

蒙古高勒毛都 2 号墓地 M189 棺底垫层堆积的保存情况较好，这在已发掘的匈奴墓葬中也是少见的。经过对部分样品进行显微观察和残留淀粉粒分析，大致了解了垫层的结构。垫层可分为 3 层，每层用毛织物和丝织物隔开。

棺底板上第 1 层为木屑层，厚约 0.3 厘米。

第 2 层为谷粒层，鉴定出的植物种子有：

黍 (*Panicum miliaceum*) 谷物层的主体为带壳的黍粒，表层绝大部分谷壳被压扁呈片状，呈黄褐色，仅有少数仍保持原始形态。层内黍粒降解严重，呈黑褐色泥状。

藜 (*Chenopodium album*) 在谷物层中偶见极少量藜的种子，形态均保存较好。这是旱田中常见

的杂草，应是在粮食生产过程中随谷物一起被收获、加工。

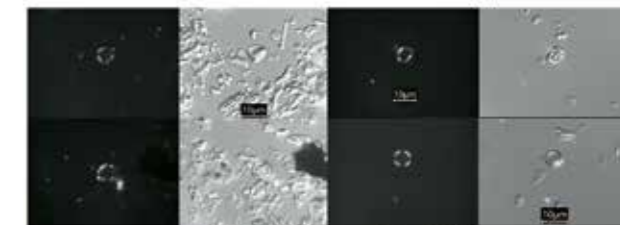
第 3 层成分较为复杂，主体为木屑及带壳黍粒，夹杂少量炭屑和藜。其上再覆织物。

在 0.2 克的第 2 层样品中，共提取出淀粉粒 96 粒。根据形态及消光特征来看，都可归为同一类淀粉粒，应来自黍。淀粉粒形态都因降解发生了改变，扁平化，中心凹陷或残留部分突起，呈圈饼或是薄饼状，消光特征也发生了改变。这些变化应是经过发酵导致的。

棺底垫层的铺设应是为了吸湿防潮。与其他匈奴贵族墓葬不同的是，谷物层选用了黍而不是粟，说明其有可能为本地种植。



藜 黍



谷物层样品中提取到的淀粉粒

蒙古高勒毛都 2 号墓地 M189 棺内垫层植物分析

(执笔：蓝万里)

## 资料信息中心

2020年,资料信息中心顺利完成了文物库房和图书资料的日常工作,包括文物库房及标本室接待参观、外展、接收入库文物、文物出入库管理,图书采编、录入、入库、上架、装订、卖出、赠送、接收、总账的登记及明细的记录,图书、杂志、报纸的登记、借阅、整理、装订等,文物库房及图书资料室的防火、防蛀、防盗等安全工作,确保全年生产、生活安全无事故。

## 1. 图书资料管理

完成我院2019年杂志整理工作,包括散装期刊杂志盖章、贴条码、入库上架工作,并将需要装订成册的书籍整理后由装订公司拉走装订。做好2020年日常期刊杂志的收发及图书资料借阅、归还工作。完成2021年期刊杂志订阅工作。

(1) 交换图书共计62册。1月与福建博物院考古研究所交换图书10册;5月与北京文物商店交换图书13册;6月与四川博物院交换图书6册;7月与福建博物院交换图书10册;11月与宁夏考古研究所交换图书23册。

(2) 购买专业图书126册。

(3) 接收我院在对外布展时获赠的图书71本。

(4) 截至目前,登记图书总账(56048~56339)共计292本,录入电脑(10062537~10062747)共计211本。

(5) 定制230多个囊匣,新囊匣按书名标签打印粘贴并将书放置好归架。工作过程中逐一摸清古籍现状,发现45册出现多种病害且纸张严重老化的书,申请到我院保护项目经费49万元对其进行保护修复,并与河南博物院签订了保护修复技术服务合同。

## 2. 文物资料管理

(1) 完成纸质资料库房的日常清洁、防火防盗、

防虫防霉工作。

(2) 单位内部借出资料共计101份。其中地图30份,发掘资料11份,拓片6份,照片54张。

(3) 配合河南博物院,查找并扫描濮阳西水坡、舞阳贾湖等遗址照片资料,借出扫描件共计25份。

(4) 配合河南省文化和旅游厅文化宣传,撰写青铜神兽、长子口方尊、元德李后陵2件瓷器、后庄王彩陶瓮5件器物的文字介绍。

(5) 配合郑州市文物局,整理并借出打虎亭汉墓照片398张,临摹图22份,拓片96份。

(6) 整理省保项目纸质资料。整理照片3832份,包括照片样卡更新,底片袋更新,建立照片信息电子档案;整理完成调查资料4080份,包括资料整修和建立电子档案;整理完成发掘资料1957份,包括资料整修和建立电子档案;整理完成国保档案18套,并建立电子档案;修复、拍照、移录拓片16份。

## 3. 文物库房

(1) 文物库房、标本室共接待参观人数180余人次。接待专家、领导参观、检查库房10余次。

(2) 文物入库工作。接收入库文物共计5351件/包。其中登封双庙192座墓葬出土文物3092件/包,浙川下寨出土文物224件,郑州商城工作站交回文物2035件。

(3) 完成文物外展的合同签订、拍照、文物点交出库、布展、撤展、点交文物入库等工作。总计涉及文物228件,具体如下:接收慈溪博物馆撤展文物28件归库。二里头夏都遗址博物馆鼎盛中华撤展,点交19件归库文物。陕西历史博物馆归还借展文物31件。河南博物院借展文物48件。上海博物馆点交借展陶瓷器13件。开封市博物馆借展点交文物50件。湖南省博物馆借展点交文物12件。盘龙城遗址博物馆续借展27件。配合郑州商都博物院查

找借展文物675件。

此外,为配合院内科研项目开展,提取文物187件。部分送中国科学院上海光学精密机械研究所测试,提取鲁山段店及宝丰清凉寺汝瓷窑址出土瓷片20片。

## 《华夏考古》编辑部

## 1. 《华夏考古》的编辑、发行及相关工作

2020年,《华夏考古》编辑部克服新冠肺炎疫情的影响,在保障自身安全的情况下,全体人员团结一心,力争将疫情的影响控制到最小,并顺利保质保量完成2020年的工作计划。

(1) 审阅稿件。2020年共接收来稿200余篇,并按工作计划在4个审稿季处理完毕。

(2) 编校稿件。按时保质出版了2020年1~6期杂志。全年共刊发各类稿件74篇,其中考古报告19篇,各类论文55篇。差错率为0.86‰。

(3) 杂志缴送和订阅。1~6期法定缴送杂志390本,1~6期邮发5440本,1~6期赠阅1626本,1~6期零售1016本。

(4) 于2020年8月始,通过我院“河南考古”微信公众号推出《华夏考古》每期要目预览。

(5) 根据相关工作安排,前后完成了《华夏考古》2020年度的期刊核验工作,以及期刊出版业务年报和财务年报的核验。

(6) 编辑部3人按时完成出版专业技术人员继续教育的培训。

(7) 对重大学术课题的关注。利用编辑部的工作特性,着重刊发了有关“中原文明起源”“夏文化研究”“黄河文明”等重大学术课题的研究进展和考古新发现。2020年第2期刊发4篇有关三门峡地区仰韶文化的考古勘探报告。2020年第6期刊发的《“古国时代”》在纸本出刊之际,在我院官微“河南考古”上同步推出,一天之内点击量便达3200余次,该文先后被“中国考古网”“中国历史研究院”转发。2020年第6期刊发的有关夏文化研究工作推进会、黄河高层论坛会议纪要等文章,则以纪要的

形式向外界传达了重大学术课题的工作进展和研究程度。刊发的鹤壁辛村西周墓、伊川徐阳墓地、新郑铁岭墓地等发掘简报,则是对两周时期河南省境内的一些重要考古发现的及时报道。刊发的稿件,《从新安沉船出水瓷器看元朝及日本镰仓时代茶文化的变迁》一文以实证的研究方法,阐述了中外文化交流在古代瓷器上的具体表现。另有《南涅水石刻参观札记》等文,则从研究古代造像方面对佛教考古给予了应有的关注。

## 2. 华夏考古学术论坛

2020年4月25日,通过远程视频会议的形式,顺利举办了“2019年度河南考古新发现论坛”,并对推选出的项目及时进行了发布。该活动的相关信息被河南日报客户端、社科院考古所中国考古网转载。

2020年12月4日,华夏考古学术论坛首次走出郑州,在三门峡举办2020年度第二次学术论坛,内容为庙底沟彩陶新解,本次论坛是对“考古·中国”所涉及的重大课题的实时跟进。

## 3. 报告、图录出版工作

(1) 克服疫情带来的影响,完成《文物考古年报(2019)》的编校工作。

(2) 《淮阳平粮台》发掘报告(上、下卷)已交稿至出版社。

(3) 策划、协调《一眼千年——开封州桥》《筑城嵯峨——开封东京顺天门》(以上均为暂名)两本图录以及《开封东京汴梁顺天门遗址发掘报告》等三本书籍的前期工作,已向出版社提交上述三书的选题报告。

## (4) 其他

编辑部成员积极参加本院与方城县联合举办的中学生夏令营——平高台龙山遗址考古体验活动。

参与论证河南省文化和旅游厅的《河南省黄河文化保护传承弘扬规划》初稿。参与河南省第八批文物保护单位申报的评审工作。完成河南省文化和旅游厅年鉴之“河南省文物考古研究院”词条的编纂工作。为弘扬传统文化,编辑部带领出版系统的同行奔赴考古发掘一线,使其切实体验考古学的魅力,加深对考古学的了解。

## 科研项目与成果

### 年度结项与承担科研课题

#### A类 2020年结项课题

王鑫光承担的河南省属科研院所基本科研业务费项目“三门峡虢国墓地 M2009 虢仲墓出土铜礼器制作技术研究”于2020年6月结项。

由魏兴涛、李世伟、李金斗等参与的河南省文物保护单位专项经费项目“灵宝北阳平、五帝遗址调查勘探”于8月由河南省文物局组织专家验收结项，鉴定等级为良。

李世伟参与的南水北调文物保护项目“河南地区古环境与入地关系演变研究”于8月由河南省文物局组织专家验收，鉴定等级为优秀。

周立刚、曹凌子等参与的“南水北调中线工程河南省汉代空心砖墓研究”于8月由河南省文物局组织专家验收，鉴定等级为良。

梁法伟、曾晓敏等承担的国家社科基金后期资助项目“荥阳小胡村商周墓地”于2020年9月完成结项。

刘海旺、包伟柯承担的河南省文物保护单位专项经费项目“通济渠永城段码头沉船遗址考古调查及勘探”于2020年9月完成结项，鉴定等级为优。

由魏兴涛主持，张小虎、李金斗等参与的河南省社会科学基金后期资助项目“豫西晋西南地区新石器时代文化与社会”结项。

李素婷与江苏师范大学联合承担的国家自然科学基金项目“河南郑州地区商代先民和动物食物结构及其生存环境的多稳定同位素分析”于2020年结项。

#### B类 2020年新承担课题

3月，樊温泉、侯彦峰、周立刚等申报的2020年度教育部人文社会科学研究一般项目“庙底沟遗址第二次发掘的整理与研究”立项。

4月，赵清坡承担的河南省文物保护单位专项经费项目“平顶山地区旧石器考古调查”立项。

4月，韩朝会、高振龙承担的河南省文物保护单位专项经费项目“辛村遗址考古调查与勘探”立项。

5月，曹艳朋承担的“郑州大学学科建设重点专项——基础研究专项‘中华文明根系研究’”项目子课题“新石器时代文化谱系”立项。

5月，李世伟、魏兴涛承担的河南省文物保护单位专项经费项目“灵宝铸鼎原仰韶文化遗址群中小型遗址勘探项目”立项。

6月，赵清坡承担的河南省文物考古研究院基础业务经费项目“鲁山地区旧石器洞穴调查”立项。

6月，曹凌子承担的河南省文物考古研究院基础业务经费项目“河南辉县人民医院墓地唐墓初步研究”立项。

7月，周通承担的河南省文物保护单位专项经费项目“正阳江国城考古调查勘探”立项。

7月，王鑫光承担的河南省属科研院所基本科研业务费项目“清代贴金彩绘铜观音菩萨佛像制作工艺分析及数字化虚拟复原研究”立项。

8月，杨树刚承担的“府城遗址二里头文化遗存的整理与研究”项目立项。该项目是2019年度国家社会科学基金重大项目“河南焦作府城遗址考古发掘资料整理与综合研究”的第一子课题项目。

8月，曹艳朋承担的河南省属科研院所基本科研业务费项目“新时期田野考古中‘北方向’问题的思考”立项。

8月，李世伟承担的河南省属科研院所基本科研业务费项目“澠池仰韶村灵宝北阳平多学科分析测试研究”立项。

8月，吴伟华承担的河南省属科研院所基本科研业务费项目“二里头遗址城市文明发展进程研究”立项。

8月，王豪承担的河南省属科研院所基本科研

业务费项目“夏文化考古学探索文献收集与整理”立项。

8月，张小虎承担的河南省属科研院所基本科研业务费项目“三门峡地区仰韶文化兴衰与环境演变”立项。

10月，由陈家昌负责，联合西北大学、中国人民解放军战略支援部队信息工程大学、郑州大学、武汉科技大学、中国科学技术大学等10家单位开展的国家重点研发计划“馆藏脆弱青铜器保护关键技术研究”项目正式批准立项，编号为2020YFC1522000。

张小虎作为项目主持人获得2020年度国家自然科学基金面上项目“豫晋陕交界地区仰韶中晚期(5900—4900 aBP)文化兴衰的地貌背景研究”(批准号:42071119)资助。

张小虎作为子课题主持人，参与了国家重点研发计划“天地联合田野考古调查关键技术”之子课题“不同环境下考古遗存及埋藏环境的分析研究”。

侯彦峰、蓝万里、周立刚、梁法伟、马俊才、曹艳朋等参与的“文明探源——中华文明起源进程中的生业、资源与技术研究——河南文明起源进程中的生业资源与技术研究”项目立项(项目编号:2020YFC1521606)，项目起止日期:2020~2024年。

孙蕾参与的“中华文明起源进程中的古代人群与分子生物学研究——中原地区古代人群的体质特征和健康状况”项目立项(项目编号:2020YFC1521607)，项目起止日期:2020~2024年。

刘海旺、武志江、任潇承担的省级财政补助项目“豫南城址GIS分析与研究系统”立项。

魏兴涛、马俊才、包伟柯承担的省级财政补助项目“济源庙街遗址考古调查与勘探”立项。

李素婷、师东辉承担的省级财政补助项目“巩义稍柴遗址勘探与调查”立项。

马俊才、包伟柯等承担的省级财政补助项目“郸城段寨遗址考古调查勘探”立项。

马俊才、包伟柯承担的省级财政补助项目“南阳黄山遗址考古调查勘探”立项。

武志江、任潇承担的省级财政补助项目“潢川余楼墓地考古调查勘探与资料整理项目”立项。

周润山承担的省级财政补助项目“浚县黎阳仓—黎阳故城遗址水系联通工程考古调查及勘探工作”立项。

包伟柯参与的河南省哲学社会科学规划项目“黄河中下游地区商周合葬墓研究”立项，执行周期为2020年6月至2023年6月。

### 获奖情况

曹艳朋主持发掘的河南淮阳平粮台城址考古发掘项目于2020年获得“2019年度河南省五大考古新发现”及“2019年度全国十大考古新发现”荣誉。



2019年度全国十大考古新发现获奖证书

梁法伟、王豪主持的济源柴庄遗址于2020年4月入选“2019年度河南省五大考古新发现”。

周立刚、樊温泉、马萧林等人撰写的《Shifting diets and the rise of male-biased inequality on the Central Plains of China during Eastern Zhou》于2020年10月被山东省社会科学优秀成果奖评选委员会评为山东省第三十四届社会科学优秀成果一等奖。

衡云花、黄富成、韩凯英等编写的《郑县董庄墓地》于2020年11月获得2019年度河南省社会科学优秀成果二等奖。

周立刚、曹凌子、刘亚玲等承担的“南水北调中线工程河南省汉代空心砖墓研究”项目于2020年11月获得2019年度河南省社会科学优秀成果二等奖。

污水处理厂西汉墓清理简报》，《中原文物》2020年第6期。

高振龙：《浚县“辛村”与“新村”之历史地名考》，《大众考古》2020年第6期。

王蔚波：《郑州出土丝路精品庭院汉画像砖艺术探析》，《新疆艺术（汉文版）》2020年第6期。

周立刚（第二作者）：《古代中国北方粮食种植的历史变迁——基于人骨稳定同位素分析的视角》，《中国人民大学复印报刊资料·考古学》2020年第6期全文转载。

周润山（第二作者）、包伟柯（第三作者）等：《河南淅川焦皮凹遗址石家河文化遗存发掘简报》，《中国国家博物馆馆刊》2020年第7期。

周立刚：《要塞背后的故事：蒙古国巴彦布拉格遗址人骨遗存分析》，《大众考古》2020年第11期。

魏兴涛（通讯作者）、蓝万里、张小虎等：《河南舞阳张王庄遗址仰韶早期先民食物的淀粉粒分析》，《人类学学报》网络首发论文，2020年9月9日。

杨文胜：《“僭越”和“崩坏”的礼制内涵——考古学视野下春秋战国转型期社会形态》，载《岩手大学平泉文化研究中心年报（日本）2020年1月》。

樊温泉：《庙底沟遗址2002年考古发掘的主要收获及研究》，载《彩陶中国——纪念庙底沟遗址发现60周年暨首届中国史前彩陶学术研讨会论文集》，上海古籍出版社，2020年。

魏兴涛：《梦萦南交口》，载《公众考古学》，上海古籍出版社，2020年。

魏兴涛、李胜利：《万州铺垭遗址2003年度发掘简报》，载《重庆库区考古报告集》（2003卷），科学出版社，2020年。

杨文胜：《春秋战国女性贵族墓葬制度研究》，载《女性考古国际学术研讨会论文集》，南京大学出版社，2020年。

吴伟华：《试论夏商时期中原地区青铜器镶嵌绿松石工艺》，载《青铜器、金文与齐鲁文化学术研讨会论文集》，上海古籍出版社，2020年。

赵宏、郭木森：《汝窑考古新发现及初步研究》，载《故宫博物院九十华诞汝窑学术研讨会论文集》，故宫出版社，2020年。

《中原文物》2020年第4期。

孙蕾、曹艳朋、张海、齐雪义：《河南龙山晚期人群的营养健康分析——以郝家台、平粮台、下寨和贾庄遗址为例》，《中原文物》2020年第4期。

Zhou Ligang, Enkhbayar Mijiddorj: Stories Behind the Fortress: Stable isotope analysis and <sup>14</sup>C dating of soldiers' remains from the Bayanbulag site, Mongolia, Archaeometry, 2020.pp863-874.

王蔚波：《丝路遗韵——东汉彩绘陶楼建筑装饰艺术》，《新疆艺术（汉文版）》2020年第4期。

曹艳朋、楚小龙：《河南淅川县下寨遗址新石器时代墓葬发掘简报》，《考古》2020年第5期。

蓝万里：《信阳城阳城址八号墓出土植物大遗存的鉴定与分析》，《华夏考古》2020年第5期。

孙蕾：《信阳城阳城址八号墓颅骨形态学分析》，《华夏考古》2020年第5期。

胡永庆（第二作者）：《鹿邑太清宫长子口墓出土玉器的材料属性与制作工艺研究》，《文物保护与考古科学》2020年第5期。

王鑫光（第三作者）：《虢国墓地出土部分青铜器微量元素的分析》，《文物保护与考古科学》2020年第5期。

余洁（第一作者）：《积极探索、研究“夏文化”——第三届“夏文化”研讨班纪要》，《华夏考古》2020年第5期。

周立刚：《信阳城阳城等地东周贵族人骨稳定同位素分析》，《华夏考古》2020年第5期。

周立刚（第二作者）：《古代中国北方粮食种植的历史变迁——基于人骨稳定同位素分析的视角》，《郑州大学学报（哲学社会科学版）》2020年第5期。

陈家昌（通讯作者）、武志江（第四作者）：《河南信阳战国楚墓出土彩漆漆膜的成分、表面形态及髹漆工艺分析》，《文物保护与考古科学》2020年第6期。

王豪（第一作者）：《河南省夏文化研究中心揭牌暨工作推进会会议纪要》，《华夏考古》2020年第6期。

魏兴涛、赵宏、包伟柯等：《河南舞阳第二

聂凡、王瑞雪、刘其山：《河南荥阳鲁庄墓地晋墓发掘简报》，《华夏考古》2020年第1期。

李金斗、魏兴涛等：《河南灵宝市墙底遗址考古勘探报告》，《华夏考古》2020年第2期。

李世伟、魏兴涛等：《河南渑池县仰韶村遗址考古勘探报告》，《华夏考古》2020年第2期。

魏兴涛、李世伟等：《河南灵宝市北阳平遗址考古勘探报告》，《华夏考古》2020年第2期。

魏兴涛、李金斗等：《河南灵宝市五帝遗址考古勘探报告》，《华夏考古》2020年第2期。

孙蕾、高振龙、周立刚、韩朝会：《淇县宋庄东周墓殉人颅骨的形态学》，《人类学学报》2020年第3期。

陈家昌（第二作者）等：《土遗址盐害机理与抑制研究综述》，《敦煌研究》2020年第3期。

高振龙、牛合兵、韩朝会：《河南鹤壁辛村遗址2014年度西大坡西周墓地发掘简报》，《华夏考古》2020年第3期。

王瑞雪（第一作者）：《河南荥阳鲁庄墓地唐宋金时期墓葬发掘简报》，《中国国家博物馆馆刊》2020年第3期。

杨文胜：《从“牝鸡无辰”到“共牢合巹”——由考古学统计资料看东周女性贵族社会地位之变迁》，《江汉考古》2020年第3期。

杨树刚（第三作者）：《早期考古发掘遗址重定位方法研究》，《中国科学院大学学报》2020年第3期。

陈家昌等：《信阳城阳城址八号墓彩漆竹席发掘现场的液氮冷冻提取技术》，《华夏考古》2020年第4期。

曹凌子、师东辉：《河南辉县人民医院墓地唐墓发掘简报》，《华夏考古》2020年第4期。

侯彦峰、王娟：《信阳城阳城址八号墓鼎实用性研究》，《华夏考古》2020年第4期。

李世伟（第一作者）：《河南灵宝市北麻庄遗址发掘简报》，《华夏考古》2020年第4期。

武志江、聂凡、任潇：《河南信阳市城阳城址八号墓发掘简报》，《华夏考古》2020年第4期。

韩凯英：《唐长孙家庆、长孙祥墓志探析》，

李素婷、聂凡、曹凌子、师东辉编写的《郑州小双桥遗址2014年IVA02区发掘报告》荣获2019年度河南省社会科学优秀成果三等奖。

杨文胜撰写的《殷周革命中女性贵族等级身份的变迁》于2020年1月荣获宁夏社会科学优秀成果三等奖。

2020年2月，《华夏考古》荣获由河南省新闻出版广电总局颁发的河南省第十二届社会科学期刊综合质量检测“一级期刊”的荣誉称号。

2020年10月，《华夏考古》荣获由清华大学图书馆、中国学术文献国际评价研究中心等颁发的“2020中国国际影响力优秀学术期刊”荣誉称号。

曹艳朋于2020年12月入选“2020年度中原英才计划——青年拔尖人才”。

高振龙荣获“2020年河南省文物系统打击文物犯罪工作成绩突出集体和个人”荣誉称号。

李素婷荣获省打击走私综合治理领导小组颁发的“全省打私抗疫工作先进个人”荣誉称号。

## 科研成果

### A类

河南省文物考古研究院（第一作者樊温泉）：《新郑郟楼两周墓地》，上海古籍出版社，2020年。

河南省文物考古研究院（辛革、刘亚玲编辑）等编著：《黄淮七省考古新发现（2018年）》，大象出版社，2020年。

孙凯编著：《明徐有贞撰书敕修河道功完之碑》，广陵书社，2020年。

周立刚主编：《龙出漠北显华章——高勒毛都2号墓地中蒙联合考古记》，中州古籍出版社，2020年。

周立刚：《举箸观史：东周到汉代中原先民食谱研究》，科学出版社，2020年。

### B类

孙蕾、冯春艳、韩涛、杨树刚：《河南焦作聂村商代晚期墓地人骨研究》，《华夏考古》2020年第1期。

## 学术交流

## B类

国·中原地区文明化进程研究项目2020年度考古工作总结会”。

1月9日,李一丕赴北京参加国家文物局全国长城重要点段遴选会。

4月17日~6月15日,韩凯英参加全国文博网络学院举办的“博物馆展览策划与实施网上专题班”(12学时)。

4月23~26日,李一丕赴南阳、平顶山、新密、新乡、安阳、鹤壁参加由省文旅厅牵头的《长城国家文化公园建设(河南段)保护规划》编制调研活动,并参与该规划的编制工作。

5月8~15日,韩凯英参加由中国文物交流中心和中国博物馆协会联合举办的“全国博物馆陈列展览线上高级培训班——书画展览专题”(20学时)。

5月,刘欣参加了“壁画文物保护修复技术(理论课程)在线培训班”并结业,完成线上视频理论

## A类

9月18日,我院公众考古与遗产保护中心在南阳黄山遗址发掘现场举办了“南阳黄山遗址考古发掘工作专家咨询会”,会议由魏兴涛副院长主持,马俊才、赵宏、包伟柯、杜卓、张明哲、李标标、牛爽等组织。

9月29~30日,刘海旺、魏兴涛、梁法伟、韩朝会、曹艳朋、王豪等组织并参加了“考古中国·夏文化研究”项目工作推进会。

12月5~7日,由我院和郑州大学历史学院主办、城市考古与保护国家文物局重点科研基地等承办的“考古学新文科实习基地建设暨先秦铸铜手工业论坛”在郑州召开。

12月13~16日,刘海旺等我院40多名科研人员赴三门峡市,参加本院主办的“2020年度河南考古工作成果交流会”。

12月19~20日,刘海旺、魏兴涛、李世伟、李晓燕等组织并参加了在三门峡召开的“考古中

## 考古学新文科实习基地建设暨先秦铸铜手工业论坛

河南·郑州 2020.12



考古学新文科实习基地建设暨先秦铸铜手工业论坛参会人员合影

魏兴涛:《充分认识仰韶文化的丰富内涵》,《人民日报》2020年7月25日第5版。

陈家昌:《十年之功——“阿育王塔之王”保护修复记》,《中国文物报》2020年8月4日。

魏兴涛:《仰韶文化与黄河史前文明探索》,《光明日报》2020年9月19日《光明讲坛》专版,后于9月22日被“学习强国”平台“文博中国”采用推送。

魏兴涛:《河南西水坡蚌龙图案的实证价值》,《学习时报》2020年12月4日,后于12月7日被“学习强国”平台“文明探源”采用推送。

刘海旺:《二里头遗址与夏文化探索的回顾与展望》,《光明日报》2020年12月14日第14版。

曹凌子:《我是考古女孩,我爱考古工作》,《光明日报》2020年12月20日第5版。

## D类专利

2020年,我院文保中心申请了三项实用新型专利,分别为:“一种二氧化碳气氛下低温等离子体活化氢氧化钙加固风化石质文物的装置”(发明人:陈家昌、唐静、闫海涛、王鑫光、刘欣等),授权公布号:CN211896702U;“一种脆弱文物包埋用透明盒装置”(发明人:陈家昌、唐静、闫海涛、王鑫光、刘欣等),授权公布号:CN210503945U;“一种具有环境监测调控及身份识别功能的智能囊匣装置”(发明人:陈家昌、张建峰、樊建蕾),授权公布号:CN212083976U。

孙蕾:《附录一·新郑郟楼两周墓地人骨研究》,载《新郑郟楼两周墓地》,上海古籍出版社,2020年。

## C类 报纸文章

马龙:《王湾一期遗存三段说》,《中国文物报》2020年1月17日第6版。

曹艳朋(第二作者):《中轴对称布局方正规划严整——河南淮阳平粮台龙山城址发掘取得重要收获》,《中国文物报》2020年3月6日第8版。

魏兴涛、李世伟、李金斗等:《河南三门峡市仰韶文化遗址考古勘探取得重要成果》,《中国文物报》2020年4月3日第5版。

魏兴涛、张小虎、李金斗等:《三门峡灵宝盆地史前遗址的调查收获及重要意义》,《中国文物报》2020年4月3日第5版。

梁法伟、王豪:《河南济源柴庄遗址发现商代晚期至西周早期大型聚落》,《中国文物报》2020年4月3日第7版。

曹艳朋(第二作者):《平粮台古城遗迹发掘研究的重要成果》,《人民日报》2020年5月5日第8版。

魏兴涛:《中原地区文明化进程的基本特征及研究路径》,《河南日报》2020年6月12日理论版,后于6月15日被“学习强国”河南学习平台采用推送。

周立刚、孙凯、周通、刘斌:《中蒙联合考古实录:高勒毛都2号墓地2017至2019年度收获》,《中国文物报》2020年7月10日第7版。



2020年度河南省田野考古技术人员培训班结业合影

比较研究》。

### C类 合作交流

8月20日~11月20日,由河南省文物局主办,河南省文物考古研究院、城市考古与保护国家文物局重点科研基地承办的“2020年度河南省田野考古技术人员培训班”顺利结课。本次培训班是在2019年培训班取得良好反映的基础上继续开展的一次年度业务培训活动,共有来自全省12个地市文博单位的14位业务人员参加了培训。

9月13日~10月22日,由河南省文物局委托我院举办的“河南省青铜文物保护修复技术提高班”

在文物保护中心举办。

11月5~29日,由河南省文物局主办,河南省文物考古研究院、城市考古与保护国家文物局重点科研基地承办的“2020年度河南省文物勘探技术人员培训班”顺利结课。共有来自全省10个地市及兰考、长垣、新蔡3个直管县文博单位的40位业务人员参加了培训。

### D类 其他

8月,由我院李一丕依据多年楚长城资源调查和研究成果绘制的“楚长城象河关关防体系图”在新开馆的河南博物院展厅内向公众展示。

授课28学时,并考核合格。于10~11月参加了“壁画文物保护修复技术(线下实践)培训班”并结业,历时40天,共计208个课时。

8月13日,周立刚参加南京大学主办的“世界考古系列讲座”,作了题为《龙出漠北:蒙古国高勒毛都2号墓地发掘与初步研究》的报告。

8月30日,马俊才在嵩山文明研究会“中天讲坛”(河南省图书馆)上主讲《南阳黄山遗址考古新发现》,现场200余人、线上9万余人观看。

9月5~6日,赵宏赴山东省济南市参加了由山东电视台主办的“汝窑与柴窑学术研讨会”,并作题为《汝窑的发现及汝瓷鉴赏》的演讲。

9月12日,樊温泉在郑州参加了由河南省文物局和三门峡市人民政府举办的“庙底沟仰韶文化博物馆陈展大纲与形式概念设计”评审会。

9月17日,周立刚参加河南大学黄河文明与可持续发展研究中心举办的“都城文明与文化遗产系列讲座”,作了题为《大声吆喝:考古行业新媒体平台建设之实践与思考》的报告。

9月22~23日,刘海旺、樊温泉、李一丕、杨树刚等赴开封参加“黄河流域生态保护和高质量发展高层论坛(2020)暨第十二届黄河学高层论坛”,刘海旺作题为《河南黄河下游地区早期文明探索的相关课题》的大会发言,其他几人在分会场进行了发言。

9月,郭冰参加河南省文物局主办、河南博物院承办的第五届纸质文物保护修复技术培训班,完成培训课时176课时,成绩合格,获结业证书。

10月17日,刘海旺参加“大运河文化交流论坛”,并作题为《浚县以大运河为中心的文化遗产保护与利用》的会议发言。

10月18~20日,刘海旺参加“第三届世界古都论坛暨夏文化国际学术研讨会”,并作题为《以二里头遗址为中心夏文化探索的若干问题》的会议发言。

10月21日,李一丕受邀为内蒙古自治区长城“四有”工作培训班作题为《河南楚长城“四有”及保护工作浅谈》的讲座。

10月,杨文胜参加了在郑州举办的“古国时代

的中原学术研讨会”,并以《中原农耕文明与中国礼制文化》为题作了大会发言。

11月6~8日,武志江赴武汉参加“江汉与江淮——商周田野考古新发现”青年学者论坛,提交并演讲《潢川余楼墓地春秋时期青铜器》。

11月7~9日,樊温泉赴三门峡参加了由中国考古学会公共考古委员会和河南考古学会主办的“仰韶文化发掘成果和传播”,并在会上作了题为《庙底沟遗址的发现与研究》的报告。

11月12日,杨树刚在郑州参加线上“中韩城市文化遗产的调查研究与保护”学术研讨会,并作题为《城市记忆——郑州商城城市生命史的考古再现》的专题报告。

11月12~14日,樊温泉、马俊才赴安徽合肥参加“安徽阜阳古城遗址车马坑发掘与保护工作专家论证会”。

11月15日,曹艳朋参加了“蚌埠禹会村遗址考古新发现暨史前城址考古方法学术研讨会”,并作了题为《何以为方——从考古发现看平粮台城址的建造和使用》的报告。

11月,杨文胜、李素婷参加了在新乡举办的“纪念新中国(辉县)考古发掘70周年学术研讨会”。杨文胜在会上发表了学术论文《辉县琉璃阁遗址范围与性质再探讨——纪念新中国辉县考古发掘70周年》,李素婷提交学术论文《豫北地区夏代考古学遗存探讨》。

12月5~6日,马俊才赴湖北参加“潜江龙湾遗址·楚宫殿章华台遗址学术研讨会”,并在会上发表了《从章华台探讨楚与郑韩两国夯筑技术异同》。

12月11日,唐静参加了在西安举行的“2020丝绸之路国际产学研用合作会议·丝绸之路传统文化保护开发利用国际产学研用合作研讨会”。

12月13日,周立刚参加了中国社会科学院考古研究所科研处举办的“赴外考古系列学术讲座”,并作题为《漠北寻踪:蒙古国高勒毛都2号墓地发掘与研究》的报告。

12月,杨文胜参加了在湖北潜江举办的“楚国章华台宫室建筑考古发现学术研讨会”,并在会上发表了《楚文化高台建筑与商文化高台建筑基址的

## 我院简史与机构设置

河南省文物考古研究院成立于1952年6月，其前身为河南省文化局文物工作队。成立之初，全队仅有20余人，下设田野工作组、革命文物组、图书组、行政办公室，承担全省范围内的革命文物与地上、地下历史文物的调查、保护、修葺、发掘和整理研究工作。为配合郑州和洛阳城市建设的需要，1953年3月，又成立了郑州市文物工作组和洛阳市文物工作组。1954年7月之后，郑州市文物工作组人员增多，改名为河南省文化局文物工作队第一队，洛阳市文物工作组也扩编更名为河南省文化局文物工作队第二队。1958年2月，第一队和第二队合并，仍称为河南省文化局文物工作队。随着工作任务量加大，队内机构增加，设置有调查保护组、地上（古建、石刻）组、地下（考古发掘）组、保管组、编辑组、办公室。1970年精简机构，河南省文化局文物工作队与河南省博物馆合并，承担的工作任务未变。1981年2月，又与河南省博物馆分开，成立河南省文物研究所，负责全省地下古文化遗址和古墓葬的调查保护、考古发掘和科学研究工作。原承担的革命文物调查、保护与整理研究工作，改由河南省博物馆负责；原承担的古建筑、石窟、石刻的保护、修葺、整理研究工作，改由新成立的河南省古建筑保护研究所负责。

1994年12月，河南省文物研究所更名为河南省文物考古研究所。设置有第一研究室（旧石器、新石器时代）、第二研究室（夏、商、周）、第三研究室（秦汉以降至宋、金、元、明）、基建考古办公室、科技考古室、资料室、编辑部、技术室、文物保护室、行政办公室、计财科、保卫科等12个科室。第二研究室还分管郑州考古工作站、新郑考古工作站。此外，还设置了郑州西山考古整理基地，另有河南省文物局批准成立的动物考古研究基地、灵井许昌人研究基地和三杨庄汉代研究基地。2013年4月，河南省文物考古研究所更名为河南省文物考古研究院，为正处级事业法人单位。设置史前考古研究室、夏商周考古研究室、汉唐宋考古研究室、业务办公室、科技考古研究室、资料信息中心、编辑部、

技术室、文物科技保护中心、公众考古与遗产保护中心、办公室、计财科、保卫科等13个科室。2020年9月，为促进夏文化研究的开展，河南省委编办批复我院挂河南省夏文化研究中心牌子，为我院核增事业编制30名，我院事业编制达117人（含河南省文物科技保护中心、河南省夏文化研究中心）。9月28日，河南省夏文化研究中心正式在我院揭牌成立。

经过近70年的建设与发展，河南省文物考古研究院已经取得了丰硕的成果，在艰苦的科研实践中，我院逐步形成了一支精干、高效的专业人才团队。在历史悠久的中原大地上，在前辈的指导下，我院新一代的考古学家正茁壮成长，努力为河南省文物考古事业作出新的贡献。

### 办公室

办公室主要负责制订院发展规划和工作计划；承担院党务、政务工作；协调各科室落实各项工作任务；负责本院政务、综合协调、人事劳资、行政后勤、物业管理和岗位职责的监督检查工作；负责本院离退休干部职工的服务管理工作；负责西山考古整理基地运行管理工作；负责院网络、微信、微博的管理和安全生产工作。

### 业务办公室

业务办公室主要负责协助院领导做好全院科研规划的编制、实施与总结工作；承担配合基本建设工程项目的考古调查、文物影响评估工作；做好相关项目的文物保护经费预算编制、经费协商、经费落实、工作洽谈和完工报告的组织编写与提交工作；承担各类考古项目与研究课题的申报、经费申请的组织与管理工作，并协助院学术委员会开展日常工作；协同办公室、资料室做好学术档案的建设与管理工作；协同计财科做好业务工作经费进账、建档与管理工作。

### 史前考古研究室

史前考古研究室主要负责史前时期地下文物的

保护和发掘工作，职责包括：本院科研规划中的史前（人类起源至公元前21世纪）考古研究规划的编制、实施与总结工作，我省境内史前时期遗存的考古调查、发掘、研究及成果出版工作，以及与史前考古研究有关的学术咨询和学术会议举办工作。

### 夏商周考古研究室

夏商周考古研究室主要负责夏、商、周时期地下文物保护和发掘工作，职责包括：负责本院科研规划中的夏、商、周时期考古研究规划的编制、实施与总结工作，我省境内夏、商、周时期遗存的考古调查、发掘、研究及成果出版工作，以及与夏、商、周时期考古研究有关的学术咨询和学术会议举办工作。

### 汉唐宋考古研究室

汉唐宋考古研究室主要负责汉、唐、宋时期地下文物保护和发掘工作，职责包括：负责本院科研规划中的汉、唐、宋时期考古研究规划的编制、实施与总结工作，我省境内汉唐宋时期遗存的考古调查、发掘、研究及成果出版工作，以及与汉、唐、宋时期考古研究有关的学术咨询和学术会议举办工作。

### 科技考古研究室

科技考古研究室的职能是将自然科技与考古相结合，提高文物考古工作的效率和科学性，全方位收集田野考古中所包含的信息，职责包括：制订并负责实施本院科技考古工作的中长期发展规划和年度工作计划；协同相关业务科室开展科技考古标本采集和信息提取工作；开展动物考古、植物考古、环境考古及体质人类学研究；培训和督导各田野考古工地开展全面、系统、科学的生物考古样品采集；增强生物考古样品的科学保藏意识；规范我院生物考古样品对外合作模式和流程。

### 《华夏考古》编辑部

编辑部主要负责《华夏考古》的编辑、出版、发行工作，并协助本院考古发掘报告以及工作年报的编辑、出版工作。

### 计财科

计财科主要负责本院财务管理和事业经费、文物

考古保护专项经费的使用管理工作，通过规范本单位财务行为，保证资金安全、完整、合法和有效使用。

### 资料信息中心

资料信息中心主要负责我院文物与考古资料的保管工作，其职责包括：负责实施我院考古资料信息室中长期规划和年度工作计划，文物及文物资料的接收和保管、建档、利用、研究工作，期刊、图书文献资料的订购、管理、利用、研究工作，以及完成本院文物对外展出工作。

### 技术室

技术室主要负责日常工作与田野考古中的技术服务工作，其职责包括：田野考古项目技术服务工作，根据田野考古发展需要，对考古发掘现场的遗迹及遗物进行照相、摄影及绘图；做好以往影像资料的编辑、建档和存档工作；做好各类重要会议及活动的影像采集和其他技术支撑工作。

### 文物科技保护中心

文物科技保护中心主要负责我院文物、考古发掘现场的科技保护及文物修复工作，并进行文物保护技术、工艺、材料和理论的研究。此外，还负责相关文物保护学术研究及学术交流活动。

### 保卫科

保卫科主要负责我院的安全工作，其职责包括：负责检查院内、工作站、考古发掘工地、文物库房、重点要害目标、文物运输、公共财产、消防、技防、人防等各项安全保卫工作；落实维稳、防火、防盗抢、防爆炸、防窃密等安全保卫防范措施。

### 公众考古与遗产保护中心

公众考古与遗产保护中心主要负责我院公众考古和对外交流工作的日常接洽及组织相关活动，同时负责文物保护规划类项目编制和相关考古工作，职责包括：组织宣传日、纪念日、重大考古发现等时间节点的公众考古活动，负责文物保护规划类项目（含文物保护规划和文物保护方案）编制工作，以及文物保护规划编制工作前期古代遗址和墓葬的考古调查、勘探、发掘和研究工作。

图书在版编目(CIP)数据

文物考古年报. 2020 / 河南省文物考古研究院编著. —  
郑州: 大象出版社, 2022. 8  
ISBN 978-7-5711-1421-3

I. ①文… II. ①河… III. ①文物-考古-中国-  
2020-年报 IV. ①K87-54

中国版本图书馆 CIP 数据核字(2022)第 064534 号

**文物考古年报 2020**

河南省文物考古研究院 编著

---

出版人 汪林中  
责任编辑 宋 伟  
责任校对 安德华  
书籍设计 海 岸

---

出版发行 **大象出版社**(郑州市郑东新区祥盛街 27 号 邮政编码 450016)

发行科 0371-63863551 总编室 0371-65597936

网 址 [www.daxiang.cn](http://www.daxiang.cn)

印 刷 郑州新海岸电脑彩色制印有限公司

经 销 各地新华书店经销

开 本 889 mm×1194 mm 1/16

印 张 3.75

字 数 108 千字

版 次 2022 年 8 月第 1 版 2022 年 8 月第 1 次印刷

定 价 48.00 元

若发现印、装质量问题,影响阅读,请与承印厂联系调换。

印厂地址 郑州市鼎尚街 15 号

邮政编码 450002 电话 0371-67358093