

2019 文物考古年报

河南省文物考古研究院 编著



目录 CONTENTS

图书在版编目(CIP)数据

文物考古年报. 2019 / 河南省文物考古研究院编著. — 郑州 : 大象出版社, 2020. 12
ISBN 978-7-5711-0836-6

I. ①文… II. ①河… III. ①文物-考古-中国-2019-年报 IV. ①K87-54

中国版本图书馆 CIP 数据核字(2020)第 238225 号

文物考古年报 2019

河南省文物考古研究院 编著

出版人 汪林中
责任编辑 郭一凡
责任校对 安德华
书籍设计 王娜

出版发行 大象出版社(郑州市郑东新区祥盛街 27 号 邮政编码 450016)

发行科 0371-63863551 总编室 0371-65597936

网 址 www.daxiang.cn

印 刷 河南瑞之光印刷股份有限公司

经 销 各地新华书店经销

开 本 890 mm×1240 mm 1/16

印 张 3

字 数 81 千字

版 次 2020 年 12 月第 1 版 2020 年 12 月第 1 次印刷

定 价 48.00 元

若发现印、装质量问题,影响阅读,请与承印厂联系调换。

印厂地址 武陟县产业集聚区东区(詹店镇)泰安路与昌平路交叉口

邮政编码 454950 电话 0371-63956290

概述 / 02

大遗址、课题性考古项目 / 04

平顶山地区旧石器考古调查 / 04

南阳黄山遗址考古发掘 / 04

淮阳平粮台遗址考古发掘 / 07

濮阳戚城遗址考古发掘 / 10

郑州小双桥遗址考古发掘 / 10

濮阳高城遗址考古发掘 / 11

开封市州桥汴河遗址考古发掘 / 12

基本建设与抢救性考古项目 / 14

灵宝底董遗址考古发掘 / 14

灵宝城烟遗址考古发掘 / 15

南阳平高台遗址考古发掘 / 15

淮阳时庄遗址考古发掘 / 17

信阳市平桥区桥头遗址考古发掘 / 18

信阳市平桥区柏树林遗址考古发掘 / 19

济源柴庄遗址考古发掘 / 19

郑州商城遗址书院街历史街区一期考古发掘 / 20

辉县东新庄、固村墓地考古发掘 / 21

南阳方城汉山水库淹没区考古调查 / 22

信阳浉河区金家湾遗址考古发掘 / 23

信阳浉河区姜堰遗址考古发掘 / 23

新郑郑韩路东延项目考古发掘 / 24

新郑仓城路小学项目考古发掘 / 24

宝丰讲武城(古城)遗址考古调查 / 26

信阳浉河区六里遗址考古发掘 / 27

信阳浉河区陈家小寨遗址考古发掘 / 27

平顶山叶县昆北中学项目考古发掘 / 28

遂平李黄庄汉晋时期聚落遗址考古发掘 / 29

宝丰商酒务榷酒遗址考古调查 / 29

柘城季庄遗址考古发掘 / 30

境外考古项目 / 31

肯尼亚博高利亚湖遗址考古发掘 / 31

蒙古高勒毛都 2 号墓地考古发掘 / 32

公众考古与遗产保护规划 / 34

文物保护、科技考古与考古技术 / 36

资料信息管理与书刊编辑 / 38

科研项目与成果 / 40

学术交流 / 43

附: 机构设置 / 46

概 述

2019年,我院在省文化和旅游厅、科技厅和省文物局的领导下,认真贯彻落实习近平总书记关于文物工作的重要指示精神,务实进取,完成了年初制订的各项工作目标和任务。现将本年度工作概要总结如下。

一、全面加强党建,认真开展“不忘初心、牢记使命”主题教育活动

根据中央、省委和省文旅厅关于开展“不忘初心、牢记使命”主题教育相关工作要求,6月至9月,我院制定“不忘初心、牢记使命”主题教育实施方案,积极开展主题教育系列活动。深入学习贯彻习近平新时代中国特色社会主义思想 and 党的十九大精神,增强“四个意识”,坚定“四个自信”,做到“两个维护”。全面落实意识形态工作责任制,对法院官方网站、微博、微信和《华夏考古》刊物,加强审核把关,明确责任人,加强内容监管,确保意识形态领域不出问题。

二、考古发掘与科学研究

1. 配合基本建设考古发掘工作

我院贯彻“保护为主,抢救第一”的文物工作方针,完成了省内铁路、公路、水利工程、城市建设等基本建设中的文物保护工作。本年度配合蒙华铁路、太焦高铁、出山店水库、引江济淮等重点建设工程和城市基本建设工程,对50余处文物点进行了考古发掘,发掘面积4万余平方米。

其中,新发现的淮阳时庄遗址是一处重要的新石器时代遗址,其主体是面积超过5000平方米的龙山晚期遗存,目前共发掘2000平方米。发掘区域内集中分布有各种形制独特的建筑遗存,这类遗存的性质属于房屋或者仓屋,或是与祭祀有关,其布局、相互关系等情况还需要下一步的发掘进行研判。目前基本可以肯定的是,这类遗存分布比较集中,性质和功能应当一致,是一处具有相对单一独特功用的小型聚落,为国内同时期遗址所罕见。

配合济源延庆外国语学校项目和商住楼项目等所发掘的济源柴庄商周时期遗址,确认面积为30多万平方米,遗迹有聚落壕沟、房址、陶窑、墓葬、道路、祭祀坑、夯土等。房址26座,保存较好,均为半地穴式,大多保留有门道、灶和壁龛。商代晚期墓葬13座,其中一座为甲字形,墓葬排列有序,填土经过夯打,均有熟土二层台、腰坑、殉狗等,少数墓葬有殉人。道路1条,宽约2米,鹅卵石铺底。出土遗物有陶器、石器、蚌器、骨器等。依据出土的遗迹和遗物的特征推断,遗址年代从殷墟二期延续至西周早中期。遗址的发现为研究商末周初的社会政治变革提供了实物资料。柴庄遗址扼守轵关陝东端,北为太行山,南部为黄河,地理位置极其重要,是西周灭商和商王朝经略晋南和关中盆地的军事要地。

另外,配合基本建设工程还发掘了灵宝城烟和底董两处仰韶文化早期遗址,均取得了新的重要成果。

2. 配合大遗址保护与展示等考古发掘工作

配合“大运河文化带”建设,对隋唐大运河永济渠黎阳城遗址进行了考古调查与勘探工作。对浞池仰韶村遗址、黄山遗址、郑州小双桥遗址、叶县常庄墓地、南阳府衙铸币遗址、汝州张公巷窑址、开封州桥及附近汴河遗址等8处大遗址开展考古工作。

南阳黄山遗址发掘面积1300余平方米,清理仰韶文化晚期大型多间式房址3座、中型房址2座、小型工房址2座,屈家岭文化时期墓葬55座,仰韶和屈家岭文化瓮棺葬68座,出土了数量较丰富的玉料、玉坯料,废品、半成品、成品,以及大量的砺石、石刻刀、钻头、陶纺轮等工具,可以推定这是一处仰韶文化时期大型玉石器作坊中心,填补了新石器时代中原玉器制作遗址的空白,取得了重大考古发现。其中屈家岭文化时期随葬独山玉玉钺的3座高等级墓葬、分别残存107个和30个猪下颌骨的祭祀坑等也是新发现的亮点之一。

3. 考古调查与文物保护规划

我院联合平顶山市文物局对平顶山市鲁山县境

内沙河、荡泽河流域开展旧石器考古调查,调查重点是河流、冲沟和洞穴。目前,已在鲁山县内发现旧石器地点30余处,洞穴5处,采集石制品200余件,其中10余件出自地层中。初步判断,鲁山县境内的旧石器地点以旧石器时代早、中期为主,未见晚期典型细石器。这些旧石器地点的发现填补了鲁山县境内没有旧石器遗址的空白。

我院还完成《河南楚长城总体保护规划》等10项国保单位与省保单位大遗址的考古钻探和调查工作,均取得重要发现或进展。

三、响应国家“一带一路”倡议,积极开展赴外考古工作

继续实施蒙古国后杭爱省高勒毛都2号墓地的联合考古发掘工作。出土有包括金龙在内的重要遗物。目前所发现的遗迹现象表明该墓葬在研究匈奴贵族葬俗及匈奴与中原汉王朝的互动交流等问题上具有十分特殊的价值。

我院还在肯尼亚博高利亚湖遗址(Lake Bogoria Site)进行了近两个月的古人类旧石器考古工作。完成发掘面积60平方米,包括博高利亚湖遗址第1地点和第2地点,共发现石制品2000余件。

四、加强科技考古与文物保护工作

1. 科技考古工作

我院动物考古、体质人类学、稳定同位素、植物及寄生物考古实验室按期完成南阳黄山遗址、郑州商城遗址、灵宝城烟遗址等多处遗址的科技考古工作。

2. 文物保护工作

完成唐河、汝州、鹤壁、山西侯马等地的青铜器和瓷器保护修复项目,共完成保护修复青铜器300件(套)。

完成《郑州商城城墙遗址断面保护方案》《洛阳含嘉仓遗址本体调研及勘察报告》《浞池仰韶村遗址文化断面本体保护立项方案》《商城书院街文物提取工作》《雄安新区南阳遗址本体保护方案》等12项保护工作。

五、加强学术交流

2019年,我院继续重视加强学术交流,年初举办的“河南省文物考古研究院2018年度考古工作交流汇报会”,邀请我省各地市业务单位与会,取得

了良好效果。我院还举办“天中论剑——中原古代铸剑技术及剑文化产业发展论坛”等学术会议。业务人员参加了“第九届黄淮七省考古论坛”“苏鲁豫皖地区商周时期考古学文化学术研讨会”“一带一路文化遗产保护科技创新联盟成立大会”等多个学术会议,加强了与国内学界的学术交流。

承办了河南省文物局主办的“2019年度河南省考古发掘技术人员培训班”,经申请并获批成为“国家文物局文博人才培训基地”。

六、推进考古资料整理研究,办好学术期刊《华夏考古》

按时出版《华夏考古》6期,在2019年第1期推出了荣获“2017年度全国十大考古新发现”的新郑北城门遗址的发掘简报(《新郑郑韩故城北城门遗址春秋战国时期遗存简报》),以及在历史时期考古工作中有着重大影响的开封北宋东京城顺天门发掘简报(《开封北宋东京城顺天门遗址2012—2017年勘探发掘简报》)。

继续进行三门峡庙底沟遗址、郑韩故城、辛村遗址、南水北调禹州雍梁故城遗址、菜园遗址、三门峡大唐电厂墓地等数十处遗址出土资料的整理。

出版了《商周青铜器铸造工艺研究》《黄淮七省考古新发现(2011—2017年)》《商水杨单庄墓地》《登封双庙战国秦汉墓地》等学术研究、考古报告等著作,全院研究人员在《华夏考古》等期刊杂志发表考古简报、研究文章等共计30余篇。

七、加强文物资料管理和安保工作

做好纸质资料库房日常清洁、防火防盗、防虫防霉工作。

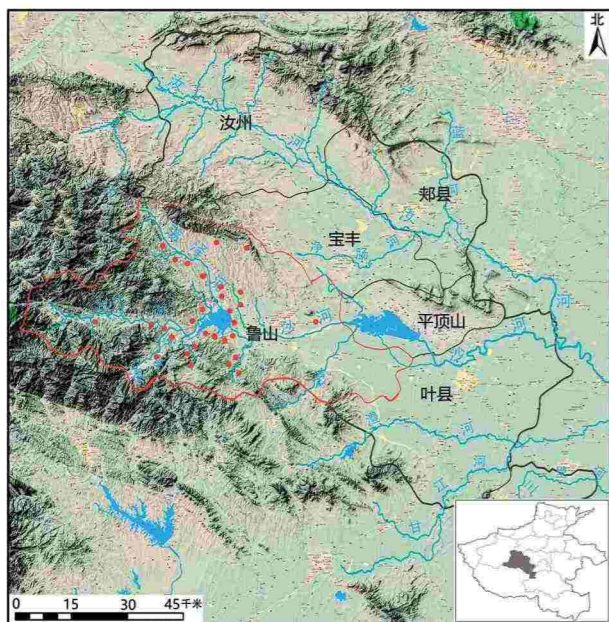
完成馆藏拓片资料整理、建档(含电子档案)4500余份,照片资料整理、建档(含电子档案)152份,待下一步扫描后形成数据库基础资料。

根据我院年初安全工作计划安排,积极开展安全隐患排查检查治理工作。对我院院内、郑州工作站、西山整理基地、新郑工作站、文物科技保护中心等工作场所和各考古发掘工地的生产安全、消防安全、防汛措施、食品卫生等情况进行了安全隐患排查检查,情况总体良好,工作站负责人和考古发掘工地负责人完成了安全责任,确保了全年安全生产无事故。

大遗址、课题性考古项目

平顶山地区旧石器考古调查

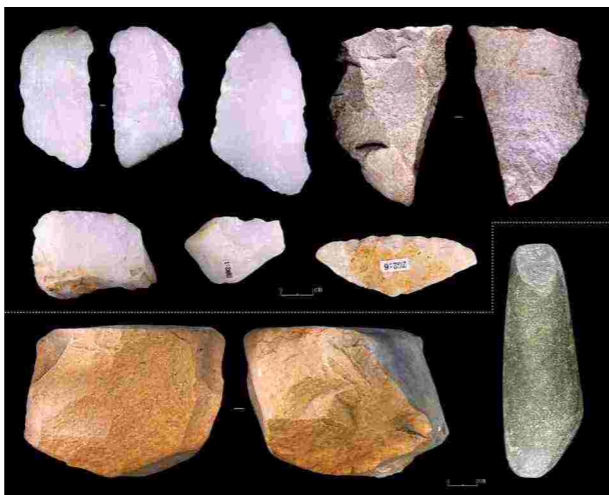
平顶山地区旧石器考古调查项目于2019年获得河南省文物考古研究院基本科研经费支持，2019年3—5月、11—12月，河南省文物考古研究院联合平顶山市文物局在平顶山市鲁山县境内沙河、荡泽河流域开展系统的旧石器考古调查，此次调查重点是河流、冲沟与洞穴。目前已在鲁山县境内发



平顶山鲁山县旧石器地点分布图



吴家湾地点剖面



采集石器

现旧石器地点30余处，洞穴5处，采集石制品200余件，其中10余件出自地层中。石制品类型包括石核、石片、刮削器和砍砸器等，原料主要为脉石英、石英岩和石英砂岩等。石制品总体可分为两类：一类是以砾石为毛坯制作石器，剥片方法主要为锤击法，以砍砸器等大型石器为主；另一类是以石片为毛坯制作石器，类型主要为刮削器、尖状器等小型石器。根据石制品加工特点、石器风化程度及地层情况初步判断，鲁山县境内的旧石器地点以旧石器时代早、中期为主，未见晚期典型细石器。这些旧石器地点的发现填补了鲁山县境内旧石器遗址的空白，同时为研究中国旧石器时期南北方文化及与环境变化的关系等提供了重要材料。

(执笔：赵清坡)

南阳黄山遗址考古发掘

2019年3月到12月，经国家文物局批准，河南省文物考古研究院和南阳市文物考古研究所对南阳市黄山遗址进行了主动性考古发掘，新揭露面积538平方米，发掘仰韶早期墓葬1座；清理出仰韶



F2近景(西南—东北)



F2所在探方全景(上北下南)

文化晚期大型作坊F1、F2地面以上部分和另一仰韶时期大型房址F7上层局部、中型房址1座、工棚类建筑1座、瓮棺葬16座；清理屈家岭文化1座小型房基局部、灰坑20座、墓葬44座、猪下颌骨祭祀坑2座；并发掘战国—汉代墓葬7座。

共出土石器72件、玉器20件、骨器64件、陶器近300件。采集人骨标本30份、动植物标本约400件、测年标本10件和1000多袋红烧土。还有大量的玉石器、玉料、石器、陶器等文物原地保存。石器以小型工具和砾石为主，种类有各种砾石、抛光器、刻刀、凿等；玉器有坯料、半成品、废品、残次品等，质地有独山玉、玛瑙、黄蜡石、石英、



F2-2 内灶围 (西南—东北)



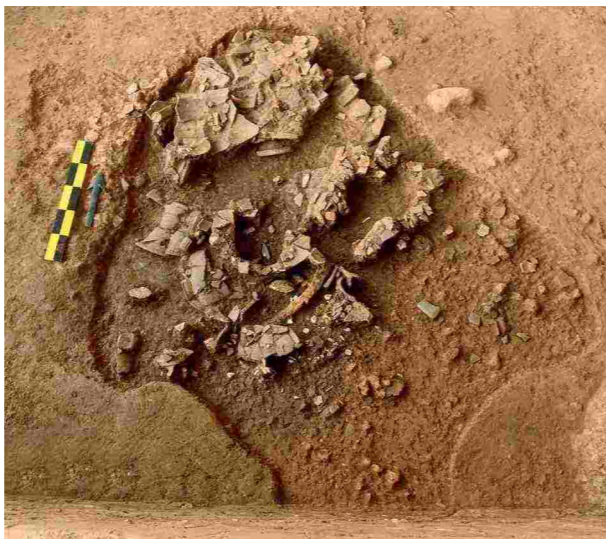
M59 (西北—东南)



陪葬坑 K5 (东—西)

汉白玉等，种类有耜、斧、铲、镞、凿、璜、珠等；骨器主要有镞、针等；陶器主要来自瓮棺葬和房址，少数是灰坑所出，种类有碗、盆、鼎、钵、罐、缸等。

仰韶文化晚期大型长方形地面建筑 F1、F2 和 F7 面积均在 120 平方米以上，目前可确定前堂后室结构的 F1 与 F2 为玉石器工匠的生产生活用房，并发现了与之相应的工棚类柱洞、活动面、磨玉石砂



H31 (上北下南)



H31 内玉石子



H27 内仰韶玉蚕

浆层等相关设施。F1 与 F2 保存之好，可视性之强，在国内极其罕见，出土了一批玉石器、陶器、骨器等，填补了中原地区新石器时代玉器作坊的空白，基本上完备了玉石器制作工艺流程。

屈家岭文化遗存也很丰富，有灰坑 30 余座、墓葬 58 座和瓮棺葬，较厚的文化层下压同期墓葬和一些疑似玉、石器加工场地的迹象，说明屈家岭文化时期黄山遗址经历了由墓地向居址转变的过程，同时也是玉、石器生产地。

M59 是本年度发掘的首长级大墓，梯形独木棺，随葬两件玉钺及弓箭、陶器和大量猪下颌骨。还发现数座玉石工匠墓葬。

通过对文化层、3 座仰韶文化晚期大型房址、屈家岭文化墓葬和大量玉石器残件、加工工具的综合研究，确定黄山遗址是一处仰韶文化晚期以加工、交流玉石器为主的大型中心聚落遗址，屈家岭文化时期是玉石器制造地，也是豫西南乃至汉水中游地区屈家岭文化时期等级最高的氏族墓地。以上这些

均属于填补空白的重大考古发现。黄山遗址文化序列涵盖仰韶文化、屈家岭文化，重要遗迹保存相当好，是江汉和中原地区文明起源与南北文化交流研究的核心对象，非常有必要进行长期主动性发掘研究。

(执笔：马俊才)

淮阳平粮台遗址考古发掘

平粮台城址位于河南省周口市淮阳区大连乡大朱庄村西南，1980 年由河南省文物研究所发现并发掘，是中国最早确认的新石器时代城址之一，曾激发了中国考古学界关于早期城市与文明起源等问题的热烈讨论。2014 至 2019 年，经国家文物局批准，河南省文物考古研究院与北京大学考古文博学院组成联合考古队，对城址进行了系统勘探、调查与发掘。

六年来取得了一系列新发现和研究成果，进一步揭露和确证了平粮台龙山城址的正方形形状与对称的城门结构；发掘并复原了城内的“中轴线”布局、完备的排水系统；发现了中国最早的“双轮”车辙；并出土了一系列反映多元文化影响的高等级遗物。

一、布局方正、中轴对称、规划严整的城址

系统的考古钻探和数字化记录分析结果显示，平粮台城址平面形状为正方形，城内长、宽各 185 米，城内使用面积约 3.4 万平方米；加上城墙宽度，则城址占地总面积约 5 万多平方米；若再包括外侧城壕，长、宽大致各 310 米，面积近 10 万平方米。

平粮台城址的南、北、西三面各有一城门，基本居中，东城门可能遭晚期遗存破坏无存。城内中轴线位置发现一条南北向的干道，两端分别对应南、



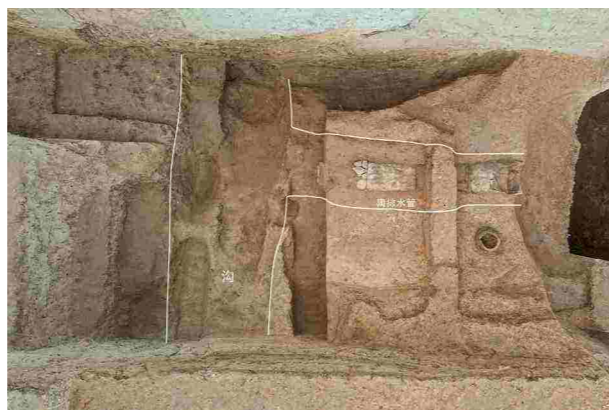
平粮台城址布局图 (上为北)

北城门，垫土为细密的白色细沙土，宽约6~7米。根据南城门外道路和城内中部道路的路面堆积层位可知，这条中轴干道从建城之初一直延续使用至龙山时期最晚阶段。

城内布局以南北道路为中轴，规划有序。经大面积揭露，确认了多排东西向布局的高台式排房。最初的房屋在生土上统一规划建设，一般先垫筑纯净且厚达几十厘米的首层房屋垫土，再以土坯为原料平地起建。排房前后间距15米左右，室外活动面基本串通相连；每组房屋的门向均朝南，布局规整统一。单排房屋东西延续60余米，接近中轴线止。后期排房逐渐向南北两侧扩展。每排房屋由3~4组多间房组成，所有单间规模均较为一致。

二、布局完备的城市排水系统

为解决城内排水，高台排房和道路外缘均



城内排水设施（上为北）

分布有纵、横向的排水沟。2019年在长排房址西部发现一组原址保存的陶排水管，东西向埋设于长排房北侧室外坡脚，与居住区边缘有意开凿的南北向水沟联通，水沟另一侧即为中轴线道路。



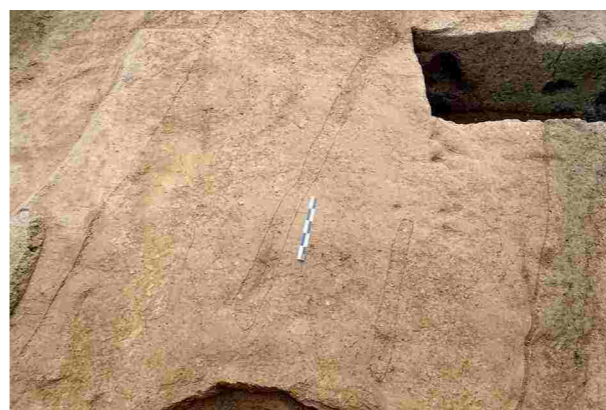
龙山时期排房 F33（上为南）

南城门外附近新发现两组龙山时期的陶排水管道，节节套扣，构思精巧，纵向穿过城墙基础。每组排水管道皆有一定的坡度，城内高于城外。城内沟渠或洼地有进水口，城外通过沟渠排向外侧的壕沟。陶排水管和纵、横连通的沟渠共同构成了目前国内已知年代最早、最为完备的城市排水系统。

三、年代最早的车辙痕迹

在南城门外早期道路上，还发现了车辙痕迹。车辙宽0.10~0.15米，深0.12米，最明显的一条长达3.30米。其中一组基本平行的车辙间距0.80米，为“双轮车”的车辙印迹。该段路向东延伸并转弯向南，连通中轴道路，直通南城门外。

经打破道路遗迹堆积物中有机质样品的碳十四年代测定，这些车辙痕迹的绝对年代不晚于距今



龙山时期道路及车辙痕迹（西—东）

4200年。这很可能是我国年代最早的“双轮车”车辙痕迹，与二里头遗址发现的车辙相比，将我国用车的起源提前了至少500年。

四、出土一批具有多元文化背景的高等级遗物

作为豫东地区重要的龙山时代区域中心，平粮台城址还出土了一批具有多元文化背景的重要遗物。

南城门外附近第二期道路垫土中发现的玉冠饰残片，形状和加工特征与后石家河文化、海岱龙山文化的同类器物近似。排房室外堆积中，出土了一件可复原的龙山时期陶碗，表面刻画有对称的复杂兽面纹，与长江流域的玉器纹饰在结构和表现方式上颇为接近。

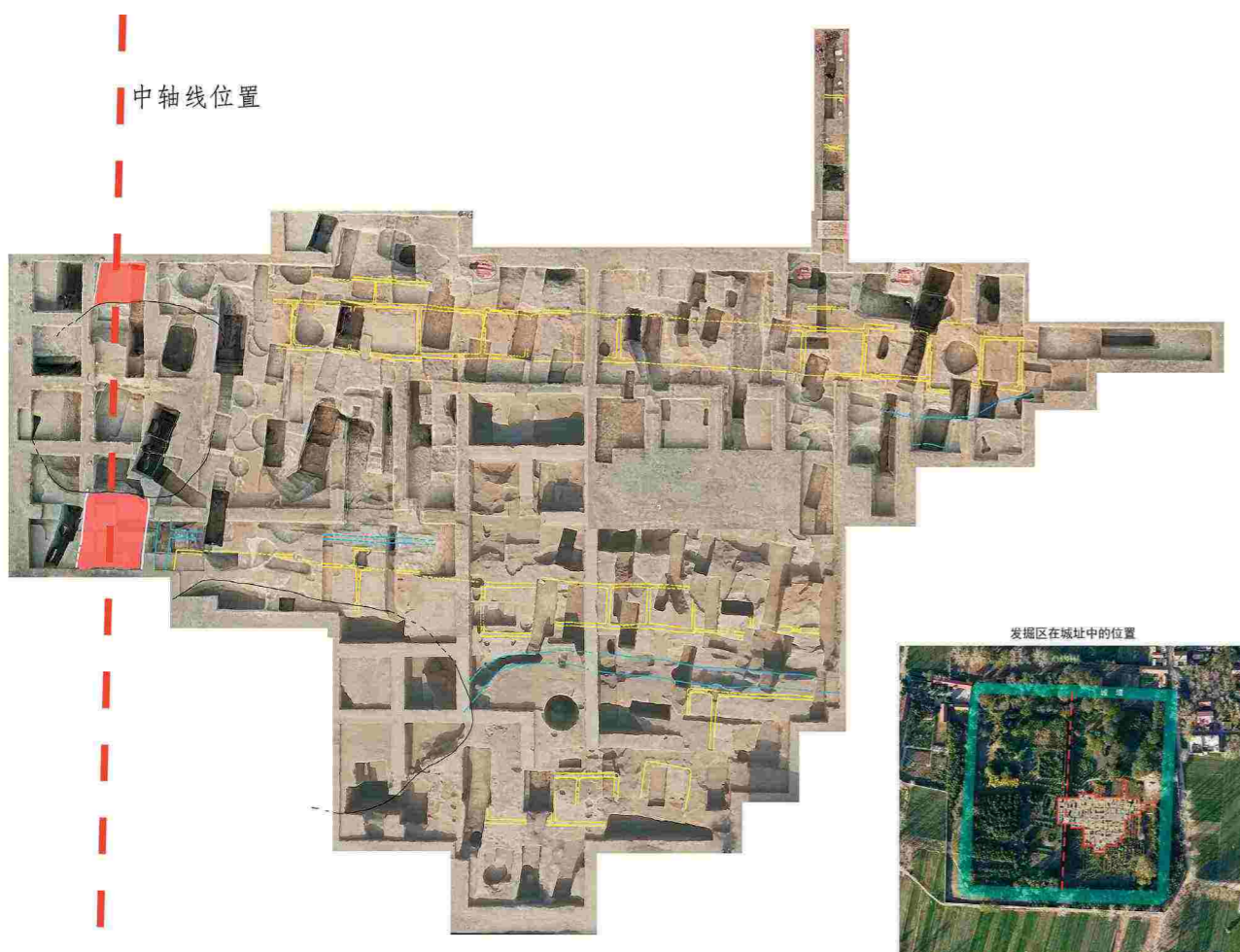
城内发现有四具完整的用于祭祀的牛骨架。牛



牛卜骨



龙山时期兽面纹陶碗



平粮台城址中轴、排房、城内排水布局（上为北）

肩胛骨还被用于占卜。此外，使用牛骨制作骨器的现象也十分普遍。牛是龙山时期才进入中原的家畜新品种，其在平粮台城址的大量发现，对研究起源于西亚地区麦作传统下的牛如何融入中原地区传统的粟黍农业经济体系具有重要意义。

平粮台城址方正规整、中轴对称的特点，无疑是中国古代城市规划思想的源头，在城市发展史上具有里程碑式的突出地位。年代最早、最为完备的陶水管排水系统也为研究早期城市的水资源管理提供了绝佳材料。平粮台城址出土的各类遗存，展现了中原龙山文化兼容并蓄的特质，是新石器时代末期各区域文明间交汇融合的集中体现。

（执笔：曹艳朋 秦岭）

濮阳戚城遗址考古发掘

经过多年持续深入的考古研究工作，从平面布局和历史沿革的角度重新审视了戚城遗址的



戚城北城墙解剖发掘探沟（上为西）



戚城北城墙解剖发掘探沟航拍（北—南）

范围布局和城防体系的演变。龙山城墙出现之前，戚城遗址可能有环壕聚落存在；龙山时代晚期，开始修筑城墙；东周时期，三重城防并用；汉代时期，对原东周时代内城进行添加修补利用；北宋时期，对原有城防再次进行附加修补利用。

戚城龙山时代城址是濮阳地区首座，也是目前唯一一座经过考古发掘证实了的龙山时代城址。濮阳地区是《史记》“帝王本纪”开篇《五帝本纪》中颛顼、帝喾和舜帝的重要活动区域，是中华文明根之所在。戚城龙山时代城址的发现、发掘和研究具有十分重大的学术价值和意义。东周时期，戚城三重城防并用，由外而内，呈“回”字形布局，是文献记载的“大都危国”“大都耦国”的典型案列，也是东周时代礼制分崩离析，诸侯国卿大夫自主性增强，采邑僭越礼制的集中体现。

（执笔：李一丕）

郑州小双桥遗址考古发掘

为确认小双桥遗址各个区域的文化堆积及特点，深入探讨遗址的性质，探讨商代聚落结构及其反映的社会形态等问题，2019年9月~12月，我院继续对小双桥遗址进行钻探和发掘。

本年度选取的两个发掘地点，分别位于“周勃墓”夯土台基和岳岗村西南地。“周勃墓”夯土台基位于小双桥遗址中心区域东部，属于遗址IA01区，布设10米×10米的探方8个。发掘灰坑13个、墓葬1座、水井4眼、沟2条。年代历商代、汉代、唐代、宋代、明清。

岳岗村西南的发掘点位于遗址IV B02区，布设10米×10米的探方6个，10米×5米的探方1个，10米×6米的探方1个。灰坑53个、墓葬1座、水井4眼、道路1条、沟3条。文化遗存年代以商代为主。出土文物以陶器为主，另有石器、骨器、铜器、玉器、卜骨等。

“周勃墓”夯土台基上部发现的2条沟，皆呈弧形，环台基顶部分布，年代分别为明清和唐宋。在环状沟内，有数个陶瓮坑，分布有一定的规律。



周勃墓（西—东）

环状沟分布形式及陶瓮坑的存在，为研究夯土台基所在高地的性质提供了重要资料。

在岳岗西南地发现的4眼商代水井形制基本相同。上半部分为圆形，向下变为长方形或圆角长方形，到下部外张。4眼水井深10.50米左右，与其南部2018年发掘的4眼水井大致相同。商代水井在该处密集出现，为我们了解该区域文化堆积与功能，



岳岗西南地（上为北）

提供了线索。

在岳岗西南地发掘出土物中，发现多件原始瓷，对研究黄河流域原始瓷的原始产地问题具有一定的推动作用。J4中出土的长方形穿孔石铲，是目前唯一一件中心区外围发现的长方形穿孔石铲。结合近两年本区域出土的岳石文化风格的陶器，可进一步加深我们对二里岗期商文化、岳石文化的交流及商夷关系的认识。本区域发掘出土的卜骨，个体极大。2018年在该处发现有刻符的卜骨，并发现青铜容器残件。这些重要遗存的发现，说明该区域是遗址中心区域外围的一个重要区域。

（执笔：李素婷）

濮阳高城遗址考古发掘

受全国重点文物保护专项经费的资助，我院联合濮阳市文化广电旅游体育局、濮阳市文物保护管理所及濮阳县相关文物部门对濮阳县五星乡高城遗址联合开展考古发掘工作。



高城遗址发掘现场航拍（上为北）



高城城墙解剖发掘探沟（东—西）

目前在高城遗址西城墙北端布设长约 81 米、宽约 17 米的城墙解剖探沟 1 条，发掘深度达 12 米。通过解剖发掘可知，按时代分为秦汉时期、东周时期及多个早于东周时期阶段的城墙。城墙筑法考究，结构清楚，时代清晰，晚期城墙均是在早期城墙基础上附加修筑的。

《左传》记载，公元前 629 年，“狄围卫，卫迁帝丘”。《汉书·地理志》：“濮阳本颍项之居，故谓之帝丘。”濮阳高城遗址是考古发掘证实了的东周卫国都城遗址，亦可能是文献记载的颍项之居所在。濮阳高城遗址的发掘和深入研究具有十分重要的学术价值和意义。

（执笔：李一丞）

开封市州桥汴河遗址考古发掘

开封市州桥东侧汴河遗址考古发掘项目位于北宋东京州桥遗址的东侧，今开封市中山路与自由路十字路口东南角。为贯彻落实习近平总书记关于大运河保护工作的重要指示精神，积极响应河南省关于大运河文化带建设的决定，在国家文物局及河南省文物局的支持下，河南省文物考古研究院联合

开封市文物考古研究所对州桥东侧汴河遗址进行了考古发掘。

考古发掘工作开始于 2018 年 11 月，截至 2019 年 12 月仍在进行。共布设探沟 2 条，T1 为 25 米 × 30 米，T2 为 25 米 × 50 米，考古发掘总面积为 2000 平方米。现已发现灰坑 44 座、墓葬 1 座、水井 5 眼、房屋建筑基址 25 处、灶 7 座、排水道 11 条、



明代晚期汴河河道堆积（东—西）



H42（西—东）



Z6



T2 西壁剖面图（东—西）



F5（北—南）

汴河河道 1 处及汴河南北河岸。出土了大量的瓷片、陶片、砖瓦碎片、铁器、铜器、玉器、骨器、动物骨骼和玻璃器等。挑选瓷器标本 4000 余件，陶器标本 300 余件。

截至目前发现有比较丰富的明清时期的房屋建筑基址、灰坑以及水井，金元时期的陶灶、房屋基址等。出土了一大批精美的民窑瓷器及日用陶器，有助于我们了解当时普通居民的社会生活状态及商业发展状况。考古发掘揭露出了宋金至明清开封城内的汴河形态，展示了自宋金至今汴河的修筑、使用、兴废、淤没等演变过程，为

大运河文化的研究、黄河文明的研究提供了新的材料。



“荆记肉铺”瓷碗



“大明成化”瓷碗

（执笔：周润山）

基本建设与抢救性考古项目

灵宝底董遗址考古发掘

底董遗址位于三门峡灵宝市豫灵镇底董村北，面积近10万平方米。2006—2007年，河南省文物考古研究所曾对其进行第一次发掘。2019年5月，为配合三门峡国道310南移项目的建设，经报相关文物部门批准，河南省文物考古研究院联合三门峡市文物考古研究所、灵宝市文管所等单位对灵宝底董遗址进行第二次考古发掘，发掘面积1600平方米，



F4和Y1



仰韶文化墓葬

发现遗迹较为丰富，有房址、陶窑、墓葬（包括瓮棺葬、灰坑葬、土坑葬等）、灰坑、灰沟、夯土类遗迹等，出土器物主要有陶器、石器、骨器等。

底董遗址是灵宝盆地西部十二里河流域面积较大的一处重要的仰韶文化早期聚落遗址，此次发掘大大加深了我们对其文化内涵和社会面貌的认识。对于研究豫西地区枣园类型和东庄类型的分布、分期、类型划分和年代等相关学术问题具有重要的作用，对于探讨仰韶文化早期文化发展水平和社会文化面貌具有重要的意义，同时对于探究枣园类型和东庄类型的发展演变以及该地区与晋南、关中等地区同时期考古学文化的关系均具有重要的学术价值。

底董遗址夯土类遗迹（包括柱础）的发现，表明中原地区先民在不晚于仰韶文化早期时即已掌握了夯土技术，是目前中原地区所见年代最早的夯土遗迹和夯土技术，为仰韶文化中晚期成熟、较为发达的夯土建筑技术找到了源头，开创了后世土木建筑及高台建筑技术的先河。同时也是中原地区史前时期社会注重生产生活、务实民本的文明特质的一个具体的体现。



仰韶文化瓮棺葬

（执笔：李世伟 魏兴涛）

灵宝城烟遗址考古发掘

为配合国家重点建设项目蒙华铁路建设，河南省文物考古研究院发掘了灵宝城烟遗址，完成面积4600多平方米。发掘表明，除了少量仰韶文化中期、庙底沟二期文化、二里头文化遗存外，城烟遗址是一处比较单纯的仰韶文化早期聚落。

发现仰韶早期房址29座，灰坑400多个，墓葬50座，多人二次葬5座，瓮棺葬90多座，沟状遗迹3条。房址以圆形或椭圆形半地穴式为主，另有少量地面式及柱列式，偶见个别方形半地穴式。房址大多保存较差，未见灶等生活设施，且出土遗物很少。墓葬以长方形竖穴土坑一次葬居多，葬式多单人仰身直肢，大多无葬具、无随葬品。5座多人二次合葬墓，埋葬个体在5~19人之间，除M60外皆无葬具。瓮棺葬葬具以钵+罐（瓮）组合为主，有少量瓮+盆组合，大多单独埋葬，也有2~3个瓮棺合葬的现象。陶窑大多仅存底部烧结面，或为地面堆烧形式。其中1座（Y30）保存较好，为竖穴式升焰窑，操作间、火塘、窑室保存较好，窑室



仰韶早期半地穴式房屋 F27



仰韶早期地面式房址 F35



仰韶早期陶窑 Y30 窑室

底部一周有11个圆形火眼，是迄今发现保存最好的仰韶早期陶窑。沟状遗迹中，G7、G9分布于遗址西部，平面上都略向西北弧，两者走向、形状及规模都较接近，稍晚一些的G3呈西南—东北向穿过遗址中部，3条沟内填土都属于人工的文化堆积。出土遗物以泥质红陶和夹砂红陶数量最多，有少量褐陶和灰陶，纹饰以绳纹为主，有黑彩宽带纹、三角纹等少量彩陶。器形常见杯形口尖底瓶、钵、盆、夹砂罐、瓮、器盖等。文化面貌上，这批遗存应属于仰韶文化早期东庄类型。

二里头时期也是该遗址的重要发展阶段，发现有房址、灰坑、墓葬、陶窑等。从陶器来看，二里头时期遗存应属二里头文化二、三期。

遗址中未见明显的居住区、墓葬区、生产区的分隔，具有自己的特点。较多陶窑及大量的烧土堆积的发现，表明聚落可能存在专业化的陶器生产。城烟遗址的发掘，为研究陕晋豫交界地区东庄类型的文化内涵提供了丰富的新资料。

（执笔：魏兴涛 张小虎 李金斗）

南阳平高台遗址考古发掘

平高台遗址位于河南省南阳市方城县平高台村北。为配合南水北调后续工程，河南省文物考古研究院新郑工作站对南阳平高台遗址进行了发掘。

此次发掘共布7米×7米探方8个，10米×10米探方6个，发掘面积约1000平方米。共清理灰坑50余个，根据出土陶器、石器、骨器等遗物推断，属于汉代的有9个，其他多为新石器时代至



东周墓 M6 (南—北)



新石器时代墓葬 M13 (东—西)



屈家岭文化时期陶器



宋元时期瓷器

商周时期。清理东周至明清时期墓葬 10 余座，均为小型土坑墓。墓葬多为单棺，人骨保存一般，共出土有壶、盆、罐等陶瓷器 60 余件，铜器小件 2 件。

遗址内涵丰富，包含有仰韶、商、周、汉代等各时期文化遗存，多层叠压，延续时间长，对研究汉水流域的文化序列具有重要意义。遗址所在区域自古即为南阳盆地东北出口，位于南北交通要冲，其文化面貌带有明显的地方特色，是研究考古学区系文化和南北文化交流的重要实物资料。

前期遗址发现的龙山文化城址，为豫西南地区首次发现，意义十分重大，但目前对其城址的揭露仅是冰山一角，城址的建设、使用及城垣的形状、大小等情况还一无所知，所以接下来，我们会对遗址进行大面积的勘探，然后对重要的遗迹和关键部位做认真细致的发掘。相信平高台遗址龙山文化城址的发现，对整个豫西南地区以及中原地区龙山

文化的研究，乃至对中华文明探源都有很大的学术意义。

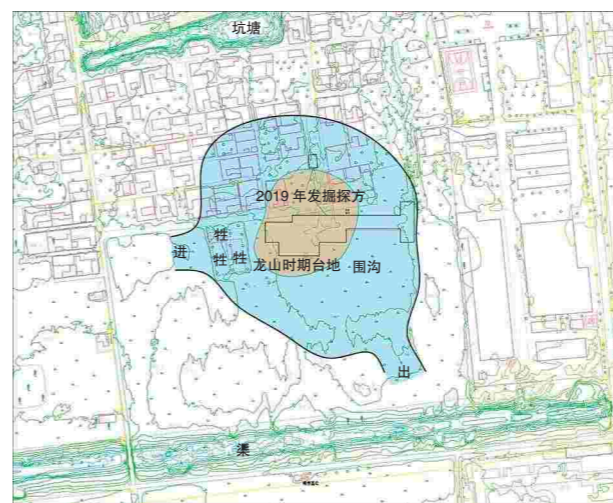
(执笔：樊温泉)

淮阳时庄遗址考古发掘

时庄遗址位于河南省淮阳县四通镇时庄村西南，其主体是面积约 2.40 万平方米的龙山晚期文化堆积，居中有近 6000 平方米的人工垫筑台基，外围有宽阔的围沟，隔离防御功能明显。

本年度发掘揭露面积 2000 平方米，发掘各类遗迹共 131 个，其中 18 座建筑基址、1 座土坑墓和 1 座瓮棺葬为龙山晚期，其余皆为东周及其以后遗存。

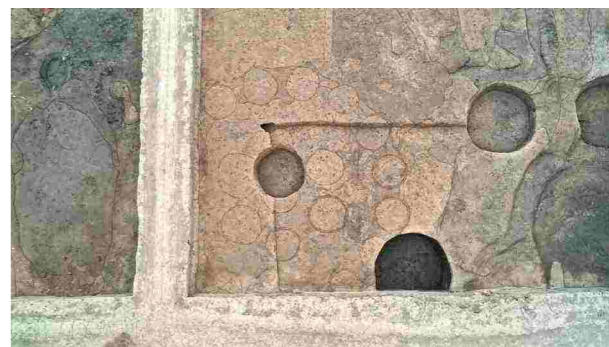
龙山晚期建筑形制多样，分布集中。有圆柱形土墩围成的圆形，有墙围成的圆形或圆角方形，有土坯垒砌的长方形，还有圆形土墩 + 土坯墙围成的



时庄遗址范围及发掘探方位置图 (上北下南)



2019 年发掘遗迹分布图 (上北下南)



龙山晚期建筑基址 1 (上南下北)



龙山晚期建筑基址 2 (上北下南)



龙山晚期建筑基址 3 (上南下北)

复合圆形形态。类似的遗迹在以往的考古发掘中比较少见，仅在杞县鹿台岗、偃师二里头、夏县东下冯、偃师商城等龙山至商代早期的遗址中有少量发现。通过与已发现的其他同类遗存相比，初步判断这类遗存的性质当是仓储类遗迹。

龙山晚期遗迹单一，仅有房基和墓葬，未见同时期的灰坑、水井等生活类遗迹，且从龙山晚期遗迹的整体布局分析，有明显居住功能的房址 F1 基本居于台地正中，仓储类遗迹则围绕 F1 分布于外

围，因此推测时庄遗址可能是一处区域性“官方”仓储城邑。

(执笔：陈艳 朱树政)

信阳市平桥区桥头遗址考古发掘

桥头遗址位于河南省信阳市平桥区平昌关镇石桥村桥头组西部、西南部。遗址以西 1.10 千米处为现代淮河主河道，其东约 1.20 千米外为山前的冲洪积台地。母子河从遗址的西部、中部蜿蜒流过，将桥头遗址分为南北两部分。北半部遗址区被母子河环绕，较为平坦。南半部遗址区中间高四周低，形成平面近似圆形的台地。遗址分布面积 10 万平方米左右，海拔 85.80 ~ 88.40 米。2019 年 4—12 月，为配合出山店水库建设，河南省文物考古研究院对桥头遗址开展了考古发掘，发现有石家河文化时期、西周和战国时期遗存。

遗址南半部遗存丰富，发现有新石器时期、西周和战国时期遗存。新石器遗存属石家河文化时期，发现一座石家河文化时期城址，平面呈近圆形，直径 150 ~ 163 米，城垣围起来的面积有 21000 平方米。城垣为黏性土堆筑而成，层次较为分明，灰黄土或



桥头遗址石家河时期城垣（上东下西）



石家河城垣剖面（西—东）



西周墓葬（上北下南）

褐黄土，层厚 0.25 ~ 0.45 米。城垣上口宽 11 ~ 12 米，底部宽约 22 米，厚 1.15 ~ 1.33 米。城垣之外有壕沟环绕。堆筑墙体中所出陶片磨圆度较差，多有棱角，以 5 ~ 10 厘米大小居多。夹砂陶居多，器表流行篮纹和素面，也有少量的中绳纹、细绳纹和附加堆纹。可辨器形有折沿罐、橄榄形罐、红陶杯、大口折腹尊、高领罐、盆形甗、斜腹盆、高柄豆、折腹壶等，年代为石家河文化晚期。发掘表明，该城址建在同时期的石家河文化晚期地层堆积上。从城垣建筑特征来看，该城垣与江汉平原发现的一系列屈家岭—石家河文化堆筑城址较为一致。根据层位关系，可将该城址的始建和使用年代推断为石家河文化晚期。这是豫南地区发现的首座石家河文化城址，对于研究石家河文化时期聚落与社会发展以

及豫南地区文明进程有重要意义。

西周时期遗存有墓葬、灰坑和房址。房址仅存柱洞。墓葬皆长方形，土坑竖穴，东西向，长约 2 米，宽 0.5 米。人骨头向东，仰身直肢，双手置于腹部或上扬至肩。随葬品组合有鬲、钵、甗形盃和鬲、豆、罐等。从年代来看，这批墓葬为西周中晚期，在文化上与中原地区周文化密切相关，又有较浓厚的淮河流域文化特色。

(执笔：武志江 任潇)

信阳市平桥区柏树林遗址考古发掘

柏树林遗址位于信阳市平桥区平昌关镇清淮村



柏树林遗址（上北下南）



石家河时期房址（上北下南）



战国时期墓葬（上南下北）

柏树林组西侧，西临淮河，遗址南北长约 200 米，东西宽约 100 米，面积约 2000 平方米。2019 年 3—6 月，为配合出山店水库建设，河南省文物考古研究院对柏树林遗址开展了考古发掘。发现有新石器时期、战国和元代遗存。新石器时期遗存较多，有灰坑、灰沟和柱洞。灰坑平面形状多样，有圆形、椭圆形、不规则椭圆形、长方形等。出土器物有宽扁足鼎、折沿罐、折沿盆、壶和斜腹红陶杯等，属石家河文化晚期。战国时期遗存以楚系平民墓葬为主，墓葬形制为长方形竖穴土坑，木质葬具，一棺一椁或一棺，随葬品为仿铜陶礼器，组合有豆、鬲或豆、鼎或豆、壶、罐等。

(执笔：武志江 任潇)

济源柴庄遗址考古发掘

柴庄遗址位于河南省济源市天坛路街道办事处柴庄村。遗址坐落在台地之上，地势西北高、东南低，



柴庄遗址航拍（上北下南）



F22（北—南）



M50 (上南下北)



牛祭坑 H378 (上南下北)

处于蟒河和济水西源交汇地带。经过调查和勘探，确认遗址面积近 30 万平方米，是商周时期的大型环壕聚落。



人祭坑 (H406)

2019 年 3—11 月，河南省文物考古研究院对遗址进行考古发掘，发掘面积 6000 平方米。遗址时代为商代晚期至西周早期，遗迹种类多样，有房址、墓葬、夯土基址、祭祀坑、水井、陶窑、道路、窖穴等。出土遗物丰富，有陶器、玉器、铜器、石器、骨器、蚌器以及原始瓷、印纹硬陶和卜骨等。发掘表明，遗址的聚落布局是经过严格规划的，所有遗迹现象均位于环壕内，外围不见文化层和遗迹现象。遗址内部，商代晚期堆积和西周早期堆积位于不同区域。西周早期堆积主要位于遗址西北部，有较多的房址、窖穴和道路，生活气息较为浓厚。房址虽然门向不统一，但呈片区状分布，每一片区有 4~6 座房址，表明当时应经过了统一规划。商代晚期堆积位于遗址中部，该区域主要遗迹为贵族墓葬、夯土基址和祭祀遗存，显得较为神圣。其中贵族墓葬 13 座，分为南北两区，墓向一致，排列有序，北区时代为殷墟一期晚段至二期晚段，南区时代为殷墟三、四期。

本次发掘在济源地区第一次发现了商周时期的大型聚落遗址，有序的聚落布局、丰富的文化遗存为我们研究商周时期的政治变革、社会组织结构、墓地选择和布局以及祭祀行为和方式都有重要的价值和意义。

(执笔：王豪)

郑州商城遗址书院街历史街区 一期考古发掘

2019 年 3—12 月，为配合郑州市城市基本建设，河南省文物考古研究院对郑州商城遗址书院街历史



H961 人骨 (上北下南)



H864 出土陶器



陶甗

陶盂

街区一期项目进行了考古发掘。揭露面积达 5000 平方米，发现商代至明清时期各类遗存 400 余处，其中以近 60 处商代二里岗时期的长方形坑最为重要。这批长方形坑，形制较为规整，方向多为东西向或南北向，集中分布却罕见互相打破现象，体现出一定的规划性。同时，多处坑内发现了人骨、动物的埋藏现象，并伴随着完整陶器、卜骨等遗物的大量出现，初步认定该区域可能存在较为固定的祭祀行

为，这批长方形坑可能为祭祀行为之后形成的埋藏坑。2019 年该项目的考古发掘工作为进一步探究郑州商城内城功能区划以及商代祭祀行为和制度提供了新线索和新信息。

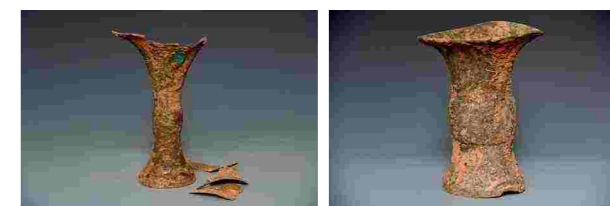
(执笔：杨树刚)

辉县东新庄、固村墓地考古发掘

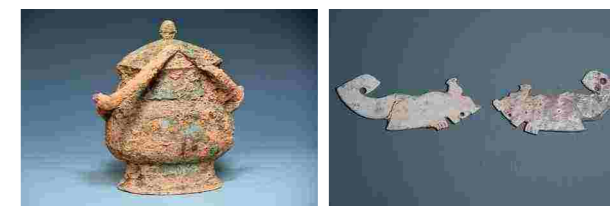
东新庄墓地位于辉县市区水竹大道东段南侧，清晖路西侧，北距琉璃阁遗址仅 0.60 千米，距共城



东新庄商代墓 M8



东新庄铜甗 (M30 : 32) 东新庄铜尊 (M30 : 33)



东新庄铜甗 (M30 : 31)

东新庄玉龙



东新庄 M19



东新庄 M19 出土陶器组合

城址 0.90 千米。为配合辉县市的城市发展，2019 年 6—12 月我院在辉县文物局的配合下，对辉县东新庄墓地和固村墓地进行了考古发掘。

本次发掘共清理灰坑 15 处，墓葬 32 座，其中商墓 4 座、汉墓 27 座、宋墓 1 座。出土陶器、铜器、玉器等总计 737 件。

商墓位于发掘区中部，均保存完好，出土了大量铜器、玉器和陶器等，这些墓葬应属于殷墟文化二期偏早。M8 出土器物 46 件，其中，铜器有 34 件，包括鼎、簋、觚、爵、斝、提梁卣、刀、铍、铃等。玉器 16 件，包括鱼、蝉、虎、兔、刀、璧、璜、柄形器等。陶器有 7 件，包括豆、罐、罍。另有砾石 3 件，骨器 1 件。M30 随葬器物总计 36 件，集中置于墓主头部。其中，铜器有 11 件，包括鼎、簋、觚、爵、尊、斝、提梁卣、铃等。玉器有 16 件，包括鱼、龙、鸟、兔、柄形器、贝。陶器 7 件，包括罍、纺轮。石器为砾石。目前铜器均未进行除锈，铭文情况尚不清楚。M7 规模最小，未见铜容器，但出土的戈上带有铭文，铭文内容显示墓主为商王族的一支。东新庄商代墓地的发现，为研究商代晚期商文化的南上及商代政治地理提供了实物资料，也为进一步研究商代的墓葬制度和丧葬习俗提供了重要的资料。

汉墓分布于整个发掘区，数量丰富，约占本次发掘墓葬数量的 85%，均为洞室墓，墓葬年代属于东汉早中期。随葬品以陶器为主，另有少量铜镜、钱币、铁器。墓葬多为夫妻同穴合葬墓，墓主应为平民阶层。在该发掘区域内，墓葬出土器物差别不大，但方向有别，应为同时期不同家族的墓地。本



固村墓地 M6



固村墓地 M8 出土陶器组合

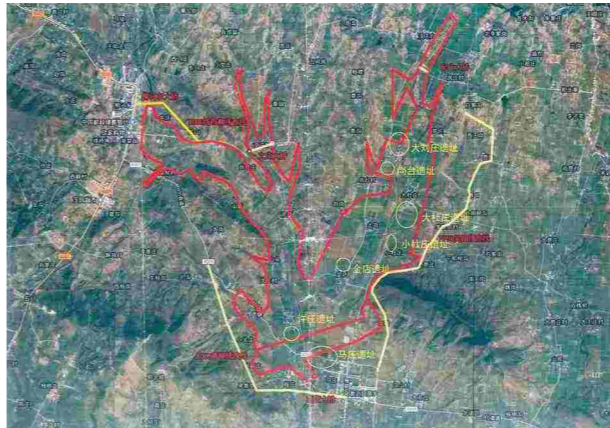
次发掘为研究豫北地区汉代墓葬制度、社会生活等提供了新的实物资料。值得注意的是，汉墓中多随葬陶鸭，是辉县地区汉代墓葬一个明显的区域特征。

固村墓地以汉代墓葬为主。墓葬一般由墓道、甬道、墓室、耳室四部分组成，规模较大者则包括墓道、甬道、前室、后室。发掘区墓葬墓道北向居多，东向或西向较少。出土器物大部分为陶器，另有少量的铜、铁器。墓地的年代应为东汉早中期，墓主应为平民。墓葬形制大体相同，朝向一致，排列较为规整，表明该墓地应属于一处家族墓地。大部分墓葬排列较为规整有序，无打破和叠压现象，应经过了统一规划。该墓地与东新庄墓地年代一致，但在墓葬制度上存在不同，表明两者应属于不同的大家族。

(执笔：吴伟华)

南阳方城汉山水库淹没区考古调查

方城汉山水库选址位于方城县袁店乡，地处长江流域唐白河支流赵河上游柳河、袁店河交汇处，东距方城县城 15 千米。汉山水库是国家及省水利发



方城汉山水库淹没区遗址分布图



马庄遗址陶片

展“十三五”规划重大水利工程项目之一。

为保护地下文物，配合工程的进行，2019 年 11 月 4—13 日，我院在南阳文物考古研究所、方城文物局及水利局的配合下，对方城县汉山水库淹没区进行了考古调查。本次考古调查发现古代遗址 7 处，包括 1 处龙山文化遗址、1 处东周遗址、1 处宋代至明清时期遗址和 4 处汉代遗址。上述遗址中，马庄遗址被局部淹没，淹没面积约 2 万平方米；大刘庄遗址大部分被淹没；其余 5 处均被完全淹没。本次调查初步了解了各遗址的位置、分布范围、堆积状况、年代与文化面貌、环境和保存现状等，为下一步库区建设中的文物保护工作奠定了良好的基础。

(执笔：吴伟华)

信阳浉河区金家湾遗址考古发掘

遗址位于信阳市浉河区游河乡金家湾村北，游



金家湾遗址航拍（上为北）



陶拍

铜矛

河与沙河交汇处台地上，地势较为平坦。遗址东西长 190 米，南北宽 140 米，面积 26600 平方米。

2019 年 3—5 月，在遗址东北部布设探方 20 个，发掘面积 2000 平方米。共清理遗迹 19 处，其中，灰坑 9 座、灰沟 6 条、井 3 眼、墓葬 1 座。遗址年代以东周为主，少量金元时期。

通过发掘，我们对金家湾遗址的范围、时代及性质有了初步认识，为研究该地区东周及金元时期的社会生活及经济提供了资料。

(执笔：周通)

信阳浉河区姜堰遗址考古发掘

姜堰遗址位于信阳市浉河区游河乡姜堰村北，游河南岸台地。遗址东西长，南北窄。东西长 450 米，南北宽 80 米，面积约 38400 平方米。

2019 年 4—5 月，经国家文物局批准考执字（2019）第（593）号批准，在遗址西北部及东南部布设 12 个探方，发掘 1200 平方米。共清理遗迹



瓷罐

瓷碗

41处，其中，灰沟3条、灰坑33座、墓葬5座。时代包含东周与金元时期，另有少量龙山文化遗物。通过发掘，我们对姜堰遗址的范围、时代及性质有了初步认识，为研究该地区龙山时期、东周与金元时期的社会生活及经济提供了资料。

(执笔：周通)

新郑郑韩路东延项目考古发掘

郑韩路东延项目位于新郑市中华路西、文化路东侧，同时也在之前发掘的能人大道制陶作坊西南方向。

为配合道路建设，我们采取东西向布方，东部区域有较多发现。发现一处大面积夯土，开口于战国层下，东西长约16米，南北暴露出约4米，在T49中表现为两侧的夯土颜色较深，中间较浅。推测有可能是简单作坊的房基。

发现战国时期道路一条，大致呈南北向，露出部分南北长约15米，宽约4.5米，路面垫有小碎陶片。与仓城小学发现的道路不同，这条战国道路上没有车辙痕迹，应是东城内一条普通的道路。

在发掘区西部，我们还发现了一座带有墓志的



郑韩路东延项目遗址夯土（西北—东南）



郑韩路东延项目遗址战国时期道路



唐墓 M1（东—西）



M1 出土墓志盖



M1 出土墓志文

唐墓。墓室南部有长条形墓道，直壁，底呈南高北低坡状。墓门在墓室南端，拱形，有封门砖。由于盗扰，墓室封顶已不存在，墓室内人骨仅存下肢骨。随葬品有铜叶、铜饰件、陶罐以及保存较为完好的墓志。墓志盖上墨书“唐故赵郡李府君墓记”。墓志也是墨书而成，题为“唐故郡郑州新郑县主簿李公墓记”。墓主李德，“赵郡人也”。赵郡李氏，是中国魏晋至隋唐时期的著名大族，出自赵将武安君李牧，是广武君李左车的后代。赵郡李氏是著名的门阀世家，南北朝时是中原五姓七族高门之一，其后人主要活跃于赵郡，即今河北石家庄市赵县地区。墓志显示卒年应为元和五年，即公元810年。这合墨书墓志的发现，为赵郡李氏后人的迁徙提供了史料信息。

(执笔：樊温泉 余洁)

新郑仓城路小学项目考古发掘

仓城路小学项目位于新郑市中华路与仓城路交叉口，项目往南约50米就是现在的双泊河河道。比较重要的发现是在项目用地的西南发现的一处大面



TG1 夯层

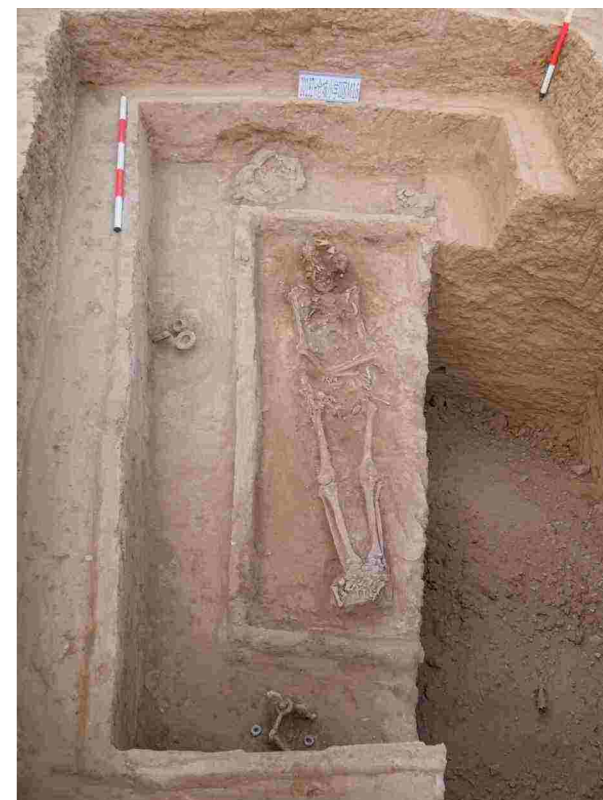


战国至春秋时期道路（东南—西北）

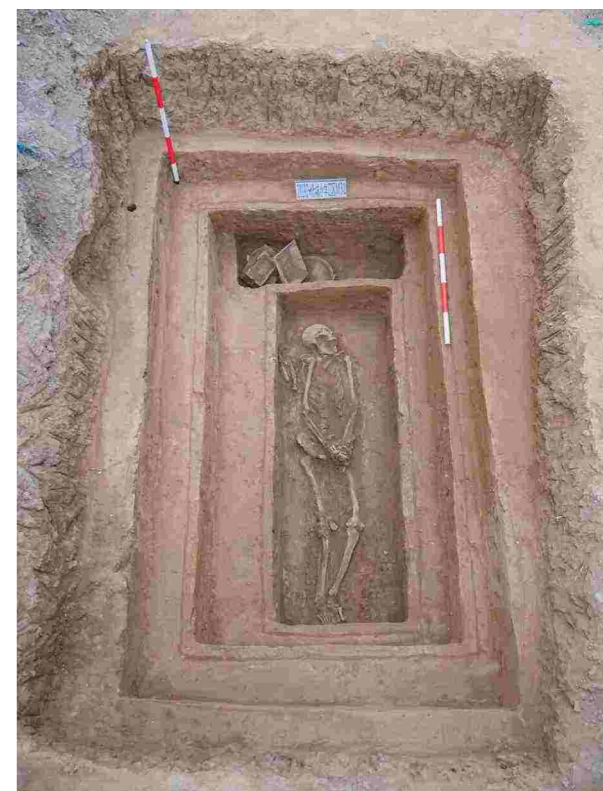
积夯土，为找到其分布范围，我们布设了南北向的TG1和东西向的TG2和TG3，最终在TG3的东侧，发现了夯土的东边沿。根据钻探及夯土解剖部分情况来看，夯土为东南—西北走向，南北残长约70米，东西宽约42米，厚约1.2~1.4米。TG1里边的夯层，十分明显，且厚薄不一，厚8~12厘米。夯窝为圆底夯，直径5~8厘米，深2~3厘米。这部分夯土的性质目前不好断定，一种可能是隔城墙南段的一部分，也有可能与仓城的城墙或者是大型建筑有关。

在距离此处夯土约60米处，我们发现了几条与夯土走向大致相同的早期道路，包括最早发现于战国层下的L1、L2和L3，以及叠压于战国道路下的两条春秋道路L4和L5，L1、L2、L3路面较宽，约4米，L4、L5路面较窄，宽约2.5米。

在项目用地的西南部，还发现了20多座打破



春秋墓 M16（南—北）



春秋墓 M31（南—北）

夯土的春秋至宋代的墓葬，其中3座春秋至战国时期的墓葬M16、M17、M31，时代较早且等级较高。



M31 器物组合

M16, 一棺一槨, 墓内人骨保存较好, 且身下铺有朱砂, 随葬品有青铜车軎及马衔等。M17, 一棺一槨, 墓内人骨保存较差, 随葬品包括铜戈、铜马衔、骨马鏢等。M31 是此次发掘中等级最高的一座墓葬, 墓底铺有一层朱砂, 且墓内随葬有一套铜礼器, 包括铜簋、铜盘、铜鼎以及压在它下边的铜觶、铜盃, 另外还有铜矛、铜削等。M31 的年代应不晚于春秋晚期。这三座打破夯土的墓葬也说明了此处大型夯土的年代应也不晚于春秋晚期。

(执笔: 樊温泉 余洁)

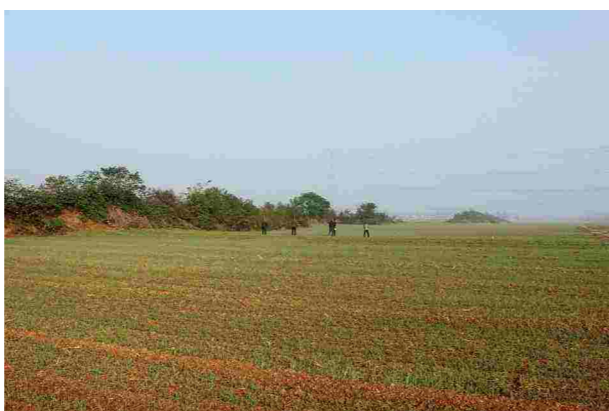
宝丰讲武城(古城)遗址考古调查

宝丰讲武城(古城)遗址位于宝丰县商酒务镇古城村村北, 紧邻石河和元代塔里赤墓。2019年2—4月, 经省文物局批准, 我院对该遗址进行了考古调查、勘探。

调查采取走访、踏查和断面解剖的方法, 调查面积20万平方米, 发现该城址保存较好, 城垣四周皆有城墙残存, 残存总长700余米, 最高4.90米, 宽1.36~19.60米, 分为东、西城, 中间有城墙和城壕相隔(被破坏, 现为村级公路)。城址呈长方形, 南北长375米, 东西宽341米, 面积12万余平方米(不含城壕)。城墙由两部分组成, 上部是河沙石和土, 下部为夯土。勘探面积2000余平方米, 发现城墙外有壕沟, 壕沟宽窄不一, 宽50~80米, 深度不详, 城垣的西北角城墙和壕沟迹象不明显。清理探沟3



讲武城古城城墙、壕沟示意图



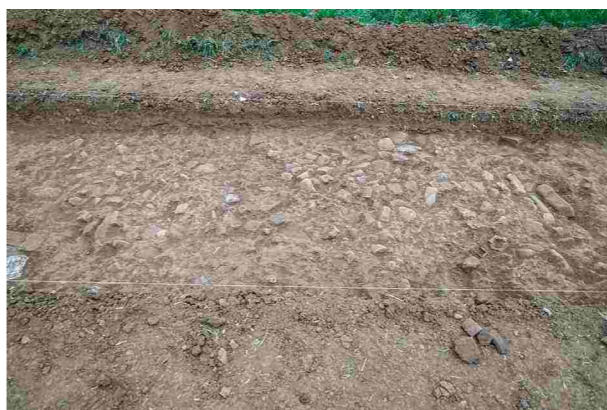
讲武城东城垣远眺(东南—西北)



讲武城东城墙剖面(东—西)



讲武城遗址东城门处唐代土坑墓(TG2M1)



元代路面(南—北)

个, 面积100余平方米, 文化层显示为4个时期, 即东周、秦汉、南北朝和元代, 遗迹50余处, 其中有东周灰坑, 汉代道路、城墙、壕沟、排水沟、灰坑, 南北朝道路、排水沟、灰坑和元代道路、灰坑等, 另发现疑似汉代东城门、夯土墙和壕沟, 这些遗迹被唐代墓葬和元代道路打破和叠压。出土遗物包括各时期的陶器、铁器、石器、骨器、钱币和建筑砖瓦等, 以汉代遗物为主。初步整理后认为, 该城建造于东周时期, 汉代及南北朝时期仍在使用, 唐初废弃, 至元代再次修复使用, 并作为军事用途, 元末彻底废弃至今, 印证了部分史料和民间传说。此次调查、勘探基本上弄清楚了城址的规模、性质、建造和废弃年代, 完成了预期目标, 对宝丰地区历史文化的研究提供了重要实物资料。

(执笔: 赵宏)

信阳浉河区六里遗址考古发掘

遗址位于信阳市浉河区游河乡姜堰村六里湾北,



瓷罐

瓷盘

瓷碗

游河南岸台地上。遗址东北高, 西南低。东西长170米, 南北宽110米, 面积约18700平方米。

2019年4—5月, 经国家文物局批准考执字(2019)第(592)号批准, 在遗址中南部布设探方18个, 发掘面积为1800平方米。共发现遗迹52处, 其中墓葬4座、灰坑40座、灰沟7条、路1条。通过发掘, 发现了东周和金元时期遗物, 为研究该地区东周及金元时期的社会生活及经济提供了实物资料。

(执笔: 周通)

信阳浉河区陈家小寨遗址考古发掘

陈家小寨遗址位于信阳市浉河区游河乡陈家小寨村北, 淮河南岸台地上。地势较为平坦, 地表原种植栗子树等。遗址东西较长, 南北较窄。东西长300米, 南北宽116米, 面积约34800平方米。

2019年3—4月, 经国家文物局考执字(2019)第(591)号批准, 开始对遗址进行考古发掘, 在遗址东部布设探方15个, 共发掘1500平方米, 清理



陈家小寨遗址航拍(上为北)



祥符元宝

皇宋通宝

遗迹 22 处，灰坑 18 座、墓葬 1 座、沟 3 条。墓葬时代为近现代，灰坑与灰沟时代为金元时期。遗址出土有陶器、瓷器、铜钱。铜钱可辨有祥符通宝、大观通宝、皇宋通宝、开元通宝、淳化元宝等。

通过发掘，我们对陈家小寨遗址年代、范围及文化属性有了初步认识。从目前发掘情况看，该遗址为金元时期的一处小型聚落，这为研究信阳地区金元时期的历史提供了参考资料。

(执笔：周通)

平顶山叶县昆北中学项目考古发掘

叶县昆北中学项目位于叶县城北昆阳大道西侧，



M12



Y2 (上南下北)

南距汉代昆阳城 1000 米。为配合该中学的建设，2019 年 9 月 30 日，我院在叶县文化局的配合下对工地进行了发掘，11 月 30 日发掘工作结束。本次考古发掘共清理墓葬 36 座，均为汉代砖室墓。除了 M10、M11 未被盗掘，其余均有不同程度的盗扰。M10 为拱顶砖室墓，长 3.20 米，宽 1.30 米，随葬品有陶鼎、壶、仓、灶、井等。根据随葬品及墓葬形制判断，该墓为东汉时期。M23 为所发掘墓葬中最大的墓，长 12 米，宽 4 米，由墓道、甬道及前、中、后室组成。盗扰严重，在扰乱土中清出五铢钱，陶盘、狗、壶、仓等残片，时代应为东汉时期。

除了发掘墓葬之外，还布 10 米 × 10 米探方 8 个，总面积 800 平方米。由于探方所在区域已被基建方取土破坏，大部分文化层已不存在。探方内的遗迹较少，仅发掘汉代陶窑 2 处、陶排水管道 1 处、灰沟 2 处。灰沟内堆积物为烧制陶器的残次品。在残砖上发现有两块砖带文字“XX 富贵”，另外也有大量的五字纹砖。根据现场发掘情况分析，这里

应为一处制陶遗址。本次发掘为研究叶县汉代墓葬制度、制陶业等提供了新的实物资料。

(执笔：吴伟华)

遂平李黄庄汉晋时期聚落遗址考古发掘

李黄庄遗址位于遂平县褚堂乡李黄庄自然村西



“张寅”铭陶权(J19:3) 陶井口圈(J16:3)



画像砖(G25①:2) 陶井口圈(J3:6)



石磨(J6:3) 瓷四系罐(J6:11)



瓦当(H166:1) 瓦当(J20:3)



画像砖(G23③层:1)

南，南汝河支流李秀河东约 1.60 千米处，东南距驻马店市区约 8 千米，东北距遂平县城约 10 千米。2019 年 3—7 月，为配合驻马店 S241 省道工程建设，我院对其进行考古发掘，发掘面积 6300 平方米。经过调查和初步勘探，遗址总面积达 10 万平方米，所在位置地势较高，发掘区位于遗址的北部边缘。

发掘表明，该遗址是一处两汉至西晋时期的聚落，其中以两汉时期遗存最为丰富。共发掘各类遗迹 432 处，其中灰坑 372 座、沟 27 条，以及 3 座瓦棺葬。尤其重要的是发现了 30 眼分布较为集中的水井，其中 29 眼为汉晋时期，1 眼为明代，这为研究当时的水文和聚落情况有着较为重要的作用。出土器物主要为陶器，有少量铁器、石器和铜器。其中陶器主要为建筑材料，其次为生活用器。

此外，该遗址出土了小麦、大麦、水稻、粟、大豆等农作物炭化遗存，且以小麦为主，水稻和大麦为辅，并出土了少量水田生境的杂草种子，说明了潮湿水稻水田在该区出现的可能性，结合出土的铁制农具和粮食加工工具，说明两汉时期该区可能采取麦稻轮种，而农作物的种植与加工可能更集中于发掘区的西南部，是典型的精耕细作小农经济模式。

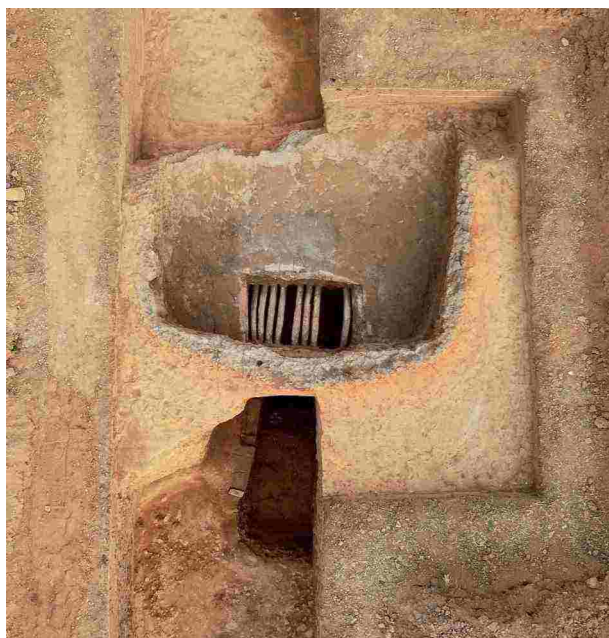
(执笔：孙凯)

宝丰商酒务榷酒遗址考古调查

宝丰商酒务榷酒遗址位于宝丰县商酒务镇内及北部耕地内，省级文物保护单位。经省文物局批准，2019 年 2—4 月，我院对该遗址进行了调查勘探和



商酒务榷酒遗址宋、元道路(北—南)



宋金陶窑（上为东）



钧釉盘



(明)白地褐花坛



(金元)白釉小碗组合



(宋)黑釉盖

探沟清理，主要目的是了解该遗址的规模、性质和年代，主要对镇内和镇北进行了踏查、勘探和探沟发掘，调查面积约30万平方米，勘探面积500余平方米，发掘探沟3个，发掘面积100余平方米。文化层可分为宋金、元代、明清三个时期。宋金时期遗迹有陶窑、灶、墙基和道路，元时期遗迹有道路，明清时期遗迹有道路、灰坑等。宋金时期遗物有陶瓷器、钱币和建筑砖瓦，元代和明清时期遗物有瓷器，宋金青瓷和明清黑白瓷数量较多，多为生产生活用品。经初步整理认为，该遗址比较大，面积达80万

平方米，主要遗迹沿“宛洛故道”两侧分布，其时代最早到北宋晚期，南部多为明清时期，虽未发现明显的制酒作坊和酒灶，但发现的瓷瓮、缸、碗、盏类较多，加之地下的大量煤渣遗存，说明这里可能存在与制酒和酒类贸易相关的遗存，这次调查为该地区历史文化的研究提供了实物资料。

（执笔：赵宏）

柘城季庄遗址考古发掘

季庄遗址位于商丘市柘城县城东北7千米，地属柘城县浦东街道办事处毛王村季庄自然村。遗址西邻朱老家，北挨七里桥村，东临S206省道。中心点坐标为北纬34°07'04.84"，东经115°22'04.42"，海拔高程为31.08米。为配合“引江济淮”工程河南段顺利进行，同时确保地下文物安全，2019年9—12月，河南省文物考古研究院对柘城县季庄遗址进行考古发掘工作。发掘面积3200多平方米，发现的重要遗迹有2座窑址、71个灰坑和15条沟。出土遗物丰富，质地多样，包括陶器、瓷器、铜器、铁器和琉璃品等。

考古发掘表明，柘城季庄遗址是一处黄泛区明代小型聚落遗址，其地层堆积为详细研究黄河中下游地区黄河水文变迁及古地理环境演变提供了详实材料。



明代窑址 Y2 (上南下北)

（执笔：包伟柯）

境外考古项目

肯尼亚博高利亚湖遗址考古发掘

2019年9月27日—11月4日，河南省文物考古研究院、山东大学和肯尼亚国家博物馆组成旧石器联合考古队，赴肯尼亚裂谷省巴林戈县马里加特镇的博高利亚湖遗址（Lake Bogoria Site）进行考古发掘。

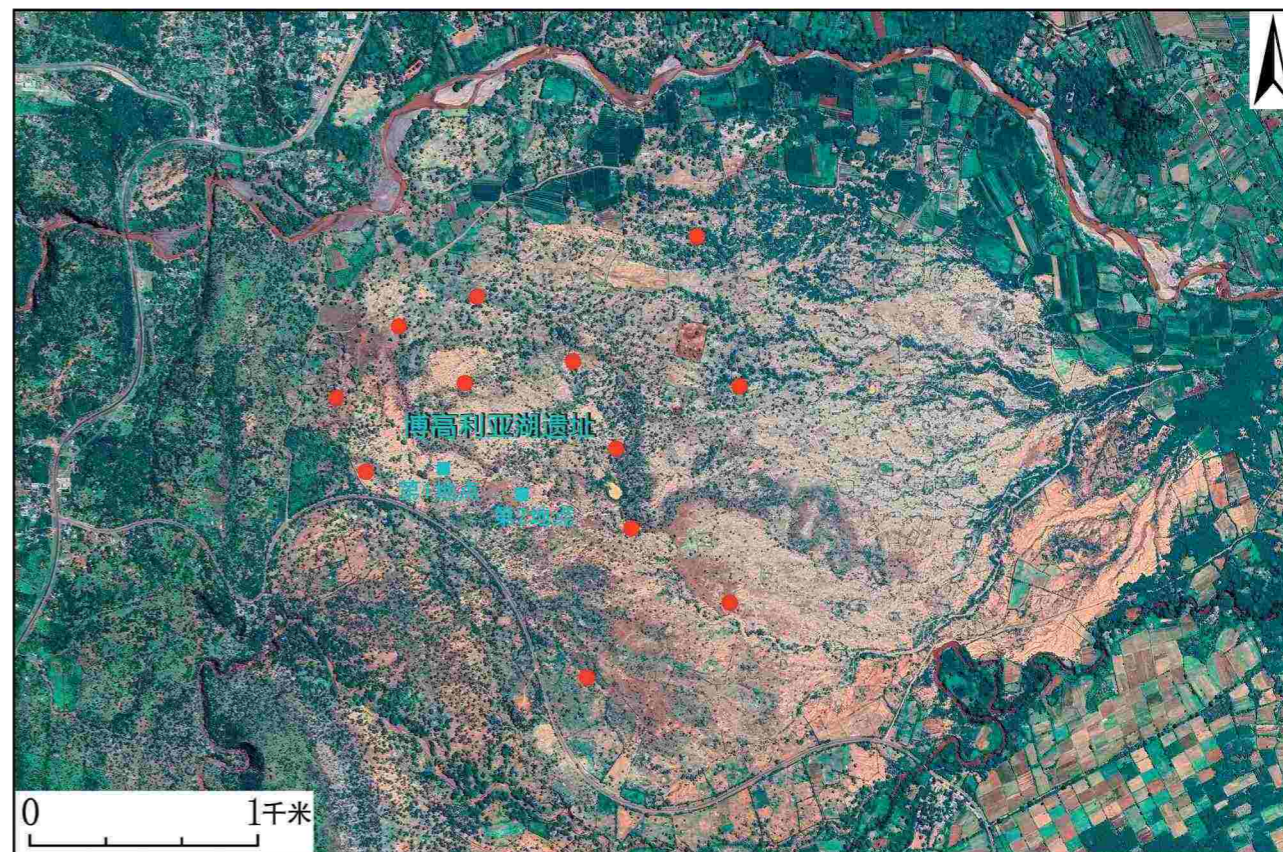
2019年发掘博高利亚湖遗址第1地点和第2地点，面积56平方米，出土石制品、动物化石1200余件。石制品原料为玄武岩、燧石和黑曜岩等，类型有石核、石片、石叶、细石叶、刮削器、尖状器、砍砸器、手斧、手镐等。值得一提的是，在第2地点1米×2米、厚0.15米的地层中，出土石制品700余件，是一处确切的有地层的小型石器制作场。新发现旧石器地点14处，石制品、动物化石5000



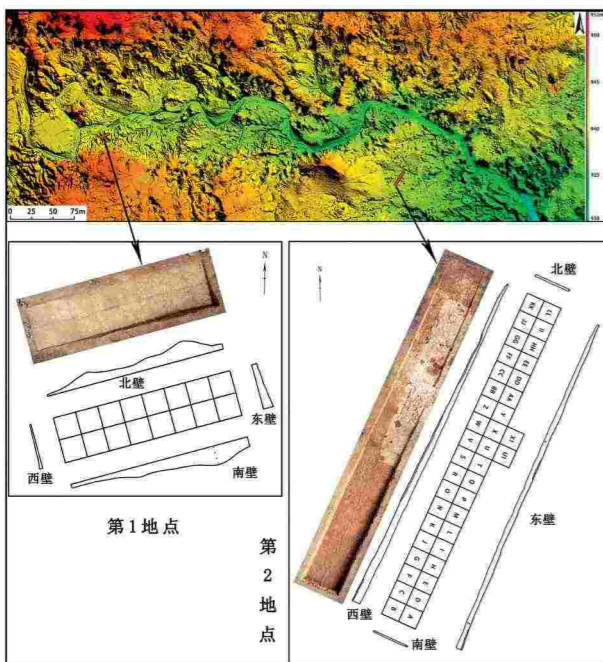
博高利亚湖遗址第1、2地点低空图（西北—东南）

余件，动物化石有牛、马、鹿、河马、狒狒、羚、疣猪等。

遗址大致分3层，上层为旧石器时代晚期文化层即细石器文化层，仅发现少量地层，地表可见动



2019年调查发现的石器地点分布图



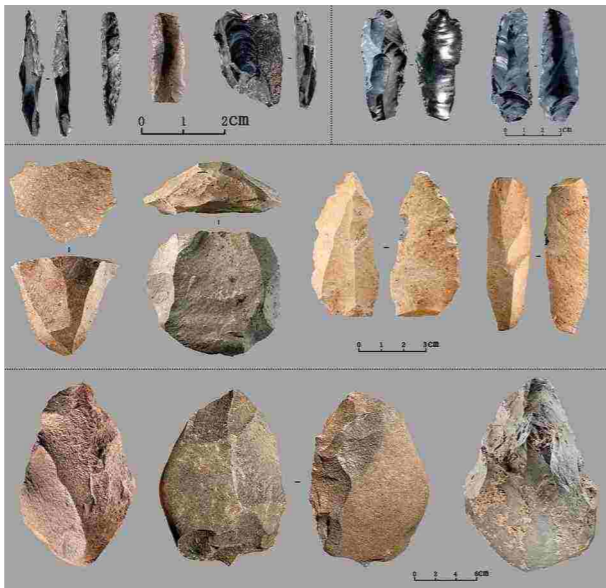
第1、2地点发掘区高程、布方位置及探方平面图



中肯联合考古队员野外调查

物化石和加工精致的细石器。中层为旧石器时代中期文化层，为致密黄土，土质较硬，有大量石制品和少量动物化石，石制品由勒瓦娄哇技术制作而成。下层为旧石器时代早期文化层，有手斧、Songoan型手镐和砍砸器等。

博高利亚湖遗址包含旧石器时代早、中、晚三期遗存，其中以中期遗存为主，勒瓦娄哇技术制作的石制品为探讨其起源及与早期现代人的关系提供了重要材料。通过考古工作初步证明，东非大裂谷巴林戈湖和博高利亚湖周边分布非常丰富的旧石器时代中期文化遗存，对探索现代人起源这一国际前沿课题具有十分重要的意义。



2019年博高利亚湖遗址发现的石制品

(执笔：赵清坡 王娟)

蒙古高勒毛都2号墓地考古发掘

2019年度中蒙联合考古项目完成了高勒毛都2号墓地M189主墓葬和M10墓葬的发掘工作。

M189年代为西汉时期，在东汉时期遭到一次盗扰，外椁顶板东部出土一具俯身直肢人骨，身份应为盗墓者。葬具为一棺两椁结构，均南北向放



M10 出土马饰



M10 玉剑

M189 出土带铺首青铜器



M189 棺椁上铁胎包金饰

置。木棺外髹红漆，可确认盖板由多块木板燕尾榫拼而成。棺内随葬品被盗一空，未见墓主遗骨。棺内底部先铺一层织物，再铺一层带壳的黍，并夹杂有少量的藜，其上复铺织物，再铺一层带壳的黍和大量木屑，并夹杂有碎小炭屑和藜，最后铺织物纳尸。

残存的随葬品多位于外椁与内椁之间，可分为生活用器、车马器和兵器三类。其中西北角发现大型陶瓮和小型陶罐各1件，东南角出土陶罐1件。其余随葬品则多出土在内外椁之间的东南角，多数放置于木箱内，木箱仅残存底部。箱内器物残碎较甚，可辨者有铜鍍、兽面铺首铜器、铜质带流器、铁钩、鎏金银龙、银环、玉带钩、玛瑙丸、木耳杯、皮制马具、毛发织物等。这座墓葬虽然整体形制与

其他匈奴贵族墓葬相似，但是在具体建筑细节、填充特点、随葬器物及棺内人骨安葬方式等方面呈现出许多新的特点，为研究匈奴贵族葬俗提供了新的信息。出土的2件鎏金银龙在匈奴贵族墓葬中尚属首次发现，被美国《考古》杂志评为2019年度世界十大考古发现之一。

M10 规模较小，但是具备了匈奴贵族墓葬的要素：甲字形墓葬、东侧陪葬墓、随葬马车和马头骨等。其随葬品的种类和数量也都不亚于其他同类贵族墓葬，尤其是其中随葬的玉剑饰、金冠形饰等，在匈奴墓中是首次发现。该墓的位置明显远离墓地主体，同时棺椁顶部未见木炭层，这些特点又不同于以往发现的同类墓葬，值得进一步研究。

(执笔：蓝万里)



M189 出土鎏金银龙

公众考古与遗产保护规划

公众考古

◆ 3月2日，我院鹤壁辛村考古工作队在驻地接待鹤壁市公路局40多名员工，执行领队高振龙现场讲授文物法律知识，使该局员工深刻认识到公路建设与文物保护是一种和谐共生、相互促进、共同发展的关系。

◆ 4月18日“国际遗迹遗址日”，宝丰清凉寺汝官窑遗址博物馆、出山店水库柏树林遗址、出山店水库六里遗址、出山店水库桥头遗址、淮阳平粮台遗址、济源柴庄遗址、开封州桥遗址、漯河绿钻国际大厦项目工地、南阳黄山遗址、濮阳戚城遗址、舞阳考古整理基地、舞阳张王庄遗址、新郑工作站等10余个发掘工地和院本部举行了组织群众参观、悬挂标语等形式的活动，效果卓著。

◆ 为庆祝2019年4月18日“国际古迹遗址日”，宣传我省2018年度重要考古新发现，让文物保护成果更多惠及人民群众，4月20日上午，由河南省文物局主办，河南省文物考古研究院与河南博物院、洛阳市文物考古研究院承办的“再现华夏文明，走近河南考古——2018年度河南考古新发现公众报告会”在河南博物院举行。本次报告会由义马上石河春秋墓地、洛阳西汉大墓、开封明代永宁王府和信阳市城阳城址考古遗址公园等4个项目进行汇报。社会各界群众、新闻记者等200多人参会听取汇报。

◆ 4月27日，受鹤壁市党校邀请，我院鹤壁辛村考古工作队执行领队高振龙在鹤壁市党校给鹤壁市60名正科级学员做了“鹤壁历史与考古”讲座，并在辛村考古工作队驻地接待全体学员，提高了学员们对文物工作的认识。



鹤壁市党校学员考察考古发掘现场

◆ 6月8日“世界文化和自然遗产日”，我院马俊才、武志江、杜卓、包伟科等策划了公共考古系列活动，院本部和郑州商城、新郑工作站、南阳黄山遗址、灵宝底董遗址等发掘工地进行了悬挂标语、现场向公众宣传等活动并及时在微信、微博上进行了报导。

◆ 10月18日，受鹤壁市组织部邀请，我院鹤壁辛村考古工作队执行领队高振龙在鹤壁汽车工程职业学院给鹤壁52名社区干部做了“考古发现鹤壁”讲座，通过讲授文物法律知识，增强了社区干部的

文物保护法律意识。

◆ 我院“河南考古”微信公众号以考古科普和业务工作为切入点，及时推送我院重要业务工作和考古科普信息，全年推送文章48篇。

遗产保护规划

根据国家文物局和省文物局的指示精神，我院完成了10余项国保单位与省保单位的考古钻探和调查工作，并负责或参与文物保护规划编制和文物保护方案编制工作，均取得重要发现或进展。

◆ 完成了《临颖县巨陵遗址文物保护规划》文本的修改工作。

◆ 完成了淮滨县蒋国故城考古调查勘探，确定城址西北角台地为新石器时期遗址，城内西南部为战国至汉代遗址。完成了调查报告的编写工作。

◆ 完成了《漯河市古城遗址文物保护总体规划》编写工作。

◆ 完成了郸城段寨初步考古调查勘探工作，并编写完成《郸城县段寨遗址考古调查勘探工作报告》和《郸城县段寨遗址保护规划纲要》考古工作计划和经费申请文件。

◆ 进行《叶县文集遗址文物保护总体规划》的补充考古调查、钻探与编写工作，初步完成了《叶

县文集遗址考古调查与勘探报告(2019)》和《叶县文集遗址文物保护总体规划(2019—2035)》(文本、说明书、图纸、基础资料汇编)。

◆ 参与《河南战国楚长城总体保护规划》的编制工作。

◆ 完成了方城八里桥遗址省级遗址公园申报所需2019年考古工作计划及相关文件。

◆ 完成了上蔡县蔡国故城考古遗址公园申请等相关文件。

◆ 完成了鹤壁市辛村遗址保护规划立项报告。

◆ 完成了济源原城遗址省级考古遗址公园的考古调查勘探工作计划与文物保护工作规划编制的前期准备工作。

◆ 完成了固始县番国故城遗址公园项目考古调查勘探，并完成报告编写，为遗址公园的顺利建设提供了充分的考古工作依据。

◆ 正在进行上蔡县蔡都大道林荫停车场建设项目钻探、试掘和《上蔡县蔡都大道林荫停车场建设项目的文物环境影响评估报告》编制工作。

◆ 正在进行武陟县乔庙镇商村遗址的考古调查与勘探工作，为编制文物保护规划做好准备。

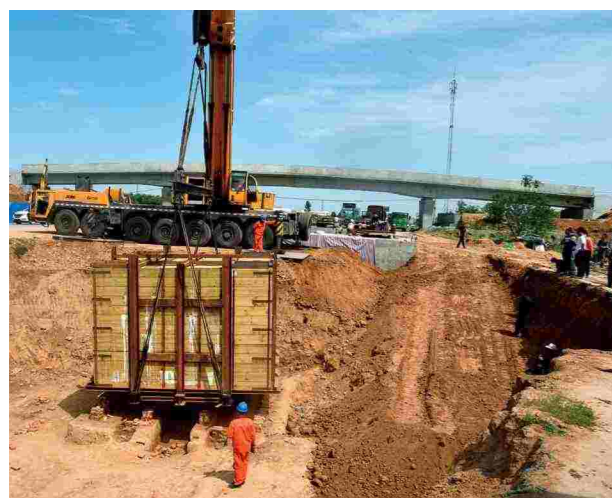
文物保护、科技考古与考古技术

文物保护

◆ 鹤壁李氏家族墓园本体保护及 M6、M9 下沉保护工程

鹤壁辛村李氏进土家族墓园位于鹤壁市新老城区快速通道南侧，辛村路口以西。2017 年 4 月，河南省文物考古研究院为配合该快速通道拓宽改建项目，对该墓地进行考古发掘。勘探及发掘结果表明，该墓地东西长约 75 米，南北宽约 20 米，占地近 1500 平方米，墓葬分布集中，排列有序，为明清时期李氏家族墓地。墓地布局清楚、构造完整，国内罕见，省内唯一，对完善明代墓葬体系、研究明清基层官绅墓葬制度与文化具有重大价值。部分墓葬内出现代表四方的明器神煞等诸多葬俗与当时盛行的堪輿学说息息相关，反映了明清时期民间朴素的风水观念，也是宝贵的民俗学材料。

鉴于发掘出土的珍贵墓葬遗址本体在雨水冲刷、机械震动、植物滋生等因素共同作用下，容易



墓葬整体打包提取吊装图

被破坏，同时《新增省道 225 安平线南水北调桥至水泥厂段改建工程跨越李氏家族墓园方案》施工过程中也会对墓葬本体造成二次破坏，为避免以上情况发生，2019 年 3 月，受鹤壁市公路局委托，河南省文物考古研究院文物科技保护中心历时 1 个月，圆满完成该墓园遗址保护性回填及 M6、M9 下沉保护工作。

(执笔：闫海涛 王鑫光)

科技考古

1. 动物考古

◆ 完善现生动物骨骼比较标本库建设，2019 年采集制作的标本如下：

动物种类	数量(件)	采集地	性别
双峰驼	12	内蒙古阿拉善	6 雄、6 雌
八眉猪(地方品种)	24	陕西定边	12 雄、12 雌
牦牛	2	内蒙古阿拉善	1 雄、1 雌
狍子	12	黑龙江逊克	6 雄、6 雌
贝类(50 多种)	2500	江西鄱阳湖	
东北马鹿	2	黑龙江黑河	1 雄、1 雌
梅花鹿	6	吉林双阳	3 雄、3 雌
鱼类(5 种)	15	黑龙江黑河	
东北野猪	12	黑龙江逊克	6 雄、6 雌

◆ 完成灵宝西坡、遂平李黄庄、鲁山望城岗等遗址出土动物骨骼鉴定与分析。

◆ 开展国家社科基金——新郑郑韩故城制骨作坊出土骨料的整理与研究工作。

◆ 与纽约大学世界古代研究中心 Roderick Campbell 教授合作，开展郑州商城出土骨制品研究。与牛津大学考古与艺术史研究实验室 Julia Lee - Thorp 教授合作，开展河南灵宝西坡遗址出土猪骨骼、牙齿科技分析和研究。与吉林大学边疆考古中心蔡大伟教授合作，开展郑韩故城和禹州大吕墓地出土马骨研究。

◆ 编辑出版《动物考古》(第 3 辑)。(执笔：侯彦峰)

2. 体质人类学

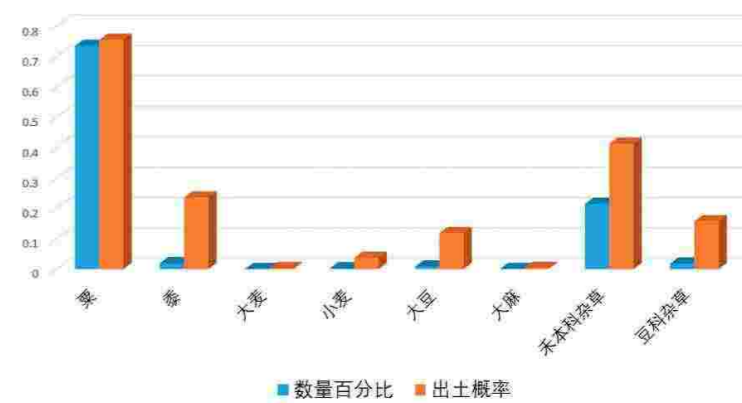
主要对郑州站马屯遗址、商水杨单庄遗址、鹤壁淇县鹿台遗址、南阳邓州王营遗址、南阳卢寨壁画墓、南阳百里奚墓地、南阳市卧龙岗武侯祠遗址和许昌大路陈遗址人骨进行了室内的清洗、性别年龄的鉴定、颅骨和肢骨的观察和测量、骨病和牙病的观察和统计等工作。完成“南阳百里奚西汉棺椁彩绘墓 M12 墓主人的体质人类学研究”和“邓州王营东周楚国墓地的牙齿病理观察”研究报告的撰写。

(执笔：孙蕾)

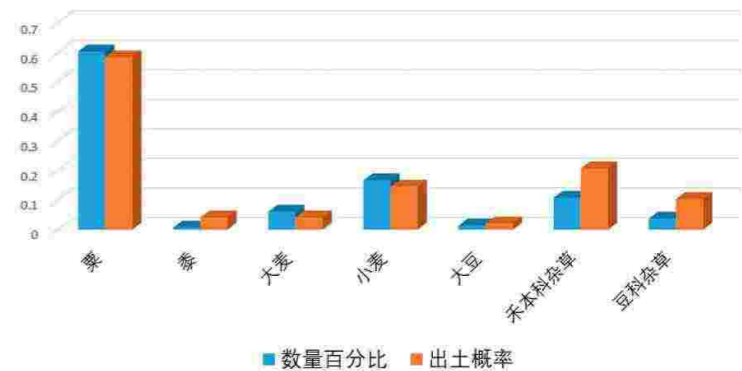
3. 植物及寄生物考古

2006—2008 年度关帝庙遗址共采集 1216 份浮选土样，浮选出土各类炭化植物种子将近十万粒，经过初步鉴定，出土的炭化作物种子种类有粟、黍、大豆、小麦、大麦、大麻 6 种，此外还出土了大量

商代样品出土农作物及杂草种子



汉代样品出土农作物及杂草种子



的禾本科杂草种子和豆科杂草种子，少量的葫芦科、葡萄属、紫苏、马齿苋等，以及酸枣、桃、梅等果核。

浮选结果表明关帝庙遗址在商代晚期为旱作农业经济，以粟作为主，黍、大豆为辅。小麦和大麦出现频率较小，作为新来的作物种类，在商代还没有被广泛地接受，且集中分布在少数遗迹单位，可能仅为少数人群食用。到了汉代，小麦大麦的地位不断上升，超过黍和大豆占据次要地位，伴出的田间杂草种子比重减少，说明农业技术在不断提升。此外，大量马齿苋种子集中分布在与祭祀相关的遗迹单位中，推测可能与祭祀活动相关。

(执笔：蓝万里)

资料信息管理与书刊编辑

图书资料管理

完成日常的图书库房管理工作，特别是防火、防盗、防霉等工作。

完成单位及各科室 2020 年全年报刊征订工作。做好日常的期刊杂志的收发及图书资料借阅、归还工作。

完成与兄弟单位图书的交换、赠送、接收工作。接收图书共计 626 本。其中与四川博物院交换图书 16 本，领回 2012—2018 年我院职工出版图书 266 本，接收陈家祥先生捐书 249 本，接收焦作文物考古研究院捐书 30 本。登记图书总账 316 本，录入电脑 280 本。整理 2009—2018《华夏考古》期刊合订本 50 本。完成盖章、贴条码、入库上架工作。

文物资料管理

完成纸质资料库房日常清洁、防火防盗、防虫防霉工作。接收南水北调工程文保项目 2006 年郟县鲁庄遗址发掘资料共计 25 份，淮阳平粮台遗址 M304 发掘资料一份，均已编号入库电子档备份。借出地图 4 份，已归还入库。

配合二里头夏都遗址博物馆开馆，借出登封王城岗、禹州瓦店照片 10 张，配合河南广播电视台《文博河南》栏目借出登封王城岗、郑州商城照片 42 张，均已归还入库。配合郑州商城展览、三门峡等地查找可移动文物普查资料若干。完成省文物局布置的库藏铁质文物自查工作。截至目前，完成院藏拓片

资料整理、建档（含电子档案）4500 余份，照片资料整理、建档（含电子档案）152 份，待下一步扫描后形成数据库基础资料。

整理登记发掘出土文物入库登记账，已登记宝丰清凉寺遗址、淮阳平粮台遗址 3000 多件。

文物库房

文物库房、标本室全年接待参观人数 80 余人次。

文物出入库管理：接收漯河郝家台文物 15 件。送中国科学院上海光学精密机械研究所测试文物 43 件。配合出版玉器目录，提取浙川徐家岭、鹿邑太清宫两处文物 114 件。接收淮阳平粮台遗址汉墓出土文物 135 件。接收郟县董庄墓地出土文物 2783 件。接收浙江省考古所归还借展文物 11 件。接收开封《玉礼中国展》归还借展文物 45 件。提取 30 件玉器进行检测。点交中国文物交流中心借展文物 4 件。

文物外展（借）工作：赴中国国家博物馆展出舞阳贾湖骨笛 1 件。借调到二里头夏都遗址博物馆文物共计 28 件。赴郑州市博物馆展出文物 143 件。国家博物馆借展文物 1 件。郑州市守望文明七十年展借出文物 48 件。二里头夏都遗址博物馆借出文物 7 件。慈溪博物馆借出文物 8 件（套）。浙江省博物馆借出文物 11 件。山西省博物馆借出文物 3 件。陕西历史博物馆借出文物 3 件。中国文物交流中心借展文物 4 件。浙江省博借展文物 11 件。山西博物院借展文物 3 件。河北博物院借展文物 13 件。慈溪博物馆借展文物 29 件。山西历史博物馆借展文物 29 件。宁波博物馆借展文物 13 件。配

合“新中国河南考古七十年成果展”向郑州博物馆点交布展文物 389 件（套）、图书 130 本（套）。撤展国家博物馆借展的浙川徐家岭青铜神兽及铁器共计 4 件。

《华夏考古》工作

1. 审阅稿件。截至目前，2019 年度共接收来稿 200 篇，已按既定计划在四个审稿季处理完毕。

2. 编校稿件。按时保质出版了全年 6 期杂志。2019 年全年共刊发各类稿件 80 余篇，其中考古报告 21 篇，各类论文 46 篇。

3. 杂志缴送和订阅。全年法定缴送杂志 372 本，邮寄订阅杂志 9053 本。

4. 根据相关要求，按时完成《华夏考古》2018 年度的出版年检、财务年检，以及杂志核验工作。

5. 按照规定，按时申领杂志条形码。

6. 编辑部全体人员按时完成出版专业技术人员继续教育的 48 小时面授课时与 24 小时的网授课时。

7. 先后推出若干组约稿子。如在 2019 年第 1 期推出“2017 年度全国十大考古新发现”新郑郑韩故城北城门遗址的发掘简报（《新郑郑韩故城北城门遗址春秋战国时期遗存简报》），以及在历史时期的考古工作中有着重大影响的开封北宋东京城顺天门遗址的发掘简报（《开封北宋东京城顺天门遗址 2012—2017 年勘探发掘简报》）。为庆祝中华人民共和国成立 70 周年，在 2019 年第 4 期推出专刊，以目前学界较为关注的“中原地区文明化进程”“城市考古保护”“大运河考古发掘”为主题，刊发我院在古城寨、平粮台等遗址发现的王湾三期文化和造律台文化相关材料。“大运河考古发掘”则集结了隋唐大运河中的浚县黎阳仓遗址、通济渠的南关段和济阳镇段的发掘简报。

华夏考古学术论坛

2019 年 4 月 23 日，举办“中韩古代文化形成和发展过程的合作研究”主题报告会，由韩国国立中原文化财研究所的学者进行了《古代食文化的考古学观察》与《制铁标本分析与制铁复原实验》的学术讲座。

《华夏考古》编辑部报告编写

完成我院《2018 文物考古年报》编校工作。

完成了《黄淮七省考古新发现（2018 年）》的编纂工作。

《淮阳平粮台》（上、下卷）一书正在艰难推进，计划在 2020 年出版。



《华夏考古》工作人员赴南阳黄山遗址调研

科研项目与成果

年度结项与承担科研课题

2019 年结项课题项目

王娟承担的河南省属科研院所基本科研业务费项目“2018 年度动物考古标本数据库现生动物骨骼标本制作和数据采集”于 2019 年 3 月完成结项。

韩朝会、高振龙承担的河南省社会科学规划项目“从墓葬材料看成周社会”于 2019 年 8 月完成结项，结项评价为优秀。

我院主持承担的指南针计划专项项目“动物骨骼遗存科学标本库及共享平台研发”于 2019 年 9 月完成结项。（项目主持人：马萧林；主要参加人员：侯彦峰、王娟）

赵清坡负责具体实施的三门峡地区旧石器考古调查试掘项目于 2019 年 11 月完成结项，结项评价为优秀。

辛革主持，孙凯、周通、朱树政等参与的河南省社科项目“河南明代藩王墓建筑琉璃成分分析及相关问题”结项，等级良好。

曹艳朋、孙凯参与的国家社会科学基金项目“浙川沟湾 2007—2009 年田野考古发掘报告”结项，等级良好。

衡云花承担的“郑县董庄墓地考古发掘资料整理”，于 2019 年 10 月经过我院学术委员会验收结项。

2019 年新承担课题

5 月，侯彦峰主持承担的郑州中华之源与嵩山文明研究会第六批课题“中原地区早期文明起源的业基础：西坡遗址猪属遗存的生物考古研究”立项。

6 月，王娟承担的河南省属科研院所基本科研业务费项目“中国家兔起源初步研究”获批。

6 月，张凤承担的河南省属科研院所基本科研业务费项目“古代石磨实用功能再探讨（续）”获批。

6 月，曹艳朋承担的河南省属科研院所基本科研业务费项目“驻马店薛庄遗址古代人地关系研究”获批。

6 月，赵清坡承担的河南省属科研院所基本科研业务费项目“平顶山地区旧石器考古调查”获批。

6 月，郭冰承担的河南省属科研院所基本科研业务费项目“文物考古纸质资料资源数据库建设暨馆藏拓片的整理与研究”获批。

6 月，刘欣承担的河南省属科研院所基本科研业务费项目“叶县文集遗址出土瓷器制作工艺研究”获批。

正在进行的课题

孙蕾承担的河南省属科研院所基本科研业务费项目“豫北地区西晋至明清时期人群的种系特征与健康状况研究”正在进行中。

韩朝会、高振龙继续承担的国家社科“河南淇县宋庄东周贵族墓地考古发掘研究报告”正在进行中。

蓝万里承担的国家社科重大项目“中国古管乐器文献及文物资料集成与研究”（项目号：17ZDA245）中子课题四“贾湖遗址三批出土的骨龠（骨笛）综合考察与研究”正在进行中。

魏兴涛主持、周立刚等为子课题主持人，吴伟华、侯彦峰、高振龙、孙蕾、蓝万里、王娟等参与的国家社会科学基金重大项目“李家窑虢国都城遗址考古资料整理与综合研究”正在进行中。

张凤参与的国家社会科学基金项目“古代亚欧大陆面粉加工技术的比较研究”（批准号：

17CKG018）正在进行中。

王鑫光承担的“三门峡虢国墓地 M2009 虢仲墓出土铜礼器制作技术研究”项目正在进行中。

衡云花承担的我院经费支持的三门峡市量仪厂、纺织厂等墓地考古发掘资料整理工作正在进行中。

科研成果

专著

朱树政主编：《商水杨单庄墓地》，大象出版社，2019 年 8 月。

胡永庆、马俊才、杨树刚：《中国出土青铜器全集：河南》，科学出版社，2019 年。（参与东周铜器条目撰写）

期刊论文

余洁、樊温泉：《河南新郑郑韩故城北城门遗址春秋战国时期遗存发掘简报》，《华夏考古》2019 年第 1 期。

赵宏：《宝丰清凉寺汝窑 2014 年发掘简报》，《华夏考古》2019 年第 1 期。

孙凯、许鹤立等：《河南荥阳明代周懿王墓发掘简报》，《华夏考古》2019 年第 2 期。

孙蕾、孙凯：《明代周懿王墓及附葬墓人骨研究》，《华夏考古》2019 年第 2 期。

闫海涛、孙凯、唐静：《明代周懿王墓壁画颜料的科技分析》，《华夏考古》2019 年第 2 期。

王树芝、孙凯：《明代周懿王墓及附葬墓出土木质葬具鉴定及相关问题》，《华夏考古》2019 年第 2 期。

周立刚、孙凯、孙蕾：《明周懿王墓地出土人骨稳定碳氮同位素分析》，《华夏考古》2019 年第 2 期。

赵清坡（第 3）：《河南浙川坑南遗址北区 2016—2017 年度发掘简报》，《华夏考古》2019 年第 3 期。

周润山、刘海旺：《河南商丘通济渠南关段遗址第二发掘区考古发掘简报》，《华夏考古》2019 年第 4 期。

樊温泉：《郑韩故城近年来重要的考古发现与研究》，《华夏考古》2019 年第 4 期。

王娟：《家兔驯化历史的考证》，《南方文物》2019 年第 4 期。

杨树刚（第 6）：《黄沁平原地貌演化与古聚落形态关系研究》，《地域研究与开发》2019 年第 4 期。

曹艳朋：《河南淮阳平粮台遗址 2018 年度发掘简报》，《华夏考古》2019 年第 5 期。

李素婷、聂凡、曹凌子等：《郑州小双桥遗址 2014 年 IVA02 区发掘报告》，《华夏考古》2019 年第 5 期。

胡永庆：《楚都丹阳研究的新进展》，《华夏考古》2019 年第 5 期。

朱树政：《河南淮阳平粮台 M17 发掘简报》，《中原文物》2019 年第 5 期。

朱树政：《河南淮阳平粮台 M25 发掘简报》，《社会科学》2019 年 8 月。

朱树政：《河南淮阳平粮台 M49 发掘简报》，《社会科学》2019 年 10 月。

孙蕾、王巍、曾庆硕、李彦桢：《南阳卢寨元末壁画墓 M1 的墓主人夫妇体质状况研究》，《华夏文明》2019 年 10 月（中）。

高振龙：《河南鹤壁辛村聚落遗址》，《大众考古》2019 年第 6 期。

赵宏、赵斌：《宝丰汝窑博物馆藏白釉珍珠地鹭鸶蟾蜍荷塘纹梅瓶》，《理财·收藏》2019 年第 3 期。

Yanfeng Hou, Roderick Campbell, Yan Zhang, Suting Li. Animal use in a Shang Village: The Guandimiao zooarchaeological assemblage. International Journal Osteoarchaeol. 2019,1-11.

赵清坡（第 5）.Further Evidence of Organic Soft

Hammer Percussion and Pressure Retouch from Lingjing (Xuchang, Henan, China). Lithic Technology,2019,44(2):100-117.

赵清坡 (第6) . Engraved bones from the archaic hominin site of Lingjing, Henan Province. Antiquity. 2019,93(370):886-900.

蓝万里 (第三作者) . Cereal processing technique inferred from use-wear analysis at the Neolithic site of Jiahu, Central China. Journal of Archaeological Science: Reports,2019, 23: 939-945.

Lei Sun, Kate Pechenkina, Yanpeng Cao, Hai Zhang, Xueyi Qi. Cases of endocranial lesions on juvenile skeletons from Longshan cultural sites in Henan Province, China. International Journal of Paleopathology,2019,26.

赵清坡 (第1) . New discoveries from the early Late Pleistocene Lingjing site (Xuchang). Quaternary International,2019. <https://doi.org/10.1016/j.quaint.2019.12.10>.

樊温泉等: What is that big thing on your head? Diagnosis of a large frontoparietal lesion on an Eastern Zhou skull from Henan, China, International Journal of Paleopathology,2019,26:84-92.

专著中析出论文

赵宏:《河南焦作宋元瓷窑与山西河津金元瓷窑的比较研究》,载《山西河津窑研究》(中国古陶瓷研究第二十四期),科学出版社,2019年。

吴伟华:《东周齐国殉马葬俗的考古学观察》,载《传承与创新——考古学视野下的齐文化学术研讨会论文集》,上海古籍出版社,2019年。

衡云花:《宋金元时期豫晋制瓷业的发展与交融》,载《山西河津窑研究》(《中国古陶瓷研究》第二十四期),科学出版社,2019年。

马俊才、李辉、杨树刚、曹艳朋:《河南三门峡市大唐火电厂墓地重要考古发现》,载《黄淮七

省考古新发现(2011—2017年)》,大象出版社,2019年。

樊温泉:《河南新郑郑韩故城北城门遗址》,载《黄淮七省考古新发现(2011—2017年)》,大象出版社,2019年。

樊温泉:《桐柏月河墓地铜器铸造工艺研究》,载《商周青铜器铸造工艺研究》,科学出版社,2019年。

张凤:《黄河下游地区汉代水利建设与农业生产》,载《汉代海上丝绸之路考古与汉文化》,科学出版社,2019年。

李一丕:《中国最古老的长城——楚长城调查、发掘与保护》,载《双墙对话:哈德良长城与中国长城保护管理研讨会文集》,文物出版社,2019年。

张凤:《汉代农作物的考古发现与认识》,载《考古学视角下的秦汉家庭与日常生活学术研讨会论文集》,科学出版社,2019年。

马俊才:《从三晋诸侯王陵管窥田齐王陵》,载《传承与创新——考古学视野下的齐文化学术研讨会论文集》,上海古籍出版社,2019年。

荣誉

魏兴涛独著的《仰韶文化东庄类型研究》一文获得2019年度河南省哲学社会科学优秀成果三等奖。

孙凯参与整理的《荥阳后真村》考古发掘报告荣获河南省社会科学优秀成果二等奖。(证书编号:2018—118)

中蒙联合考古队在蒙古国后杭爱省高勒毛都2号墓地的考古发现被美国《Archaeology》杂志评选为2019年度世界十大考古发现。

其他

牛爽、李标考取了“文物保护责任设计师资格”。

学术交流

本单位主办或承办的学术活动

2019年10月23—25日,由河南省科学技术史学会、河南省文物考古研究院、驻马店市科学技术协会、驻马店文化广电和旅游局主办,驻马店市文物考古管理所、驻马店市博物馆协办的“天中论剑——中原古代铸剑技术及剑文化产业发展论坛”,在驻马店市召开。我院马俊才和武志江分别以《郭庄论剑》和《信阳楚墓新出土铜剑形制分析》为题作了汇报。

12月27—29日,由我院与三门峡市文化广电和旅游局承办的“中原地区文明化进程研究暨三门峡仰韶文化考古新进展学术研讨会”在三门峡召开,刘海旺、魏兴涛、樊温泉、张小虎、李世伟、李金斗等参加了会议,魏兴涛做了《灵宝盆地新石器时代聚落考古调查及初步研究》的学术报告。

参加外单位举办的学术活动或培训

1月19日,李一丕赴北京参加国家重大社科基金项目“全国明长城调查资料整理与研究”开题报告会,并参与承担项目的研究工作。

2月,李素婷参加古代陶器制作工坊研究学术研讨会,做了《郑州小双桥遗址近年考古发现与研究及小双桥遗址岳石文化风格陶器成分分析》报告。

5月,李素婷参加商代郑州与盘龙城出土陶器

分析讨论会。

4月19日,樊温泉应陕西历史博物馆邀请,在“历博讲坛”做了《庙底沟遗址的考古发掘与研究》专题讲座。

4月20—21日,樊温泉参加了中国社会科学院考古研究所西安举办的“手工业考古·长安论坛”,并做了《制陶工业视角下的郑韩故城》的学术报告。

7月21—26日,赵清坡参加山东大学文化遗产研究院举办的“人类起源、演化及文化遗产最近进展学术研讨会”,并做报告《许昌人遗址2017年石制品最新研究》。

8月3日,樊温泉赴北京参加了北京文博文化事业发展研究中心组织召开的庙底沟仰韶文化博物馆陈列大纲评审会,并做了主题发言。

8月6—13日,赵清坡参加广西民族博物馆举办的广西田东新立坡顶旧石器遗址研讨会。

8月9—13日,张凤赴张掖参加“丝绸之路与秦汉文明国际学术研讨会”,并提交了论文。

8月29—9月1日,樊温泉赴山东滕州参加了“苏鲁豫皖地区商周时期考古学文化学术研讨会”,并做了《近年来河南地区东周时期重要考古发现》和《豫东地区夏商周考古发现研究与展望》的主题发言。

8月29—31日,吴伟华在山东滕州参加了由

山东省文物考古研究院、山东大学及滕州市政府主办的“苏鲁豫皖地区商周时期考古学文化学术研讨会”，汇报题目为《郑州小双桥遗址性质考辨》。

8月30—31日，杨树刚赴山东滕州参加“苏鲁豫皖地区商周时期考古学文化学术研讨会”，并在大会上做了《豫东夏商考古的回顾与展望》的发言。

8月30日，马俊才赴山东滕州参加“苏鲁豫皖地区商周时期考古学文化学术研讨会”，并提交了论文《郑韩两国墓室加固技术探讨》。

9月25—28日，张凤赴西安参加“汉阳陵与汉文化研究”学术研讨会（第二届），并提交了论文。

9月25—26日，李一丕参加省文物局在平顶山举行的“河南省长城管理人员培训班”，并在培训班上做了《〈河南省楚长城保护规划〉解读》的讲座。

9月28—30日，衡云花参加“第十一届禹州钧瓷文化节——茌庄窑高峰论坛”学术研讨会。

10月17—21日，赵宏、衡云花参加了“中国古陶瓷学会2019年年会暨河津窑与宋元窑业技术交流”学术研讨会，并分别在会上做了题为《宋金元时期豫晋制瓷业的发展与交融》和《河南焦作宋元瓷窑与山西河津金元瓷窑的比较研究》的学术报告。

10月17—22日，樊温泉赴良渚参加国家考古遗址公园十周年庆典暨首届国家考古遗址公园文化艺术周，并做了《发掘保护视野下的郑韩故城国家考古遗址公园》的学术报告。

10月30—31日，李一丕赴延庆八达岭参加了

中国长城文化学术研讨会，并在分会场做了题为《近年来河南楚长城研究与保护的新收获》的报告。

10月，侯彦峰赴西安参加第十届全国动物考古学研讨会，并以《三维骨骼模型在动物考古学中的应用》为题进行了学术汇报。

10月20日—11月2日，李素婷、梁法伟、唐静、张凤随河南省文物局组织的代表团赴意大利参加了为期14天的“文化遗产预防性保护技术”的培训班。

11月4—7日，李一丕在金山岭参加第二届中英双墙对话暨第二届长城保护联盟年会，并做了题为《楚长城最重要的关塞——方城塞考古工作收获》的报告。

11月5—7日，刘海旺、魏兴涛、梁法伟等赴青岛参加第九届黄淮七省考古论坛，魏兴涛做了《夏文化研究考古工作总计划》和《灵宝城烟遗址发掘成果》的报告。

11月6日，马俊才在山东青岛参加黄淮七省考古论坛，大会发言《河南南阳黄山遗址考古新发现》。

11月8—10日，蓝万里参加厦门大学召开的第八届全国植物考古会议，提交了《荥阳关帝庙遗址植物大遗存初步分析》的报告，并主持分会场汇报。

11月11—17日，樊温泉赴韩国参加“中韩古代文化形成和发展过程合作研究”项目学术交流，并做了《千年古都，再现辉煌》的学术报告。

11月22—24日，刘海旺、胡永庆、马俊才、武志江赴湖北省荆州市参加“湘鄂豫皖楚文化研究

会第十六次年会”，武志江汇报了《潢川县余楼墓地2018—2019年的考古工作》。

12月1—4日，赵清坡参加中国科学院古脊椎动物与古人类研究所举办的“北京猿人第1头盖骨发现90周年国际古人类学学术研讨会”。

12月7—9日，王娟参加四川大学“亚洲山地考古联合实验室学术工作坊（二）：青藏高原动物考古进展”学术研讨会。

12月8—9日，蓝万里参加中国水稻研究所在杭州召开的“中国稻文化与产业发展研讨会”。

12月12—14日，衡云花参加“淄博窑与中国北方窑业技术交流”学术研讨会暨“山东省考古学会山东古陶瓷研究会”成立大会，并做了题为《河南省古瓷窑址考古发现与研究》的学术报告。

12月14—15日，樊温泉赴日本参加“东北亚青铜文化比较研究”国际学术研讨会，并做了《近年河南地区两周青铜器考古新发现》的学术报告。

12月14—17日，杨树刚、王娟赴上海参加“第四届世界考古论坛·上海”，提交了《从近年考古新发现看郑州商城布局规划》的论文。王娟做了口头报告《History and origins of Chinese domestic rabbits》。

12月16—20日，魏兴涛、赵文军、穆俊红、闫海涛赴日本奈良文化财研究所进行合作研究交流。

12月22—24日，赵清坡参加国家文物局举办的中外联合考古项目工作会议，并做报告《博高利亚湖遗址2019年考古调查、发掘》。

合作交流

3月14日，李一丕受邀在郑州大学城市规划设计研究院做《楚方城之东北转角防御体系研究》的学术报告。

5月6—9日，王娟和防城港市博物馆合作，对社山遗址贝类遗存进行鉴定工作。

5月26日—6月2日，韩凯英参加中国文化遗产研究院主办、国检珠宝培训中心协办的“玉石金银文物保护修复研修班”。

6月12—16日，衡云花参加中国会展经济研究会组织的“第三届中英展陈策划大师实训营”培训。

6月30日—7月4日，王娟参加复旦大学文博系2019年度FIST课程“中国新石器时代考古”。

7月8—14日，王娟参加北京大学实验考古暑期课程——鱼类考古，并做讲座《谈谈中国考古遗址出土的贝壳》。

7月22—28日，王娟参加北京大学实验考古暑期课程——骨器制作实验课程实践。

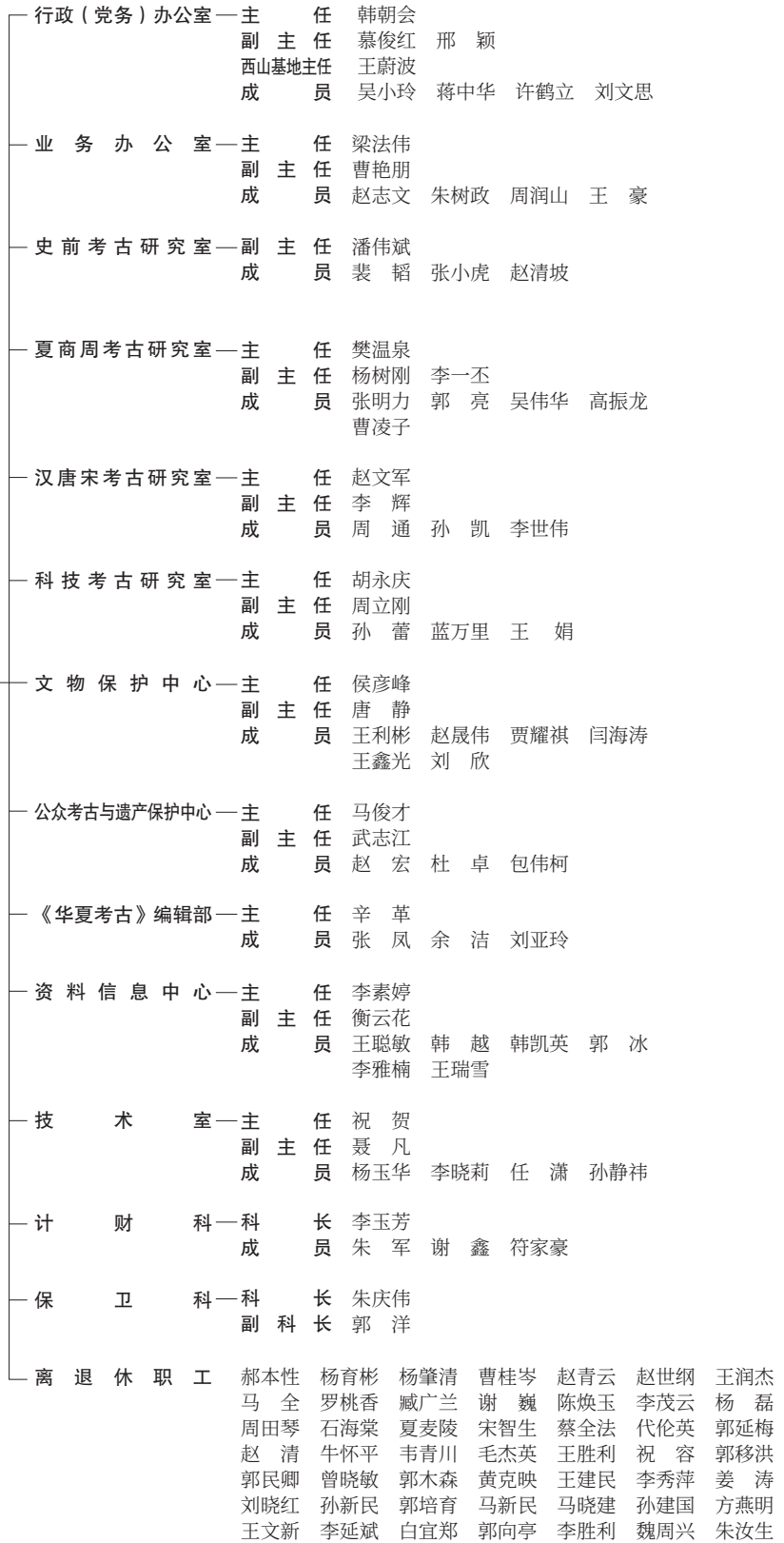
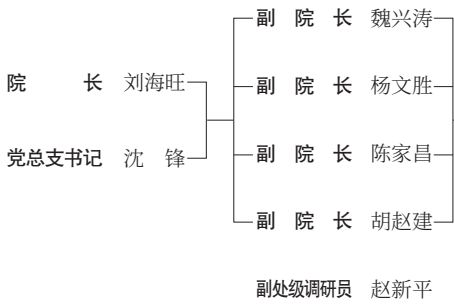
9月1—6日，李素婷、衡云花参加国家文物局组织的“全国博物馆展览策划与展陈提升培训班”。

11月13日，王娟在中国科学技术大学做了《谈谈中国考古遗址出土的贝壳》报告。

11月17—23日，韩凯英参加国家图书馆举办的“民间古籍收藏与保护培训班”。

12月6日，王娟在四川大学做讲座《中国家兔起源考证》。

机构设置



河南省文物考古研究院

中国·郑州市陇海北三街九号 邮编：450099

TEL:86-0371-66322065

E-mail:hxkg@chinajournal.net.cn