

河南省文物考古研究院

# 文物考古年报

## 2015



□ 信阳城阳城八号墓前室出土耳杯

概述 ..... 2

## 壹 田野考古

一、考古调查	6
二、配合基本建设考古发掘	7
(一) 中原油田—开封输气管道工程	7
(二) 孟平铁路增建二线工程	7
(三) 机场至西华高速公路二期工程	9
(四) 灵州—绍兴±800KV特高压 直流输电线路工程(河南段)	10
(五) 出山店水库	11
(六) 中核新能源叶县马头山风电项目	11
(七) 城镇基本建设工程	12
(八) 抢救性发掘	16
三、科研课题考古发掘	18
(一) 灵井许昌人遗址	18
(二) 舞阳张王庄遗址	19
(三) 淮阳平粮台遗址	20
(四) 信阳城阳城	21
四、公众考古与遗产保护	22

## 贰 文物保护与科技考古

一、文物保护	23
二、动物考古研究	25
三、体质人类学研究	26
四、植物考古	27
五、寄生物考古	27
六、文物绘图、摄影与图书资料	27

## 叁 科研成果

一、年度结项与承担科研课题	28
二、获奖情况	28
三、出版、发表学术成果	29

## 肆 学术交流

学术交流 ..... 30

机构设置一览 ..... 32

# 概

# 述

贯彻“保护为主，抢救第一”的文物工作方针，完成了省内水库、铁路、公路、输气管线、特高压、城市建设等一些基本建设中的文物保护工作。为全省经济建设提供技术支持和服务，为打造华夏历史文明传承区提供资源储备和智力支持。

大型基本建设文物保护规划和完工报告编制。全年完成出山店水库、蒙华铁路、郑万高铁、郑合高铁、太焦高铁、鄂安沧燃气管道、驻马店国道107拓宽、驻马店市驿城区练江河南北支流节水灌溉工程、西气东输三线、平顶山93MW光伏项目、华润新能源平顶山风电项目、国道107官渡黄河桥、引江济淮工程（河南段）等13个项目的考古调查与文物影响评估工作，以及郑州市运和启园房地产项目涉及大运河、回民中学停车场项目涉及郑州商城、新郑市双洎河治理工程、幸福港湾住宅项目、阳光港湾住宅项目、盛世嘉苑住宅项目、维也纳春天住宅项目涉及郑韩故城等7个项目的文物影响评估工作。为省文物局批复省内大型基本建设工程选址意见提供了可靠依据，为建设工程项目核准提供了依据和基础材料。编制完成博洛煤层气输气管道工程、中原油田一开封输气管道工程（开封段）、锦郑成品油管道工程、商登高速郑州段、宁西铁路增建二线工程（南阳段）等5个工程的文物保护工作报告，及时交付建设方并协助其办理省级文物行政主管部门的施工许可函件。

做好水库、铁路、公路、输气管线等重点建设项目中的文物保护工作。配合出山店水库工程项目，对控制性文物保护单位孙寨遗址进行了考古勘探和发掘，完成考古勘探面积160万平方米，基本搞清了孙寨遗址的分布范围与堆积状况，已完成考古发掘面积600平方米，在此基础上编制完成孙寨遗址考古勘探报告与考古工作计划。配合灵州至绍兴特高压建设工程项目考古发掘，在信阳固始吕岗遗址发掘300平方米。在驻马店正阳润楼遗址发掘600平方米，发现墓葬12座，灰坑25个，出土铜器有觚、爵、尊等，铜器带族徽铭文，为商代晚期方国研究提供了一批新材料。在驻马店汝阳大蔡庄遗址发掘600平方米，确认汉代至宋元时期聚落一处，发现汉代至宋元时期灰坑30多个，出土砖瓦等建筑材料和陶瓷器等生活日用器物。在西平同心寨遗址发掘200平方米，发现了元末明初的一个聚落遗址，为了解当时社会下层的生活状况提供了新资料。配合孟平铁路增建二线工程考古发掘，对襄城县柏宇岗古墓群进行了考古勘探和发掘，共发掘古墓葬85座。对漯河冯庄遗址进行了勘探和发掘，发掘面积300平方米，发现古代陶窑、墓葬、灰坑等遗迹。对平顶山蒲城店遗址进行了勘探和发掘，发掘面积600平方米，主要发现有汉代道路、灰坑等遗迹。配合中原油田至开封输气管道建设工程考古发掘，对兰考考城故城和兰考东昏故城遗址进行了抢救性勘探发掘，考城故城发掘面积200平方米，东昏故城遗址发掘面积100平方米；对清丰县纸房乡武强镇村墓地、濮阳县户部寨乡李道期墓地、柳屯镇毛小寨墓地等进行了勘探和发掘，共计发掘700平方米，勘探30000平方米。配合博洛煤层气管道工程建设考古发掘项目，在温县夏庄发掘墓葬59座，其中44座为汉代墓葬，余为战国墓葬。配合机场至西华高速二期工程的考古发掘，在中牟你悟岗遗址和墓地发掘400平方米。配合省道370线巩义段扩建工程的考古发掘，对巩义

窑址进行了勘探和发掘。

积极配合大型企业重点工程建设项目，为全省经济建设大局服务。配合中核新能源叶县马头山风电场项目建设，承担了叶县马头山楚长城遗址的考古调查、勘探与发掘工作；在“方城凹口”通道内，叶县保安镇后古城村勘探出东周城址一座，城址面积约10000平方米。

配合国家城镇化建设战略，积极做好郑州、新郑、焦作等城市基本建设中的文物保护工作。郑州工作站配合南仓110千伏变电站、商城变电站项目等基建工程对郑州商城遗址发掘了2300平方米，在两处地点发现了商代及其以后的灰坑、灰沟、墓葬、水井等遗迹，为进一步研究郑州商城遗址的布局提供了新材料。

新郑工作站配合新郑市城关乡西城花园·南苑小区、新郑市公立医院、蓝晶置业溪水湾、海虹景置业西城花园三期、新郑市实验中学、成益置业维也纳春天二期、新郑市二水厂管网改造、梨河中心社区、新郑市住建局中华南路拓宽、文化路北延等基建工程，清理两周墓葬1100余座，灰坑50余座，马坑4座，陶窑12座，水井6眼，共出土铜、玉、石英、玛瑙、陶等各类质料文物数千件。配合焦作市城乡一体化示范区黄河路拓宽工程的发掘，对焦作市朱庄村3号墓进行了考古发掘。

**以课题性考古项目为中心，积极开展主动性考古调查与发掘工作**

继续对灵井许昌人遗址进行考古发掘，2015年是灵井许昌人遗址的第11个考古发掘年份，已发掘面积近500平方米，而整个遗址面积在30000平方米以上。在往年出土2个基本完整的古人类头骨之后，于5月首次发现2块古人类肢骨化石。截止目前，灵井许昌人遗址已发现至少9个古人类个体，包括老年、壮年和未成年各个阶段的化石标本。近年古人类化石的集中出土，使灵井许昌人遗址成为继周口店中国猿人遗址之后，我国境内发现古人类化石最多的遗址。今年出土的肢骨化石，进一步证明该遗址在中国现代人起源研究中具有重要意

义。此次发掘是由河南省文物考古研究院和中国科学院古脊椎动物与古人类研究所专家共同完成的。除了古人类化石以外，在第11层还发掘出土了1000多件哺乳动物化石和加工精美的石器。石器中小型手镐和钻具制作精致，左右对称，可代表本遗址石器制作的最高水平。同时，大量石器、动物和人类化石在第11层出现，说明该层所代表的时期是古人类最繁盛最辉煌的时期之一。

对贾湖遗址（张王庄）进行勘探和发掘，年度完成发掘面积380平方米，发现有裴李岗文化和仰韶文化遗存，发现的遗迹类型主要有房址、灰坑、灶等，对了解贾湖及周边遗址文化内涵具有重要意义。

对淮阳平粮台遗址进行考古勘探和发掘，本年度共完成考古普通勘探面积2万平方米，重点勘探面积近1万平方米。经勘探，确认平粮台古城外存在有龙山时期的环境。古城内堆积深厚，文化遗存丰富。目前发现有30处龙山时期的房基。从勘探的情况看，东部房基大致呈东西向排列，多为排房建筑，而西北部台地上房基则面积明显较大，垫土较厚，房屋等级似乎较高，这为寻找平粮台遗址“宫殿”类建筑提供了线索。考古发掘面积1000平方米。清理出房基2座、沟7条、灰坑108座、道路2条、墓葬32座、窑址1座、灶1座、台基2座。在平粮台古城南部新发现两组陶排水管道，位于倒“品”字形陶排水管道的东部。还发现排列整齐的龙山时期土坑竖穴墓葬8座，随葬品有罐、壶、盆等，应该是一处龙山时期的墓地。此次平粮台遗址发现的这些墓葬，对研究中原地区龙山时期的埋葬方式具有重要的学术意义。

继续实施“信阳地区先秦城址考古学调查”项目，在城阳城址发掘900平方米，在南城北部发现东汉夯土基址区。目前基本搞清南城东墙与北城南墙的建造时序，可从层位上证明，南城比北城早。在城阳城址8号墓的发掘工作中，科技考古、安全保卫、传统考古多有创举，目前已

经将各侧室椁板揭开。前室与南、北侧室被盗，后室与主室相对完整。器物正在清理。在黄国故城考古工作中，完成城址西北部分4平方千米面积的低空摄影考古测量工作，在东墙中部布设探沟1条，城内南部布探方4个，完成发掘面积460平方米。

继续对三杨庄汉代聚落遗址进行考古调查、勘探，以三杨庄汉代遗址为中心对周边进行了考古调查，并先后对内黄井店乡岸上村、内黄县西关、内黄县西南杨庄、梁庄镇二杨庄、宋小寨、许拐、李新寨、段村等进行实地调查。并在内黄县西关、井店乡岸上村提取了资料和土样。对颍项帝陵陵园内外进行了钻探，该陵区地貌均为风积的沙岗地，高出附近地面2~3米。钻探面积约130000平方米，发现了汉代大面积的建筑遗址2处，明清建遗址2处。

继续实施国家大遗址保护项目北宋开封东京城新郑门遗址考古发掘。对新郑门门址南半部分遗存开始进行清理发掘，发掘面积1000平方米，目前正在清理地层上部两处清代院落，这两处院落保存完好。

继续对宝丰清凉寺进行考古发掘，为了解宝丰清凉寺汝窑民用瓷和御用瓷的关系及过渡问题等，在中心烧造区南部，发掘面积150平方米，发现宋代池1个、明代作坊1处、沟1条、灰坑等遗迹，出土器物标本100余袋。这次发掘对研究汝窑区域烧造历史和烧造性质具有重要意义。

积极争取省级财政资金，开展区域系统考古调查和抢救被盗墓葬。本年度开展的区域系统调查项目主要有河南省旧石器考古调查与试掘、濮阳瑕丘遗址调查及勘探与发掘、郑州西北郊地区古文化遗址调查、淅川龙城水下考古发掘调查及丹江口库区周边地区考古地理信息综合研究、周口地区颍河流域古文化遗址调查与研究。抢救的被盗墓葬主要有禹州大吕墓地和叶县大竹园“双

冢子”墓地。

#### 继续加强我院科技考古资料 标本库建设和研究工作

动物考古实验室，制作现生哺乳动物骨骼比较标本80具。赴江西南昌收集贝类标本50种，1000余件；赴丹江库区收集鱼类标本15种，90余件。完成了禹州瓦店遗址、新郑双楼东周墓地、河北蔚县三关遗址、淇县宋庄墓地、平顶山蒲城店遗址出土动物骨骼的整理和报告撰写工作。向“动物考古标本数据库”录入现生动物骨骼比较标本数据3000余条。古人类学实验室，主要对焦作聂村商代晚期墓葬人骨、鹤壁淇县宋庄东周人骨、新郑天利周代墓地人骨、浙川下寨六朝至明清墓葬人骨、新郑坡赵东汉晚期墓葬人骨、新郑马陵岗墓葬人骨和西平上坡遗址墓葬人骨进行了室内的清洗、性别年龄的鉴定、颅骨和肢骨的观察和测量、骨病和牙病的观察和统计等研究工作。植物考古与寄生物考古，完成荥阳薛村、黄国故城、信阳城阳城遗址植物大遗存的分析鉴定工作。开展西平上坡遗址浮选样品的分析鉴定工作。开展三门峡大唐电厂秦人墓地人骨腹土样品和新乡世纪宏铭遗址样品的寄生物考古工作。

#### 以科技保护推动文物考古事业的发展，努力开展各项保护研究工作

按照省文物局安排，继续举办河南省青铜文物保护修复培训班，来自全省12个地市的22名保护修复骨干参加了本期培训。我院作为承办单位，负责本次培训的组织、服务工作。该期培训班已于年底完成。

继续实施可移动文物修复保护和土遗址加固保护项目。1、继续进行潮湿土遗址防风化加固材料的制备研究和干缩变形木质文物的复原研究，进行河南省重点科技攻关项目“丙烯酸复合凝胶材料在土遗址保护中的应用研究”项目，全面完成了三杨庄遗址的现场加固保护工作，经过近一年来的观察表明保护效果较为理想，为潮湿土遗址加固保护难题的解决提供了新选择。2、受中国文化遗产研究院委托，继续

对南京大报恩寺出土干缩变形阿育王塔进行复原研究和保护工作。3、完成了《荥阳小胡村墓地合金技术分析》，对该墓地出土部分青铜器进行了采样，合金组成和金相组织分析，分析报告已完稿。4、《鹤壁宋庄墓地出土青铜器制作技术分析》，完成该墓地出土青铜器的铸造技术考察和合金技术分析工作，表面铸造信息摄影采集、合金金相组织分析、合金成分分析等工作已完成，初稿已完成。5、完成三门峡崤函古道现场调研、取样、X射线分析检测、样品破坏试验及报告编写。

为省内多个考古项目编制文物保护修复方案，实施多项保护修复工作。制定完成的保护方案10项，主要包括：《三门峡虢国博物馆藏青铜器保护修复方案》、《安阳市文物考古研究所藏青铜器保护修复方案》、《洛阳市文物考古研究院藏青铜器保护修复方案》、《洛阳市文物考古研究院藏陶瓷器保护修复方案》、《信阳博物馆藏青铜器保护修复方案》、《信阳博物馆藏汉代独木舟保护修复方案》、《平顶山文物管理局藏青铜器保护修复方案》、《林州市博物馆藏青铜器保护修复方案》、《鹤壁市博物馆藏青铜器保护修复方案》、《南阳唐河博物馆文物保护修复方案》、《河南信阳市城阳城址八号墓葬保护预案》。完成了洛阳回洛仓遗址、含嘉仓遗址、东周王城城墙三个遗址保护方案立项报告编制工作。全年完成南水北调（浙川）青铜器保护修复11件。完成三门峡虢国博物馆青铜器保护修复100件，玉石器40件。完成淮阳博物馆青铜器保护修复77件。

考古发掘现场保护工作。7月，完成新郑市双马坑整体保护提取工作。9月，保护中心参加信阳城阳城遗址墓葬出土文物的现场保护工作，现场提取考古遗迹面5平方米。完成了禹州市大吕墓地车马坑整体提取现场取样及提取方案的编制工作。

文物科技保护实验室提升工作，进一步完善了保护实验室、保护修复室的提升设计工作。对

共聚焦、偏光、体式、金相等显微镜、气质联用仪、离子色谱、冷冻干燥机、冷冻切片机以及激光拉曼光谱仪等设备进行了安装调试及培训。目前，随着我院保护实验室功能提升，各个项目的陆续完成，一个集可移动文物综合信息提取与解读、遗址博物馆本体保存微环境探测、监控与环境适应性保护技术研发、传统保护技术的解析与改进、新材料、新技术的研发与保护效果评价为一体的规范化文物保护研究平台已初具规模。

#### 积极参与承担国家大遗址保护规划编制和国家考古遗址公园建设项目申报和建设，为地方文化建设和繁荣提供智力支持和技术保障，服务社会发展

2015年是我院文物保护类项目规划编制开局之年。完成《南阳市十里庙遗址文物保护规划》、《漯河市古城遗址文物保护规划》的编制工作和《柘城县柘城故城文物保护规划》立项工作考古调查，正在进行《方城县八里桥遗址文物保护方案》、《叶县楚长城文物保护方案》编制的考古调查工作。在这些工作中突出我院把控和新发现地下古遗址墓葬的能力，形成我院文物保护规划类项目编制工作的特色。根据不同遗址墓葬的特色进行不同的规划，特别是展示方面的设计，保证遗址墓葬各有特色，避免千篇一律。编制了《2015年柘城县柘城故城考古调查钻探工作报告》，为古城文物保护规划的立项提供了必备的考古资料。

#### 积极开展可移动文物普查工作

自2013年12月开始普查登录以来，我院积极筹措人力、物力努力做好这项工作。2015年又采买多批新的普查设备及办公用品用于可移动文物普查。截至目前，我院已完成近30万件（套）文物的普查、录入、拍照及信息上报工作。

#### 加强考古资料整理项目管理，推进积压考古资料整理，办好学术期刊《华夏考古》，积极争取多出成果

继续加强考古发掘资料的整理工作。争取省级财政经费，抽

#### 学术交流会议

认真组织力量承办、协办或参加国内外学术会议。7月，我院承办的“夏商周时期的中原与周边暨纪念郑州商城发现60周年和韩维周、安金槐、邹衡先生学术成就研讨会”在郑州顺利召开。11月，我院承办的“湘鄂豫皖楚文化研究会第十四次年会”在信阳召开。11月，我院举办的“中韩·韩中冶铁文化与农业发展研讨会”在郑州召开。12月，我院举办的“中原古代丝绸之路与大运河学术研讨会”在郑州召开。

全年我院20余位研究人员分别参加了“第22届国际历史科学大会济南章丘卫星会议比较视野下的龙山文化与早期文明”、“第六届全国动物考古学研讨会”、“陕西史前考古龙岗论坛”、“纪念石家庄河遗址考古60年学术研讨会”“黄河流域史前陶器与文明·社会学术研讨会”、“艺术品和文物信息数字化技术示范及学术讨论会”、“故宫博物院建院90周年汝瓷展”、“博物馆学术影响力定量评价体系建设研讨会”、“2015敦煌论坛：大数据环境下的数字图书馆和世界文化遗产保存与使用”、“中国考古学会夏商考古专业指导委员会2015年年会暨考古视野中的早商文化与先商文化论坛”、“中国香文化研讨会”等多个学术研讨会，或做大会发言，或主持分组学术讨论、或提交学术论文。

对外交流与合作研究。5月初，我院业务人员到台湾中央研究院历史语言研究所和台湾大学进行学术交流。7月，我院业务人员赴澳大利亚墨尔本大学进行了为期20天学术访问，共同进行潮湿土遗址保护研究的前期合作工作。10月，我院业务人员参加在香港中文大学举办的“中国考古学系列讲座”。11月，我院业务人员赴日本奈良进行学术交流。我院业务人员还分别赴美国、加拿大、丹麦、瑞典、韩国等国进行学术交流。日本、韩国以及台湾、香港等我院的合作方来豫进行了合作研究与交流工作。通过对外交流与合作研究，

#### 完善学术团体平台建设，加强与国内外学术界交流与合作，积极参加国内外各种

进一步加大对河南古代文明的宣传力度，扩大了我院在国内外的知名度。

研究与技术人员培训。我院梁法伟、李一丕、周立刚参加了国家文物局2015年度考古领队培训班，并顺利取得领队资格；杨树刚参加了“国家文物局田野考古高级研修班”；王文新、任潇、谢鑫参加了省文物局举办的“行政事业单位财务和会计制度解读与实战技能”培训班；朱庆伟与郭洋参加了省文化厅组织的消防工作培训；潘伟斌受统战部指派，到复旦大学进行短期培训。通过培训和研修，进一步提高了我院人员履职的业务素养。

#### 本年度获得的荣誉

我院再次获得了省级文明单位的荣誉，实现了省级文明单位“三连冠”。我院主持发掘的濮阳戚城龙山时代城址、南阳市百里奚路西汉木椁墓、隋代大型仓储遗址获得“2014年度河南省五大考古新发现”，其中隋代大型仓储遗址荣获“2014年度全国十大考古新发现。李占扬被评为“首批河南省政府特殊津贴”专家。谢鑫被评为2014年度文物统计工作先进个人。朱蕾参加了文化厅组织举办的“践行价值观岗位学雷锋”主题演讲比赛，并获得三等奖。

#### 安全警钟长鸣，继续强化安全生产意识，加大安全工作的管理力度

为做好全年的安全保卫工作目标，积极贯彻“预防为主”的方针，坚持“谁主管、谁负责”的原则，将安全保卫工作任务、目标层层分解，细化到人。针对重点发掘工地安全防范力量薄弱、安保人员不足等情况，不断探索新的安全保卫工作模式，在焦作重点项目发掘时，找到当地保安公司派出人员4人，担负发掘现场的安全保卫工作。对各工作站、田野发掘工地进行了安全检查。圆满完成安全保卫工作任务，确保了本院全年安全生产无事故。

## 一、考古调查

## ■叶县叶邑故城贵族墓地

2~4月,我院对叶县叶邑故城贵族墓地进行了大面积的勘探,共探出墓葬40余座,其中6座为砖室墓,其余皆为竖穴土坑墓葬。

(执笔:樊温泉)

## ■濮阳瑕丘遗址调查与勘探

受省文物保护单位专项经费资助,7~8月,我院联合濮阳市文化局等单位对濮阳瑕丘遗址进行了大规模的调查和勘探。瑕丘遗址位于濮阳县五星乡堽堆村。因其西北据濮阳县城18里,故又称十八里堽堆遗址。村西南部现存大、小堽堆各一座。两个堽堆相临,大堽堆位于小堽堆的南部、东南部。村子原有土筑的晚期寨子一座。寨子轮廓在地表依稀可辨,东西稍长,近椭圆形。此次勘探面积约0.9平方千米。通过勘探,发现晚期城址一座。该城南北稍长,东西稍窄,平面呈圆角近长方形。该城所存部分为城墙基础,夯土厚约0.50~1.30米。夯土内出有唐宋时期瓷片。通过对大、小堽堆勘探可知,大堽堆堆积层可分8层,厚约9米;小堽堆堆积层可分6层,厚约9.70米。在大、小堽堆上,勘探出的陶片见有夏商时期的陶片。相传瑕丘遗址为舜都“负夏”邑。此次调查与勘探为首次开展的考古工作,为摸清瑕丘遗址的范围、内涵及时代等具有十分重要的意义。

(执笔:李一丕)



□ 濮阳瑕丘遗址勘探

壹  
田野考古

## ■周口地区颍河流域古文化遗址

豫东地区在中国古代史研究方面占有相当重要的位置,是探索华夏民

(执笔:周通)



□ 周口颍河流域调查发现遗址剖面



□ 周口颍河流域调查中勘探

族与东夷民族考古学文化面貌、文化界定以及两大民族之间关系的重要区域。周口属豫东地区,在以往的考古工作中对周口地区关注相对较少,古文化遗址的性质、内涵、范围、保存现状有待进一步厘清,地理信息系统有待建立。10~12月,我院首先按照区域系统考古调查的方法开展调查,由于周口地区处于黄泛区,遗址调查存在很大难度,因此对有文物线索的遗址重点踏查,调查周口淮阳地区18处古文化遗址,踏查面积约20平方千米。此次调查取得了一定的收获,遗址包含了大汶口、龙山、二里头、二里岗、殷墟、西周、东周、汉代、宋元等不同时期的遗存,采集了比较丰富的遗物,不仅丰富了该区域的文化内涵,也为研究不同时期的聚落分布和社会组织状况提供了较好的材料。另外,初步探索建立该区域的地理信息系统。

## 二、配合基本建设考古发掘

## (一) 中原油田—开封输气管道工程

## ■兰考东昏故城遗址

东昏故城遗址位于兰考县瓜营乡的朱场村与程场村之间,面积大约10万平方米。为配合中原油田—开封输气管道工程的建设,我院对该遗址进行了考古勘探和发掘。中原油田—开封输气管道工程经过该故城西北角,穿越长度300米。考古人员首先对古城址进行了调查,在村中发现石器、陶器等遗物。然后对管道占压地段进行了勘探,勘探面积5000平方米,勘探深度最深15米。通过勘探,未发现城墙、城址等遗迹。对该遗址西北角管道穿过的300米段进行了试掘,发掘面积100平方米,揭露出黄河古道淤积痕迹和草木灰痕迹2处,出土遗物有瓷器、陶器和建筑材料,时代为明清到民国。通过此次勘探、发掘,初步了解了遗址及豫东地区黄河冲积形成的原因和当地的地质情况,为研究东昏故城的兴衰演变提供了实物资料,同时为研究黄河淤积平原的形成和演变提供了实物资料。

(执笔:赵宏、马晓建)

## ■兰考考城故城遗址

考城故城遗址位于兰考县固阳镇老城内,现被民房和街道占压,地表有护城河遗迹和明清砖瓦等建筑材料,1960年代,南城和城墙还有很多遗存,后被破坏殆尽。为配合中原油田—开封输气管道工程的建设,我院对该遗址进行了考古调



□ 兰考东昏故城遗址发掘现场

查、勘探和发掘。此次输气管道经过遗址西北部,距离遗址500~1000米,考古人员对遗址调查面积10000平方米,勘探6000平方米。通过勘探,发现距地表2米左右有水层,5米左右出现流沙至15米不到底,有沟状遗迹、流水痕迹和草木灰遗迹,未发现墓葬。勘探后,按输气管道方向布4个5×10米探方,发掘面积200平方米,发现灰坑2个、草木灰遗迹2处、沟1条。出土遗物有瓷器、陶器、铁器、铜钱和建筑砖瓦等数十件,瓷器有黑釉、酱釉、白釉、青花瓷等,器形有碗、盏等,时代为宋、明清及近现代;陶器有绿釉陶、红釉陶、灰陶等,器形有缸、罐等,时代为唐、宋;铜钱由于锈蚀严重,时代尚无法判断;建筑材料主要是砖、瓦,时代为近现代。通过发掘,认识了当地黄河冲积的过程及厚度、平原形成的原因和黄河泛滥的大致年代,对印证史料记载具有价值。

(执笔:马晓建、赵宏)

## (二) 孟平铁路增建二线工程

## ■漯河冯庄遗址

冯庄遗址位于漯河市郾城区新店镇冯庄村北农田中,东距漯河市约30千米。遗址东西长约500米,



□ 兰考考城故城遗址发掘现场

南北两端均压在村庄之下,宽度不详,孟平铁路增建二线工程规划线路穿越该遗址。3月,我院对该遗址进行了调查与发掘。在铁路北侧沿铁路东西向布5×60米探沟一条,发掘面积300平方米,共清理遗迹15个,包括灰坑12个、沟2条、陶窑1座,其中,H1~H7的年代为宋代,H8~H12、沟和陶窑的年代为汉代。出土遗物包括陶器和铁器,陶器分为泥质灰陶和夹砂红陶,器形有甑、盆及罐等,纹饰有绳纹、弦纹、瓦棱纹等,少数为素面;铁器1件,器形近似戈。此次发掘的区域位于遗址的边缘地带,文化层较薄,早年孟平铁路施工时对该遗址破坏比较严重,本次发掘清理的遗迹基本仅残存底部,出土遗物也较少,但对于研究该地区汉代及宋代的文化面貌仍然具有一定的意义。

(执笔:杨文胜、吴伟华)

■襄城县柏宁岗墓群

柏宁岗位于襄城县东南20千米处，这里地势大体平缓，有稍微隆起的高地，曾发现有西周时期的墓葬。3~6月，为配合孟平铁路增建二线工程的建设，我院对建设地带内的古墓葬进行了大范围的勘探和发掘，共发掘了86座西汉至清代的中小型墓葬，出土随葬器物100余件，绝大部分墓葬因盗掘和近代的平整土地，被严重破坏，仅存墓底及残缺的墓壁。西汉墓葬有3座，其中，1座有生土二层台；1座为竖穴土坑；1座为“刀把”状墓室，墓道在西部偏于南侧，墓室在东部。东汉墓葬共58座，包括5座土坑墓和53座砖室墓。其中，5座土坑墓均为带墓道的竖穴土坑墓；53座砖室墓包括有12座“甲”字形砖室墓、4座

“一”字形砖室墓、1座“中”字形砖室墓、36座“刀把”状砖室墓。宋代墓葬有2座，1座为六边形砖室墓，1座为长方形券顶砖室墓。清代墓葬共21座，均为竖穴土坑墓。时代不详的墓葬有2座，1座为圆形土坑墓，1座为土坑洞室墓。在这86座墓葬中共清理出168件编号器物和部分未编号陶器残片，其中瓷器19件，包括18件瓷罐，1件瓷碗；陶器75件，大部分为罐、瓮，另有仓、灶、磨、杯等器物；铜器48件，多为铜钱，部分铜扣、铜簪、铜洗、铜带钩；银器7件，为银戒指、银耳环、银指甲；铅饰3件，应是车马饰件；



□ 襄城县柏宁岗M26



□ 襄城县柏宁岗M32



□ 襄城县柏宁岗M32出土瓷罐  
玉器1件，为玉带片；骨器1件。  
(执笔：李辉)



□ 襄城县柏宁岗M68



□ 襄城县柏宁岗M68出土瓷罐



□ 襄城县柏宁岗M78



□ 襄城县柏宁岗M78出土铁镞

■中牟东陶墓地

东陶墓地位于中牟县刁家乡东陶村东部的沙岗上，为配合新郑机场至西华高速公路二期工程建设，10~12月，我院对该墓地进行了考古勘探和发掘，勘探面积约2000平方米，发掘面积约700平方米。在路基占压区内共清理墓葬22座，其中竖穴土坑墓9座，竖穴土坑砖室墓6座，带墓道砖室墓7座。其中带墓道砖室墓分布相对较为集中，且以南北向为主，东西向仅发现1座；竖穴土坑墓和土坑砖室墓向有东西向和南北向两类，数量基本相当，其中部分墓葬方向一致，分布集中，排列有序，似是家族聚葬之地。竖穴土坑墓均为单人葬，少数墓葬还发现有木棺朽痕。其中M16较为奇特，该墓为双穴土坑墓，南北两室建造时间略有先后，两穴之间则以土洞相连，由此分析，墓主或是



□ 中牟东陶墓地M8

夫妇关系。由于多数墓葬被盗严重，仅少数墓葬保存较好，出土遗物不甚丰富，共出土陶、铜、铁等不同质地的遗物百余件(套)，其中陶器有罐、瓮、壶、盆、釜、灶、仓等，铜器有镜、盆、带钩、钱等，铁器有刀、剑、削等。这批墓葬出土的遗物整体特征基本相同，表明其时代约略相当，大体在西汉晚期至东汉早期。

(执笔：楚小龙、孙凯、王瑞雪)

(三) 机场至西华高速公路二期工程

■中牟你悟岗遗址

为配合新郑机场至西华高速公路二期工程的建设，10~12月，我院对中牟你悟岗遗址进行了勘探和发掘。共完成发掘面积约800平方米，发现有东周灰坑、灰沟和宋元时期农耕遗迹、灰坑、墓葬等，其中灰坑110个，墓葬6座。东周灰坑多呈规整的圆形，应是窖穴废弃后堆积，出土遗物较少，主要有陶鬲、盆、豆等器物碎片和陶纺轮等。宋元农耕遗迹主要是发现有耧沟等，宋元墓葬位于发掘区南部的高岗之上，遭后期破坏严重，残存有陶俑碎块及铜钱等遗物。本次发掘所获资料为了解东周及宋元时期该地域的历史文化面貌提供了新材料。

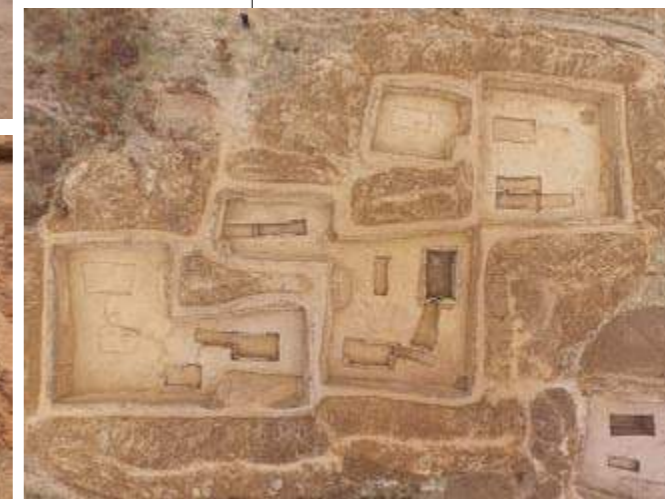
(执笔：梁法伟)



□ 中牟你悟岗东周灰坑



□ 中牟你悟岗宋元农耕遗存



□ 中牟东陶墓地

#### (四) 灵州—绍兴±800KV特高压 直流输电线路工程(河南段)

##### ■固始县吕岗遗址

吕岗遗址位于固始县草庙集镇的吕岗村东北,灵州—绍兴±800KV特高压直流输电线路工程(河南段)设计线路N2474塔位位于遗址范围内,且工程施工时将遗址西部破坏,从开挖的塔基剖面可见有厚约50厘米的文化层堆积,出土有陶片、红烧土颗粒等遗物,还见有少量灰坑。4~5月,我院与固始县文物管理委员会对吕岗遗址进行了抢救性考古发掘。根据考古勘探情况,在塔基南部、东部布设探方3个,分别编号为T0911、T1012、T1112,实际发掘185平方米。以T0911为例,文化层为深灰色,土质较为疏松。包含物有较多的陶片、草木灰及少量的红烧土颗粒等。本次发掘共发现6个灰坑、2条灰沟沟、1座房子,其中房址仅剩基槽及柱洞,清理出的面积为48.6平方米,双间地面式建筑,平面形状近长方形,南北长8.20米,宽0.40~0.54米,中间隔墙基槽西部长0.90米,宽0.20米,深0.20米,基槽内填土为深灰色粘土,土质疏松,含有少量的烧土颗粒及陶片、草木灰等。依据层位关系及基槽内出土的陶片器形特征推定时期为战国时期。

(执笔:武志江)



□ 西平同心寨遗址出土瓷器



□ 固始县吕岗遗址发掘现场

##### ■西平同心寨遗址

8~10月,为配合灵州—绍兴±800KV特高压直流输电线路工程(河南段)项目的建设,我院发掘了驻马店市西平县同心寨遗址。本次发掘面积约200平方米,共发现墓葬1座、灰坑8个和水井1座。灰坑大多出土物极少,仅有少量瓷片、陶片和砖瓦残块。水井平面呈近圆形,直径约2.30~2.45米,由于坍塌上部井壁较斜,下部井壁较直,略微内收,发掘至出水停止。出土物较为丰富,以瓷器和陶器为大宗。瓷器可见器形有碗、罐、碟、盘、瓮等,中以碗的数量最多。釉色可分黑釉、青釉、白釉、白底黑花等



□ 西平同心寨遗址出土瓷片



□ 西平同心寨遗址出土瓷器

几类,中以白底黑花数量较多。题材多为几何纹,也有部分暗纹装饰。胎质可分为白胎和褐色胎质,胎质多较粗糙。碗多见敞口圆唇,直矮圈足,一般较常见施半釉,不到底,底部多见矮圈足,罐一般施釉到底,装饰白底黑花图案。陶器以生活用具为主,可见盆、罐等。从出土的瓷器来看,这个遗址可能沿用时间较长,从元代一直延续到了明代。

(执笔:张小虎)

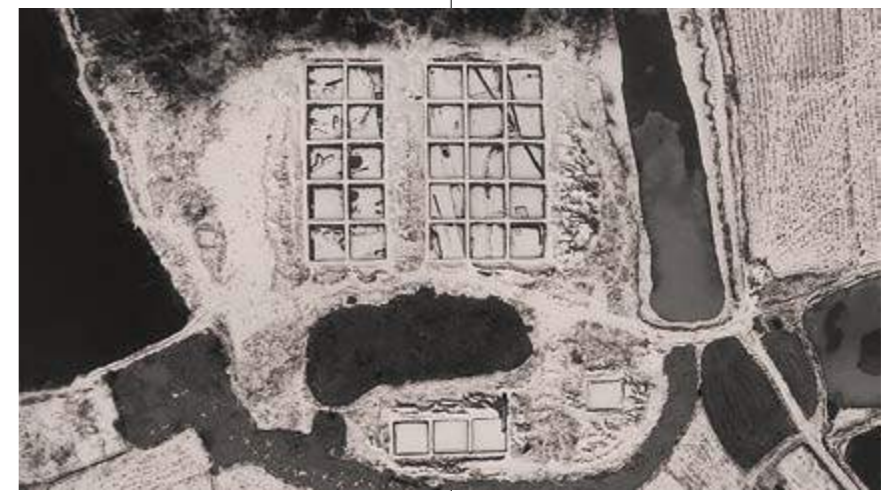
#### (五) 出山店水库

##### ■孙寨遗址

孙寨遗址位于信阳市平桥区甘岸办事处孔庄村孙寨村民组,地处淮河北岸,坐落在一处四面环水的台地上,东西长285米,南北宽220米。拟建出山店水库大坝从遗址保护范围和控制地带西北部、西南部穿过。为配合该工程建设,2~4月,我院对孙寨遗址及水库坝体占压区域进行了较为详细的考古勘探,搞清了遗址区与坝址区遗存分布状况。在原孙寨遗址西北部100米新发现一处遗存分布区,面积约5000平方米,堆积厚0.50米左右。该区域外周四面临水,有乡间土路与原孙寨遗址主分布区相通,发掘区域主要集中在该处新发现的遗存区,发掘面积2900平方米。发掘区四周近水塘处发现一周夯土寨墙,与现地表高度基本一致,出土白瓷、青花瓷等,或为近代所筑。发掘区原被现代民房占压,破坏严重,遗存发现较少。中部发现的主要遗存为数条南北向排列的灰沟,以及分布稀疏的灰坑。西部及西南部发现分布略显集中的灰坑、柱洞等。出土遗物以陶器为主,少量的石器。陶器多为夹砂灰陶、灰褐陶,流行篮纹、弦纹和素面。可辨器形有罐、豆、碗等。石器皆磨制,有柳叶形镞、半月形刀等。这批遗存的年代以仰



□ 叶县马头山楚长城TG5剖面



□ 信阳孙寨遗址发掘现场

韶晚期为主,灰沟等延续时间较长,可从二里头时期至西周时期。

(执笔:武志江)

#### (六) 中核新能源叶县

##### ■马头山风电项目

##### ■叶县马头山楚长城遗址

5~8月,我院联合平顶山市文物管理局、叶县文物局对中核新能源叶县马头山风电项目楚长城遗址破坏现场进行了考古发掘。依据地形,共计布设长短不一的探沟8条,大小不同的探方6个,共计发掘面积800平方米。发掘结束后,又对马头山东,山下保安镇后古城村一带进行了大规模的考古勘探。勘探面积共计20万平方米。马头山一带,山体北侧和南侧各有一条人工修筑的楚长城墙体。两道石砌墙体之间堆

积杂土。墙基宽约6.20米在马头山山顶上,两道人工墙体之间,还有一处大型兵营遗址。遗址面积约30万平方米。此次发掘,除出土较多东周时期铁铤铜镞、铁钺、铁斧、铁镞、铜戈残件及大量陶片之外,又发现了红烧土房基1处、半地穴式房子1处。在后古城村一带进行的勘探中,在村西北、村北,发现2座可能为城址的遗迹。其中村西北的小城圆角近方形,边长100米左右。城外分布着大型围沟。围沟所围区域呈南北向近长方形,南北长约490米,东西宽约270米。城址位于围沟所围区域之内中部偏东处。村北的疑似小城位于东侧围沟以东约30米处,与围沟之内的疑似小城东西对应,略偏北。该城呈圆角近方形,边长110米左右。后古城的东周城址与前古城的东周城址即卷城隔河相望。文献记载,此处是东周楚国“卷城”、“方城”小城及“方城”塞的所在地。后古城及马头山一带的调查、勘探与发掘,对我们寻找“方城”小城,厘清“方城”小城与“卷城”的关系及探讨文献记载的“方城”塞的构筑体系等都具有十分重要的意义。

(执笔:李一丕)

(七) 城镇基本建设工程

■ 宝丰汝窑博物馆  
遗址展厅建设项目

为配合汝窑博物馆遗址展厅建设，进一步了解宝丰清凉寺汝窑民用瓷与御用瓷的关系及汝窑范围、布局等问题，我院在中心烧造区（现展厅南约10米位置及东门厅地基处）进行考古发掘。此次发掘共布10×10米探方3个、7×22米探沟1条，发掘面积400余平方米，发现作坊2座（明代作坊1座、北宋作坊1座）、北宋墙基1处、灰坑19个，出土完整及可修复遗物30余件，器物标本200余袋，包括瓷器、陶器、钱币、窑具等。瓷器主要是白釉、青釉、汝釉瓷等，有些汝瓷器形是以往没有出土过的，此次出土的汝瓷香薰龙形器盖是数次发掘出土中最精致的。值得注意的是这次东门厅地基出土素烧器量比较大，器形和2012年发掘出土的素烧器基本相同，



□ 宝丰汝窑博物馆  
展厅南发掘现场

其中H141出土的素烧仿青铜器出戟瓶，位于⑤层下，时代较早，对印证2012年出土的素烧器的时代意义重大。另外，此次发掘发现了一些孔雀蓝器物，找到了烧造孔雀蓝的证据。从展厅南部发掘情况看，北宋地层较薄，元明地层较厚，说明北宋时期这里人们活动较少，元、明时期瓷器烧造及人们活动的较多；从地层

中汝瓷残片逐渐减少来看，这里已是汝窑中心区边沿。这次发掘对研究汝窑区域、烧造历史和烧造性质具有重要意义。同时，我院对周边的瓷窑进行了考古调查，调查面积约60万平方米，取得了一定收获。

（执笔：赵宏、白宜郑）



□ 宝丰汝窑出土支钉



□ 宝丰汝窑出土匣钵



□ 宝丰汝窑出土元代瓷片和素烧器



□ 宝丰汝窑出土宋代素烧器

■ 浚县黎阳仓遗址保护展示工程

8~12月为了配合浚县黎阳仓遗址保护展示工程，我院对黎阳仓遗址保护展示工程之C6C10仓窑展示厅、C16C18仓窑覆罩、漕渠码头覆罩和仓城东墙壕沟覆罩（简称一厅三罩）地基建筑所涉遗迹范围开展考古发掘工作，共布探沟16条、探方66个，发掘面积约1200平方米，获得多组重要地层关系，揭露一处宋代房屋残墙遗存与金元时期的壕墩遗迹，出土一批宋代建筑材料砖瓦残件残块与金元、明清时期的瓷器残片，为大运河（永济渠）世界文化遗产科学保护提供了新的资料。

（执笔：马晓建）

■ 巩义农村骨干路网建设

巩义窑址地处巩义市站街镇、北山口镇、紫荆街道办三镇一办区域内，位于延绵7千米的河流两岸



□ 巩义窑址出土三彩鼎



□ 巩义窑址出土白釉罐



□ 巩义窑址唐宋灶坑



□ 浚县黎阳仓漕渠  
西侧F1与壕墩

台地上，主要包括白河瓷窑遗址和黄冶唐三彩窑址两大部分。10月，为配合巩义农村骨干路网建设，我院对该项目中的S237省道扩建工程所涉及窑址保护区及控制地带内

的相关遗迹进行了抢救性发掘。首先对保护范围内的5千米长的扩建地带进行了钻探。根据钻探结果，此次发掘范围定在小黄冶村至新兴路口S237西侧一带，采取沿线分区发掘方式。截至年底，各区已布探方共29个，发掘面积2800余平方米，以I区的地层最为复杂，发现的遗迹遗物最多。I区地层大致可分为现代至唐代共7层，遗迹主要有唐宋时期的窑洞式房址6座、同时期的灶数座，清代墓葬4座，未发现窑窑遗迹。在唐代地层中出土大量瓷片，呈斜坡状堆积，素烧器占多数，另有黄釉瓷、黑釉瓷、三彩器、白釉瓷等。基本完整和可复原器物有200余件，包含有素烧、黑釉、黄釉、酱釉、绿釉瓷等，及三彩、白瓷、青瓷等。器形有香炉、钵、碗、瓶、盏、豆、灯、盆、罐、壶、器盖、水注、洗、澄滤器、猴头坝、人俑、鸽、象、马、骆驼等动物俑等，另有陶范、三叉支钉、筒形、碗形支烧等。个别器物上还有刻划文字。IV区遗迹遗物较少，只发现少量瓷片和近代遗迹。II区正在发掘之中，目前发现的遗迹遗物较少，仅在南部几个探方内发现几座疑似商代灰坑，坑内出土有罐、鬲、尊残片，纹饰有绳纹、方格纹。

（执笔：李辉）

■ 郑州工作站

配合郑州市基本建设，我院郑州工作站分别对东里路与书院街两处地点进行了考古发掘。东里路发掘地点位于紫荆山路与东里路交叉口东北，属于郑州商城遗址宫殿区保护范围。本次发掘面积为1100平方米，从6月至11月，共清理出商代至明清时期的夯土基址、灰坑、墓葬、沟、水井等各类遗迹193处。其中以商代遗迹以两处夯土基址较为重要。书院街发掘地点位于紫荆山路与书院街交叉口东200米。本次发掘面积为1200平方米，从9月至12月，共清理出商代至明清时期的房基、灰坑、墓葬、沟、陶窑、水井等各类遗迹107处。出土器物以宋金时期的精美瓷器为主。上述两处地点的发掘为研究郑州商城宫殿区的布局以及郑州城市变迁进一步提供极具价值的信息。

(执笔：杨树刚)

■ 新郑工作站

1~12月，我院新郑工作站先后配合新郑市城关乡西城花园三期、新郑市实验中学、成益置业维



□ 郑州商城东里路工地发掘现场



□ 郑州商城书院街工地发掘现场

业溪水湾、海虹景置业西城花园三期、新郑市实验中学、成益置业维

也纳春天二期、新郑市二水厂管网改造、梨河中心社区、新郑市住建局中华南路拓宽、文化路北延、郑州正鑫房地产开发有限公司盛世嘉苑、新郑市黄帝故里景区接旨胡同商业街、新郑市钢材市场等建设工程，清理两周墓葬1100余座，灰坑50余座，马坑4座，陶窑12座，水井6眼，共出土铜、玉、石英、玛瑙、陶等各类质料的文物数千件。

(执笔：樊温泉)



□ 新郑公立医院M58



□ 新郑公立医院MK3



□ 新郑公立医院发掘现场



□ 新郑西城花园三期M173



□ 新郑西城花园三期发掘现场



□ 新郑梨河中心社区发掘现场



□ 新郑中华南路MK1



□ 新郑盛世嘉苑陶窑

### (八) 抢救性发掘

#### ■叶县辛店镇大竹园村双冢子墓地

叶县辛店镇大竹园“双冢子”墓地位于叶县辛店镇大竹园村东北农田内，墓地南北长约100米，东西宽约80米。经过考古勘探得知，该墓地包括2座大型墓、7座中小型墓及2座车马坑。其中，2座大型墓位于墓地北端，呈南北向排列；7座中小型墓位于南部，呈东西向排列；2座车马坑分别位于2座大型墓的西侧。4月，我院开始对位于墓地最北端的被盗墓葬进行抢救性发掘，编号M1。该墓为一座带有封土的大型墓葬，封土在早年平整土地时被挖掉大半，现仅存西半部，南北长25米，东西宽20米，现高4.80米。封土为含沙的粘土，土质较纯净。封土经过夯打，夯层厚薄不均匀，厚0~0.12米。M1平面呈甲字形，方向96°。M1的墓道位于墓室东部中间，大部分被压在平桐公路之下，仅有与墓室相连的少许部分未被占压，墓道总体长度不详，开口宽度约8.30米，向下斜内收，至7层台阶时宽5.60米。墓室东西长22.70米，南北宽20.80米，深约16米。墓壁呈阶梯状内收，目前发现11层台阶，台阶宽0.55米，高0.75米。墓室内填土为含沙的五花土，可分为上下两层：上层呈红褐色，包含有鹅卵石，厚约1.5米；下层呈灰褐色，含沙量较大。墓室内发现有5个盗洞，其中2014年盗墓活动所留盗洞最大，直径约2.60米，位于墓室东部。墓室西侧车马坑开口于耕土层之下，方向

□ 叶县大竹园  
双冢子墓地M1封土



9°。其东壁与M1西壁相距14.40米。车马坑整体近长方形，南北长13.1米，东西宽3.50米，深5.20米。从形制判断，该墓的年代应为战国时期。M1的墓室墓壁已清理出七层台阶，台阶宽0.60米、深0.90米，发掘深度6.50米。

(执笔：樊温泉、吴伟华)

#### ■禹州大吕墓地

大吕墓地位于禹州市小吕乡大吕街一带，西部为禹州市张得乡郑村行政村。大吕街为当地大型村落，由大吕、吕西、吕东、郑楼4个行政村组成。2014年12月，对启娘庙墓区进行了重点钻探，钻探面积7万多平方米，探明商、西周、战国、汉代各期墓葬400多座。1月，我院又对吕东墓区和郑楼墓区进行了局部普探，发现了以小型墓为主的商代墓地1处，东周大型殉马坑1座，以及大量汉代墓葬。3月至9月我院对启娘庙墓区南部进行了抢救性发掘，发掘面积240平方米，清

理商代贵族墓葬3座、战国墓2座、汉代墓葬5座、商代车马坑1座，出土有青铜器、玉器、石器、原始瓷器、陶器、蚌器等遗物近200件，在商周、汉代考古方面均获得了新发现。

商代遗址和墓地：商代遗址面积20万平方米以上，已清理的遗迹有灰坑4座，房址1座，仓窖1座。商代墓地有启娘庙和吕东墓区两处，启娘庙南为高级贵族墓地，已清理甲字形大墓1座，中型墓2座，车马坑1座。吕东墓区为平民墓地，没有进行发掘。

战国墓：共清理3座，分布在启娘庙墓区中部，均为北向小型长方形竖穴土坑墓，长方形单棺，仰身直肢葬式。

汉代墓地：汉墓数量众多、排列密集，几乎分布在整个大吕墓地。共清理6座，有竖穴土坑、洞室墓和空心砖墓两种。

(执笔：马俊才)



□ 禹州大吕墓地商代车马坑



□ 禹州大吕墓地商代大墓M6



□ 禹州大吕墓地商代粮仓



□ 禹州大吕墓地发掘现场

#### ■焦作市朱庄村3号墓

朱庄村3号墓位于焦作市朱庄村西，黄河路与中原路交叉口西北角。7月，我院对该墓进行抢救性考古发掘。该墓封土平面呈东西向覆斗状，长55米，宽37米，高约5.50米，占地面积2000多平方米。钻探探明封土下有东西并列2座墓葬，自西向东分别编号为M3-1，M3-2，2座墓形制、大小略同。墓葬（M3-1）平面呈“中”字形，南北向，砖石混结构，方向355度，由墓道、甬道、前室、东西

耳室、后室组成。墓道长方形斜坡底，长10.10米，宽1.32~1.95米，深2.10米。甬道长5米，宽1.50~1.93米，残高0.70~2.30米。石封门在甬道中部，分为石门楣，石门框，石门，过门石四部分。石门楣长2.50米，宽0.55米，厚0.50米。前室长4.80米，宽4.76米，残高0.70~1.30米。后室长4.84米，宽4.74米，残高1.15~1.20米。后室底部发现5条小沟，沟宽0.16~0.20米不等，沟深0.08~0.10米，东西两侧间距为0.70米，中间两个为0.80米，

长度4.12米。两室过道长1.24米，宽1.46米，残高1.20米。东耳室长2.92米，宽2.84米，残高0.90~1.20米，与前室之间过道长1.47米，宽1.20米，残高0.50米。西耳室长3米，宽3米，残高1~1.30米，与前室之间过道长1.24米，宽1.16米，残高0.86米。其中在前室、后室砖壁最上层有一长0.39米，宽0.19米，厚0.09米大砖，东西耳室及甬道壁上无此层砖。各室铺地砖保留有部分“人”字形铺法，其余均被破坏。出土随葬品有铜钱，铜饰件，石辟邪，骨印章铁釜等。

(执笔：赵文军)



□ 焦作朱庄村3号墓发掘现场



□ 焦作朱庄村3号墓石门

### 三、科研课题考古发掘

#### (一) 灵井许昌人遗址

灵井许昌人遗址，在出土2个基本完整的古人类头骨之后，于5月首次发现2块古人类肢骨化石。肢骨中一件为左侧股骨远端后面残片，另一件为左侧股骨近端残段，股骨头的骨松质已部分缺失，上面齿痕可能是古人类留下的。这2件古人类化石均属未成年个体。由于化石同出土于13号探方，相距较近，可能属同一个体。肢骨化石是自2005年发掘以来的首次发现，也是第一次在9号探方以外发现的古人类化石。这次发掘还出土一件顶骨化石断块，其性状和去年发现的“许昌人2号头骨”接近。新发现的古人类头骨化石，分布在13号探方东南部位置，和曾发现古人类头骨的9号探方相邻，同属于灵井许昌人遗址第11层，地层年代经测定为距今10万年左右。9号探方以曾出土著名的“许昌人”头骨化石而闻名。本次发掘是由河南省文物考古研究院和中国



□ 灵井许昌人遗址出土古人类化石 (1、2股骨 3顶骨)



□ 灵井许昌人遗址出土石器 (1-4钻具 5-8刮削器)

科学院古脊椎动物与古人类研究所专家共同完成。参加今年发掘的古人类研究专家吴秀杰研究员认为，和以往的发现相比，今年的发现尤为重要：一是首次出现了古人类头后骨化石，以便使我们更有条件

破解古人类的进化密码。另外，从今年的出土位置看，人骨化石位于发掘区西北部的13号探方，属一小型湖泊的北部边缘位置，在遗址形成的初期，这里地势较高，据此她推测，假如以往发现的人类化石因为其比重的不同、有短距离水力搬运的话，那么在13号探方附近可能埋藏有牙齿或其他比重较大的人类化石，因此向北扩方可能会有新的古人类化石发现。除了古人类化石以外，在第11层还发掘出土了1000多件哺乳动物化石和加工精美的石器。石器中小型手镐和钻具制作精致，左右对称，可代表本遗址石器制作的最高水平。

(执笔：李占扬)



□ 灵井许昌人遗址13号探方第11层发掘现场

#### (二) 舞阳张王庄遗址

“河南舞阳贾湖及周边相关遗址考古勘探与发掘”作为国家重点文物保护专项，于2015年获得国家文物局批准立项。我院发掘了舞阳张王庄遗址，发掘面积400多平方米。发掘前我院对遗址进行初步钻探，发掘区选在遗存较丰富之处，使用无人机对遗址拍摄测量绘图，建立统一的坐标系统，用全站仪统一布方。发掘中对各层遗存进行三维激光扫描、全站仪测绘遗迹现象图、建立考古资料数据库，大量取土样以进行多种多学科检测。本次发掘发现房址14座、灰坑(窖穴)150座。房址有两种：一种为成排的干栏式建筑，仅有粗大柱洞，呈长方形，面积20平方米左右，结构完整清晰；另一种为半地穴式，布局有序，均呈椭圆形或长方形，面积较大，每座10平方米左右，门向一致，朝向东南，弧凸的门道多有台阶，房内往往有4个粗大柱洞。灰坑比较规整，出现下部再下挖的“子母坑”，不少灰坑或房址内填充红烧土块，应为有意为之。发现陶窑



□ 舞阳张王庄遗址发掘现场



□ 舞阳张王庄遗址F12半地穴房

2座，因天气寒冷，土冻暂停，尚待清理。出土器物有陶器、石器、骨器、玉器等。陶器大都为残片，以扁柱状足跟带小按窝的鼎、旋纹罐、盆、钵、双耳壶(罐)等为典型器形。玉器1件，为璜，保存完整，两端钻孔。发掘的重要意义在于：第一，本次发掘除发现2座可能属裴李岗文化时期的灰坑外，更多的是发现了略晚于裴李岗文化、年代上刚进入仰韶文化的居址遗存，发现的房址、灰坑(窖穴)较丰富，取得了重要收获。发掘中进行了多种类、广泛取样，以开展多学科研究。遗迹所取的土样经两层筛选后再进行水洗，初步观察发现有黍、稻、橡子等植物籽实。第二，



□ 舞阳张王庄遗址H4子母坑



□ 舞阳张王庄遗址H5内红烧土堆积

本次发掘是除贾湖遗址外，舞阳一带发掘的另一处重要的新石器时代遗址，发掘所获遗存的年代紧接裴李岗文化时期，处于裴李岗文化向仰韶文化过渡的时期，为贾湖一类遗存去向的研究提供重要线索。第三，对于这类遗存，年代上与河南长葛石固五期、新安荒坡、灵宝底董、山西翼城枣园、陕西临潼零口遗址同期遗存相当，有研究者认为属于新石器时代中期向晚期的过渡遗存，有人认为是裴李岗文化与仰韶文化之间独立的一个时期的遗存，分别称为枣园文化、零口文化、荒坡遗存等。在豫晋陕交界地区是小口尖底瓶正在形成的时期，称为仰韶初期，豫中南一带在长葛石固以南以往基本没有发现这类遗存，也未发掘(仅方城大张庄遗址有调查试掘的很少材料)。从整体上看，这批遗存已经具备仰韶文化的基本特征，对于豫中南地区仰韶文化初期遗存的研究提供了重要资料。

(执笔：魏兴涛、蓝万里)

### （三）淮阳平粮台遗址

我院继续对淮阳平粮台遗址进行考古勘探和发掘。并取得了重要的成果。田野考古数字化的探索与实践：为探索和实践新形势下田野考古数字化的记录和管理规范，我院与北京大学考古文博学院合作，以平粮台遗址制定的考古勘探工作模式为基础，研发基于互联网的“平粮台遗址田野考古钻探数字化记录系统”，目前已投入使用。此外，在考古发掘数字化记录方面，利用北京大学考古文博学院2013年初步开发的基于互联网的“田野考古发掘数据管理平台”进行数字化记录和管理。目前，新版的“田野考古发掘数字化与记录管理平台”已经初步完成研发，进入了试用阶段。

遗址勘探：完成考古普通勘探面积12万平方米，重点勘探面积近1万平方米。经勘探，确认平粮台城址外存在有龙山时期的环壕。从平面分布情况看，东部壕沟边界边



□ 淮阳平粮台遗址龙山时期墓地

缘形态明显，形状规则，宽度超过25米，其他区域壕沟外边界边缘形状则不规则，凹凸不平滑，尤以南部壕沟为甚。平粮台城址内堆积深厚，文化遗存丰富。目前已发现30处龙山时期的房基，垫土为较纯净的黄褐色，经过简单夯打处理。从勘探的情况看，东部房基大致呈东西向排列，多为排房建筑，而西北部台地上房基则面积明显较大，垫土较厚，房屋等级似乎较高，这为

寻找平粮台遗址“宫殿”类建筑提供了线索。

考古发掘：发掘面积700平方米，发掘过程中对各遗迹和探方进行了三维影像复原和重建，逼真的再现了遗迹的真实面貌，为今后的复原和展示利用提供了科学的依据。另外，在平粮台城址南部新发现两组陶排水管道，位于倒“品”字形陶排水管道的东部。其中一组年代相对较早，其用于敷设管道的沟槽被南城墙上上的沟状缺口G1打破。另一组年代相对较晚，是后来敷设的。后期敷设的陶排水管道又打破了城墙上的沟状缺口G1。这一动态的筑城、排涝、修补、维护等过程，为我们形象的展示了平粮台龙山时期居民的智慧和生活场景，具有十分重要的学术研究和展示价值。除此之外，还发现龙山时期土坑竖穴墓葬8座，随葬陶器有罐、壶、觚形器和盆等，这些墓葬层位相同，排列整齐，应该是一处龙山时期的墓地。在以往的考古发现中，中原地区龙山时期墓地发现较少，一直是学术界所关心的问题。此次平粮台遗址发现的这些墓葬，对研究中原地区龙山时期的埋葬方式具有重要的学术意义。

（执笔：曹艳朋、李胜利）



□ 淮阳平粮台遗址发掘现场

### （四）信阳城阳城

#### ■城阳城址

为搞清信阳城阳城城内遗存的性质，我院分别对夯土基址1、东一墙与南二墙相交处、东出口等位置进行发掘，面积达900平方米。夯土基址1发掘表明，该处为一处大型夯土建筑的东南角，夯土厚0.70米左右，年代为汉代，未见战国时期遗存。文献记载表明，西汉时期置城阳县，该处或为西汉官署所在地。出土陶器有罐、瓮、盆、豆等。东出口夯土连续，应该不是城门。南北两城相交处的发掘虽可将该处明确为城墙转角，但仍不能确定堆积性质与成因。

（执笔：武志江）

#### ■城阳城址八号墓

城阳城址八号墓位于信阳市平桥区城阳城址保护区，南距信阳市25千米。8月，我院开始发掘墓葬，截至年底，已完成除主棺之外的墓葬清理工作，取得了重要收获。墓葬形制与出土物：八号墓平面呈“甲”字形，坐西向东，方向95°，由墓道、墓室两部分组成。墓葬全长18.50米左右，面积127平方米左右。残存上口长10.10~10.90



□ 信阳城阳城发掘现场

米，宽9~9.40米。墓道东部被现代坑打破，大致呈长方形，长6~6.40米，宽3.20米左右。墓室平面大致呈方形，自上而下呈阶梯状逐层内收。墓室填土中，上部1.20~1.50米为结构致密的黄灰色填土，之下即为青膏泥。距地表4.50~5.10米至椁板表面。椁室平面呈长方形，由主室、前室、南侧室、北侧室以及北后室、中后室、南后室组成，总长6.20~6.30、宽4.80~4.90米。前室中部有过梁，南北两部分形成相通。前室和南、北侧室被盗严重，主室

和后室保存完好。前室虽然被盗严重，仍发现不少陶器和彩绘漆木器。陶器主要是鼎、方座簋，漆木器数量较多，有案、耳杯、豆、盒等，以耳杯最为多见。南侧室发现有床榻、竹席、木俑、木几、投壶箭以及铜镜、铜剑等，其中，竹席髹红、黑漆几何纹，蔑宽0.25厘米，长度2米左右。北侧室发现有木质车輿、弓、箭、箭囊、瑟，以及铜矛、铜戈、车軛、车辖等。矛为彩色髹漆长木柄，伞盖破坏严重，散落在椁室中。南后室保存完好，发现有陶方壶、圆壶、鉴等仿铜陶礼器，表面多施彩绘。中后室发现40余个荷叶包裹，以及雕刻木案、陶鬲、陶罐等。初步观察荷叶包裹内有水稻、小米等粮食。主室保存完好，双棺双椁，其中外棺盖板为弧形，内侧髹红漆，内棺盖板平，表面有红色彩绘，内侧髹红漆。墓主人头向东，头部及全身被织物敷裹，织物纹样依然可辨。目前主棺暂未清理。

（执笔：武志江、聂凡）



□ 信阳城阳城八号墓前室漆木器



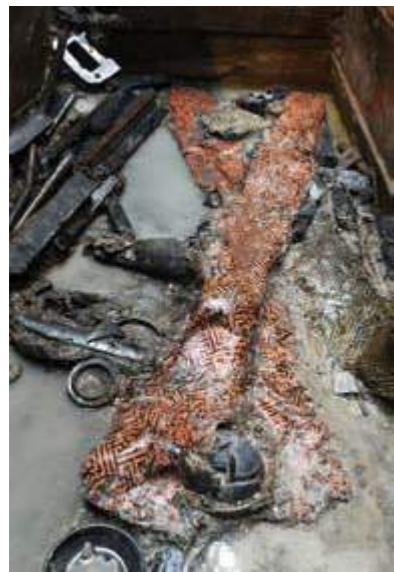
□ 信阳城阳城八号墓出土漆木案



□ 信阳城阳城八号墓墓主人和织物



□ 信阳城阳城八号墓南后室出土文物



□ 信阳城阳城八号墓南侧室出土竹席

#### 四、公众考古与遗产保护

1~5月,我院编制《南阳十里庙遗址文物保护规划》时经调查确定了此处商周遗址的范围,并探明大型夯土基址1处、人工环壕1条,并推定该遗址为南阳盆地晚商西周时期的诸侯都邑类高等级遗址。规划文本已通过省文物局验收,深受好评。

承担了《漯河市古城遗址文物保护规划》的编制项目。为了确保规划的完整性,4~7月,对郾城故城及周围进行了较大规模的钻探和调查工作,除确定了原规范范围不足8万平方米隋唐郾城外,又发现了

周代始建、延用至汉唐的2座大型古城。其中廓城面积2.5平方千米左右,宫城面积也近1平方千米,并在城内发现了以周代遗址、新莽铸钱遗址、唐代大型窖穴为代表的多处遗址,在城外发现了1处龙山、二里头、晚商、西周、东周时期近7万平方米的新遗址和四处周汉墓地,取得了多项重大考古发现,为《漯河古城遗址文物保护规划》的编制提供了必备条件。现已完成《漯河古城遗址文物保护规划纲要》。

5~11月,完成了《叶县楚长城文物保护方案编写》的招标工作,



□ 南阳十里庙遗址文物保护规划图

12月份已经开始进行工作。

7~11月,完成了全国重点文物保护单位《柘城故城文物保护规划》的前期调查钻探工作,取得了较重要考古发现:除已公布的战国至明代中期的北城外,还发现了明晚期至民国的南城,总面积近5平方千米,远远大于原公布的2.8平方千米面积。并清理城墙和夯基断面4处,探明城墙、城门、护城河、1处汉代夯基、1条明代道路和古遗址的核心分布区,确定了古城的始建、延用、加修、废弃的年代,确定了古城为黄泛区大型水城遗址、明代洪灾遗址后文物宝库的核心价值。编制了《2015年柘城县柘城故城考古调查钻探工作报告》,为古城文物保护规划的立项提供了必备的考古资料。

11月,完成了全国重点文物保护单位“鄢陵郢国故城”文物保护规划编制前期考古钻探工作的立项准备工作。

(执笔:马俊才)

#### 一、文物保护

11月,省文物局组织的“河南省青铜文物保护修复培训班”由我院继续承办。来自全省12个地市的22名保护修复骨干参加了本期培训。我院作为承办单位,负责了本次培训的组织、服务工作。该期培训班于年底完成。

文物保护修复:1)继续进行潮湿土遗址防风化加固材料的应用研究和干缩变形木质文物的复原研究;继续进行河南省重点科技攻关项目“丙烯酸复合凝胶材料在土遗址保护中的应用研究”项目,在前期研究的基础上,采用“有机-无机”杂化技术,通过进一步的优化组合,制备出了粘度小、渗透性强、稳定性高的水性加固材料。全面完成了三杨庄遗址的现场加固保护工作,经过近一年来的观察表明保护效果较为理想,为潮湿土遗址加固保护难题的解决提供了新

## 贰 文物保护与科技考古

选择。2)受中国文化遗产研究院委托,继续实施南京大报恩寺出土干缩变形阿育王塔的复原工作。目前,阿育王塔保护修复的相关工作正在按计划展开,预计完成该项保护修复工作约需1年时间。该项保护项目的实施将进一步提高我院在木质文物保护领域的知名度和影响力。3)完成了《荥阳小胡村墓地合金技术分析》,对该墓地出土部分青铜器进行了采样,合金组成和金相组织分析,分析报告已完稿。4)《鹤壁宋庄墓地出土青铜器制作技术分析》,完成该墓地出土青铜器的铸造技术考察和合金技术分析工作,目前,表面铸造信息摄影采集、合金金相组织分析、合金成分分析工作已完成,初稿已完成。5)完成三门峡崤函古道现场调研、取样、X射线分析检测、样品破坏试验(耐水、耐冻融、冷热骤变等)及报告编写。

全年完成南水北调(浙川)青铜器保护修复11件。完成三门峡虢国博物馆青铜器保护修复100件,玉石器40件。完成淮阳博物馆青铜器保护修复77件。

7月,完成新郑市双马坑整体保护提取工作;9月,保护中心参加信阳城阳城遗址墓葬出土文物的现场保护工作,现场提取考古遗迹面5平方米。完成了禹州市大吕墓地车马坑整体提取现场取样及提取方案的编制工作。

进一步完善了保护实验室、保护修复室的提升设计工



□ 11月,河南省青铜器保护修复培训班结业式



□ 新郑车马坑整体保护提取之一



□ 新郑车马坑整体保护提取之二

作。对共聚焦、偏光、体式、金相等显微镜、气质联用仪、离子色谱、冷冻干燥机、冷冻切片仪以及激光拉曼光谱仪等设备进行了安装调试及培训。目前，随着我院保护实验室功能提升各个项目的陆续完成，一个集可移动文物综合信息提取与解读、遗址博物馆本体保存微环境探测、监控与环境适应性保护技术研发、传统保护技术的解析与改进、新材料、新技术的研发与保护效果评价为一体的规范化文物保护研究平台已初具规模。

全年保护中心先后完成了10项保护方案的编制工作。制定完成的保护方案包括：参

与完成，《三门峡虢国博物馆藏青铜器保护修复方案》、《安阳市文物考古研究所藏青铜器保护修复方案》、《洛阳市文物考古研究院藏青铜器保护修复方案》、《信阳市博物馆藏青铜器保护修复方案》、《信阳市博物馆藏汉代独木舟保护修复方案》、《平顶山文物管理局藏青铜器保护修复方案》、《林州市博物馆藏青铜器保护修复方案》、《鹤壁市博物馆藏青铜器保护修复方案》、《南阳唐河博物馆文物保护修复方案》、《河南信阳市城阳城址八号墓葬保护预案》。完成

了洛阳回洛仓遗址、含嘉仓遗址、东周王城城墙三个遗址保护方案立项报告编制工作；完成对《三门峡陈列博物馆车马坑保护修复招标》项目，参与《商丘市博物馆青铜器保护修复招标》项目，完成《三门峡市文物陈列馆车马坑本体保护项目招投标》工作，完成《汝州市汝瓷博物馆瓷类文物修复项目招投标》工作。

(执笔：陈家昌)



□ 信阳城阳城八号墓现场保护之一



□ 信阳城阳城八号墓现场保护之二



□ 青铜鼎修复前



□ 青铜鼎修复后



□ 文物保护中心实验室之一



□ 文物保护中心实验室之二



□ 文物保护中心实验室之三



□ 文物保护中心实验室之四

## 二、动物考古研究

今年，新郑工作站与加拿大阿尔伯塔大学人类学系合作，对新郑兴弘花园和热电厂墓地出土的人骨以及新郑天利两周墓地出土的动物骨骼做了稳定碳氮同位

素分析。

(执笔：樊温泉)

科技考古室分别与美国哈佛大学、纽约大学和华盛顿大学圣路易斯分校开展了一系列动物考古领域的合作研究与学术交流。哈佛大学动物考古学家Richard

Meadow以“黄牛与水牛的骨骼形态学差异”为题来我院进行了为期21天的合作研究。美国纽约大学世界古代研究中心Roderick Campbell教授与我院签订了“河南荥阳关帝庙遗址出土动物骨骼研究”的合作协议，双方对关帝庙

遗址部分单位出土动物骨骼遗存进行了共同鉴定，并针对该遗址出土骨簪、骨匕等骨器的加工工艺展开了深入研究。华盛顿大学圣路易斯分校人类学系教授Fiona Marshall一行在参观考察我院现生动物骨骼比较标本库后，作了“估算野猪长骨愈合年龄段的新方法”的学术报告，并就“中国野猪长骨愈合年龄段的研究”达成了合作协议。制作现生哺乳动物骨骼比较标本80具；赴江西南昌收集贝类标本50种、1000余件；赴丹江库区收集鱼类标本15种、90余件。完成了禹州瓦店遗址、新郑双楼东周墓地、河北蔚县三关遗址、淇县宋庄墓地、平顶山蒲城店遗址出土动物骨骼的整理和报告撰写工作。向“动物考古标本数据库”录入现生动物骨骼比较标本数据3000余条。赴新郑公立医院、巩义天玺尚城和新郑西城花园南苑小区等墓地和遗址收集出土动物骨骼。

(执笔：侯彦峰)

### 三、体质人类学研究

夏季，新郑工作站继续与美



□ 美国哈佛大学彼得教授鉴定动物骨骼



□ 焦作聂村商代人骨研究墓地



□ 淇县宋庄东周墓地人牙研究

国纽约城市大学皇后学院人类学系卡丘莎·帕奇凯娜博士合作，对新郑西亚斯和房管局墓地出土的人骨进行深层次的研究。

(执笔：樊温泉)

科技考古室完成焦作聂村商代晚期墓地、淇县宋庄东周墓地、新郑双楼东周墓地、新郑天利两周墓地、新乡鲁堡战国遗址和浙川下寨遗址六朝至明清墓葬

出土人骨的整理工作，并完成了以上遗址的人骨研究报告。其中，聂村商代晚期墓地采集到的43例人骨的死亡年龄主要集中在中年期，颅骨种族特征与古中原类型的殷墟中小墓②组最近似；其成年男性居民平均身高为165.41厘米，在我国黄河流域及其以北地区先秦时期古代居民中处于偏下的水平。在聂村商代晚



□ 美国华盛顿大学圣路易斯分校学者参观我院动物标本室

期人骨上还发现筛状眶与多孔性骨肥厚、肱骨滑车上孔、骨性关节炎等骨骼病理，两性在龋齿患病率上存在显著性差异，女性明显高于男性。淇县宋庄东周贵族墓葬中采集到的29例人骨标本中，属于墓主人的有4例，其余25例为墓葬殉人。在淇县宋庄东周墓葬人骨上还发现了施莫尔结节、筛状眶与多孔性骨肥厚及肱骨滑车上孔、Klippel-Feil综合征及胸骨柄与胸骨体关节融合等一系列发育缺陷及1例疑似骨坏死的病症等骨骼病理。新郑双楼东周墓地和新郑天利两周墓地的两性颅骨均与中原地区的土著古中原类型居民在形态特征上存在很大的相同点，并与古华北类型的晋秦混血也有较大的相似性。

(执笔：孙蕾)

### 四、植物考古

完成荥阳薛村遗址植物大遗存的分析工作，荥阳薛村遗址以二里头文化晚期到早商文化时期堆积为主，从所出土的植物大遗存种类来看，当时的农业结构以旱作农业为主，作物包括粟、黍、豆、麦，从出土数量和出土概率来看，当时小麦在农业和人群消费中已经占据了比较重要的地位。

(执笔：蓝万里)

### 五、寄生物考古

寄生物考古项目“河南三门峡大唐火电厂秦人墓地腹土寄生物研究”获2015年国家社科基金一般项目(社科基金资助项目，编号15BKG020)支持，对在三门峡大唐火电厂秦人墓地采集的500余份腹土样品开展寄生物考古工作，研究当时人群的健康状况、

寄生虫病的流行分布以及所反映的社会结构等信息。

(执笔：蓝万里)

### 六、文物绘图、摄影与图书资料

新郑工作站继续整理三门峡庙底沟遗址和郑韩故城近年来的发掘资料，修复铜、陶、瓷器300余件，绘制各类器物3000余件，制作拓片200余份。资料室完成文物库房和图书资料的日常工作，包括文物库房及标本室接待参观、外展、接收入库文物、文物出入库管理，图书采编、录入、入库、上架、装订、卖出、赠送、接收、总帐的登记及明细的电脑记录，图书、杂志、报刊的登记、借阅、整理、装订等，文物库房及图书资料室的防火、防蛀、防盗等安全工作。确保全年生产、生活安全无事故。

1. 图书资料管理：(1) 完成单位内部的日常正常借阅工作。

(2) 完成全院2016年图书期刊杂志征订工作。(3) 整理了中文期刊杂志70余种600余册；装订报纸64本；做图书数据180余条，上架图书180余册。(4) 与相关业务单位交换、邮寄图书180余本(套)。(5) 向发放本院出版专著5种440余套；向兄弟单位或个人发放图书数套。

2. 文物资料管理：(1) 完成了文物资料存放环境日常维护工作，包括定期进行资料库房卫生清洁；对纸质资料进行防火、防尘、防霉、防鼠，如大量购置樟脑球放置文件柜内以防纸质资料发生霉变，在库房内布置捕鼠夹以确保纸质资料不被老鼠啃噬。

(2) 借出保管资料：借出墓志拓片51份，已归库。借出三门峡市印染厂照片底片112张。(3) 纸

质资料整理工作：开展田野发掘资料及部分珍贵拓片的整理、建档工作

3. 文物库房：(1) 文物库房、标本室接待上级领导和同行参观180余人次。(2) 接收入库文物，配合文物资料整理、研究、出版等工作，提取郑州工作站、巩义黄冶唐三彩窑址、宝丰清凉寺窑址等出土文物逾2800件/组并归库；点交接收34处出土文物共计27700件套、151箱、6包入文物库房；清点并接收接收文物逾33282件(套)入西山临时库房。(3) 文物外展或外借：配合办理赴故宫博物院、香港、台湾、山东博物馆等单位123件/组参展文物的挑选、签订协议、登记造册、审批手续、器物描述等工作，并完成文物交接工作。验收赴首都博物馆博物馆、香港等参展文物计14件入库；参加多个文物展的布展、撤展工作。(4) 配合可移动文物普查，做文物的提取、归放、整理工作，提取、归放文物逾25万件套。

可移动文物普查工作 资料室完成文物库房和西山基地近3336804件(套)文物的普查、录入、拍照、审核及信息上报工作；指导新郑工作站完成27218件文物登录工作。对西山基地单独进行文物登录工作的工作组(单独完成2000余件文物登录工作)进行业务指导。

(执笔：李素婷)

## 一、年度结项与承担科研课题

方燕明承担国家重大科研项目“中华文明探源工程四”中的子课题“禹州瓦店遗址聚落形态研究”，项目在按计划进行中。

方燕明承担国家社科基金项目“禹州瓦店遗址考古报告”，项目在按计划进行中。

樊温泉继续国家社科基金一般项目“郑韩故城出土东周陶文整理研究”工作，今年的工作重点主要是报告的编写。

胡永庆承担与上海光机所合作的国家自然科学基金项目《基于光学相干层析成像(OCT)技术对中国古代青瓷瓷釉断面结构特征的研究》(项目批准号:51402326)。

李素婷承担2015、2016年省级文物保护单位专项经费资助项目——“郑州西北郊地区社会复杂化进程研究——郑州西北郊地区古文化遗址的调查与试掘”。

杨文胜承担省文物保护单位专项项目——“丹江库区地理信息系统建设与研究”。

杨文胜继续承担2014年度河南省科技厅软科学研究计划项目——“传统文化的知识产权问题”。

杨文胜承担2015年河南省科技厅软科学研究计划项目——“从考古发掘资料观察东周转型社会形态与等级关系”。

衡云花承担省文物保护单位专项项目——三门峡印染厂墓地考古发掘资料整理项目。

侯彦峰继续承担国家文物局指南针项目——动物骨骼遗存科学标本库及共享平台研发。

侯彦峰继续承担河南省文物局南水北调中线工程文物保护单位研究课题——丹江库区早期动物考古学研究。

侯彦峰完成2015年度中美国际合作项目——河南荥阳关帝庙遗址出土动物骨骼研究。

# 叁 科研成果

孙蕾继续承担南水北调中线工程河南段出土人骨研究项目。

孙蕾继续承担郑州中华之源与嵩山文明研究会第四批课题——郑州市站马屯遗址2009-2010年出土仰韶文化人骨研究。

王娟完成2015留学人员科技活动项目择优资助经费项目——动物骨骼标本库续建项目。

蓝万里承担2015年国家社科基金一般项目——寄生物考古项目“河南三门峡大唐火电厂秦人墓地腹土寄生物研究”(社科基金资助项目,编号15BKG020)。

## 二、获奖情况

浚县黎阳仓遗址入选2014年中国十大考古发现,同时入选2014年河南五大考古新发现。

5月,李占扬被评为“首批河南省政府特殊津贴”专家。

6月,中国科学院、国家自然科学基金委主办的《科学通报》杂志,聘用李占扬为该杂志审稿人。

## 三、出版、发表学术成果

河南省文物考古研究院等编著:《舞阳贾湖(二)》,科学出版社,2015年。

郝本性:高山仰止 永怀师恩——刊于《唐兰全集》上海古籍出版社2015年。

郝本性:《焦作陶仓楼》序,中州古籍出版社2015年。

杨育彬、贾连敏主编:《郑州商城陶器集萃》,大象出版社,2015年。

杨育彬、贾连敏等:《郑州商城考古学研究》,大象出版社,2015年。

杨育彬:《试论中原地区古代文明起源与形成特点》,《中华之源与嵩山文明研究(二)》,科学出版社,2015年。

杨育彬:《郑州商城几个相关问题的探讨》,《炎黄文化》2015年6期。

杨育彬:《关于郑州商城性质问题的再探讨》,《炎黄文化》2015年10期。

杨肇清:《裴李岗文化聚落再研究》,《嵩山文明研究通讯》2015年5月,总第五期。

杨肇清:《仓颉创字与华夏文明的形成》,《仓颉文化研究论集》,河南人民出版社,2015年。

杨肇清:《略谈以安金槐为首的团队对商城发现与研究作出的突出贡献》,《古都郑州》2015年第3期。

赵青云:《中国古陶瓷——中国河南首届汝、钧瓷器学术研讨会精品集》,云南出版集团晨光出版社,2015年。

赵青云:《唐青花瓷器鉴赏》,中州古籍出版社,2015年。

蔡全法:《红二十五军北上抗日途中两件文物调查纪实——为纪念抗战胜利70周年而作》,《中原文史》2015年3期。

贾连敏、梁法伟、曾晓敏:《河南荥阳小胡村墓地商代墓葬发掘简报》,《华夏考古》2015年第1期。

李占扬:《河南灵井许昌人遗址首次发现古人类肢骨化石》,《中国

文物报》2015年7月17日。

WANG Wenjuan, LI Zhanyang, SONG Guoding, et al. A Study of Possible Hyaena Coprolites from the Lingjing Site, Central China[J]. Acta Anthropologica Sinica, 2015, 34(1): 117-125.

Li, Z.-y., Ma, H.-h., Techno-typological analysis of the microlithic assemblage at the Xuchang Man site, Lingjing, central China, Quaternary International (2015), <http://dx.doi.org/10.1016/j.quaint.2015.08.065>.

方燕明(第二作者):《瓦店遗址龙山文化白陶的科技研究》,《华夏考古》2015年4期。

方燕明(第四作者):《河南省禹州瓦店遗址的河流地貌演化及相关问题》,《南方文物》2015年6期。

方燕明:《中原龙山文化的陶器·聚落·社会》,《大河上下——黄河流域史前陶器展》,文物出版社,2015年。

樊温泉:《河南新郑龙湖兴田遗址龙山文化遗存发掘简报》,《华夏考古》2015年2期。

樊温泉:《河南新郑西亚斯墓地发现东周墓葬》,《中国文物报》2015年7月3日。

kazaki Kenji, Fan Wen-Quan, Wei Dong, Zhu Hong 2015 Difference in public oral health at the Spring/Autumn and Warring States periods between the Central Plains and the northern Great Wall region in China. Quaternary International, doi:10.1016/j.quaint.2015.03.010.

胡永庆:《浙川楚国青铜器组合和铸造技术工艺》,《楚文化研究论集(第十一集)》,上海古籍出版社,2015年。

刘海旺、马晓建、郭木森:《河南浚县隋代黎阳仓遗址》,《大众考古》2015年5期。

魏兴涛(第二作者)、侯彦峰(第三作者):《三门峡李家窑遗址出土骨料研究》,《文物》2015年6

期。

李素婷:《荥阳关帝庙遗址发掘记——檀山里3000年前的寂静聚落》,《大众考古》2015年1期。

李素婷:《古骨胶原的氧同位素分析及其在先民迁徙研究中的应用》,《科学通报》2015 Vol.60。

李素婷:《小双桥遗址岳石文化风格陶器成分分析》,《中原文物》2015年3期。

王龙正:《平顶山应国墓地M257发掘简报》,《华夏考古》2015年3期。

王龙正:《应事诸器与觐聘礼补遗》,安徽大学汉字发展与应用研究中心编:《汉语言文字研究》,上海古籍出版社,2015年。

王龙正:《柯史簋与柯国、唐国》,《中原文物》2015年5期。

王龙正:《论无鼎与丧服礼》,《考古》2015年6期。

马俊才、史智民:《河南三门峡火电厂工地发现大秦人墓地》,《中国文物报》2015年4月24日第8版。

马俊才、李辉、杨树刚、曹艳朋:《河南三门峡大唐火电厂战国秦汉墓地》,国家文物局主编《2014中国重要考古发现》,文物出版社,2015年4期。

马俊才、刘晨、武志江:《河南漯河新发现两座古城和四处古代遗址——确定为东周至唐时期的郾城故城》,《中国文物报》2015年8月14日第8版。

马俊才、郭军江、王向辉、任萧、聂凡:《大吕墓地发现新石器遗址和商周至战国汉代重要遗迹和墓葬》,《中国文物报》2015年10月16日。

马俊才:《也论楚景昭二姓》,《楚文化研究论集(第十一集)》,上海古籍出版社,2015年。

郭木森:《简谈汝瓷的传播与影响》,《理财·收藏》2015年7期。

王蔚波(第一作者):《国保档案:河南睢县圣寿寺塔》,《理财收藏》2015年2期。

王蔚波:《俄罗斯艺术家达西雕塑作品内涵解读》,《理财收藏》2015年6期。

王蔚波:《考古学家李占扬的诗情书意》,《理财收藏》2015年7期。

王蔚波:《青铜器组合摄影探析》,《理财收藏》2015年8期。

王蔚波:《河南出土春秋虎形玉雕装饰工艺研究》,《楚文化研究论集(第十一集)》,上海古籍出版社,2015年。

侯彦峰(第四作者):《河南灵宝市西坡遗址庙底沟类型两座大型房址的发掘》,《考古》2015年5期。

侯彦峰、王娟:《河南荥阳官庄遗址出土动物骨骼遗存分析》,《荥阳官庄遗址》,科学出版社,2015年。

梁法伟、白宜郑:《河南浙川龙山岗遗址西周遗存发掘简报》,《中国国家博物馆馆刊》2015年7期。

李一丕:《濮阳戚城龙山时代城址考古勘探、发掘与研究》,中国社会科学院考古研究所《中国古代文明研究中心通讯》2015年总第25期。

衡云花:《楚长城的修建与功用》,《楚文化研究论集(第十一集)》,上海古籍出版社,2015年。

孙蕾:《荥阳薛村遗址人骨研究报告》,科学出版社,2015年。

孙蕾(第一作者):《郑州地区汉唐宋墓葬人骨种系研究——以荥阳薛村遗址和新郑多处遗址为例》,《华夏考古》2015年3期。

孙蕾(第一作者):《郑州地区汉唐宋成年居民的身高研究》,《人类学学报》2015年3期。

赵宏:《社旗陈郎店遗址出土瓷器》,《理财·收藏》2015年6期。

赵宏:《河南宝丰清凉寺汝窑发掘再获重要发现》,《河南文物工作》2015年1期。

# 肆 学术交流

3月,郭木森应韩国Lee & won 基金会财团法人董事长李美英的邀请,赴韩国国立中央博物馆参加“中国北宋汝窑与皇室宫廷文化”国际学术演讲会,作《中国宝丰清凉寺汝窑考古新发现》演讲。

3月,马俊才作为主讲人配合了央视《韩王陵》的拍摄工作。

3月,赵青云受上海收藏家协会邀请,参加由协会主办的宋代汝瓷特展开幕式,并对展品鉴别与鉴赏,就汝窑的烧造历史及其相关问题发表专题演讲。

4月,赵青云受山西宋代杨氏传人收藏协会邀请,参加在上海举办的杨氏收藏展开幕式活动,对其展品和其他专家一道进行点评。

4月,杨育彬、杨肇清应邀到新郑黄帝故里参加“第九届黄帝文化国际论坛”,并参加乙未年祭祀人文始祖黄帝的拜祖大典。

5月,杨文胜参加北京大学出土文献与中国古代文明研究协同创新中心“金文与青铜器研讨班第一期”,作《西周金文与青铜器》发言。

5月7日,李素婷在广西南宁参加了“博物馆学术影响力定量评价体系建设研讨会”。

5月23日,马俊才为北京大学公共考古中心青铜器高级研修班讲座《河南东周青铜器考古发现与研究》。

6月,赵青云受中国文物保护基金会和山东分会的联合邀请,参加在山东潍坊陶瓷博物馆开幕式暨学术研讨会,演讲题目《为唐青花正名》,已收入会议论文集。

6月1~7日,梁法伟、李一丕在河南郑州参加由国家文物局主办、中国文化遗产研究院承办、我院协办的2015年度“考古发掘领队初任培训班”,并获得领队资格。

6月,郝本性参加河北省邢台市邢侯墓地遗址公园论证会,郝本性参加湖北省文化厅与国家文物局信息咨询中心合办,湖北省文化艺术博览会

金槐先生的学术成就,杨肇清作《略谈以安金槐为首的团队对商城发现与研究作出的突出贡献》发言,蔡全法作《新郑韩宗庙无字碑及其遗存解析》发言、方燕明作《新中国河南考古第一人——安金槐先生学术思想与成就》发言,樊温泉作《郑州市区东周时期出土仿铜陶礼器研究》的发言并提交该论文,侯彦峰做学术汇报,杨文胜提交《域外观察:中日青铜器埋藏地点分析——郑州商城三青铜器坑为中心的讨论》论文,李素婷提交《试论郑州南关外型商文化》论文。

7月,樊温泉参加了由深圳大学、深圳易尚展示股份有限公司、中科院上海光机所等单位在深圳举办的“艺术品和文物信息数字化技术示范及学术讨论会”,作《信息化技术在考古发掘和文物展示中的运用》发言。

7月12日,曹艳朋参加由北京大学考古文博学院承办的“数字化与田野考古的未来学术讨论会暨国家文物局田野考古发掘数字化记录与管理系统规范项目课题启动会”,就平粮台遗址的工作作《数字化记录与管理系统在田野考古中的应用——以河南省淮阳平粮台遗址为实践对象》发言。

7月19日~8月8日,应澳大利亚墨尔本大学邀请,陈家昌、蓝万里赴澳大利亚墨尔本大学进行研究访问,参加墨尔本大学开展的潮湿土遗址保护、文化物质保护等学术交流活动,进一步加深了我校与墨尔本大学之间的合作交流关系,确认以中国潮湿土遗址保护为今后的合作研究领域。通过与墨尔本大学多家研究机构的交流,了解其研究特长和优势,建立以CCMC为纽带,结合分析化学、地球科学等多学科合作的研究团队。初步拟定在潮湿土遗址保护开展三个方面的合作:1.潮湿土遗址的3D建模和病害监控;2.保护材料的老化分析、作用机理和效果评估,保护材料对土壤成分的影响;3.生物病害的鉴定和评估。

8月,方燕明在济南章丘参加

“第22届国际历史科学大会济南章丘卫星会议——比较视野下的龙山文化与早期文明”,作《登封王城岗遗址与禹都阳城的考古学观察》大会发言。

8月,赵青云受《上海思想界》编辑部邀请,在北京全国政协礼堂银行厅参加“文化遗产保护问题座谈会”,会议上就“文物保护与流失”作了专题发言。

8月,赵青云受中国收藏家协会“草原丝绸之路艺术精品展暨学术论坛”组委会的邀请,参加在内蒙古乌兰察布市举办的“草原丝绸之路艺术精品展暨学术研讨会”开幕式,在学术研讨会上作重点学术报告《唐三彩与唐青花概述》。

8月,李素婷参加敦煌研究院、伊利诺伊大学图书与信息学院、伯克利加州大学东亚图书馆、哈佛大学建筑与艺术史系、国家古代壁画与土遗址保护工程技术研究中心联合举办的“2015敦煌论坛:大数据环境下的数字图书馆和世界文化遗产保存与使用”国际学术会议。

9月,赵青云受中国文物保护基金会与厦门分会的联合邀请,参加在厦门举办的陶瓷展并与其他专家一起,对其展品进行鉴别与鉴赏,并在会上就“钧瓷与汝瓷相关问题”发表意见。

10月,杨育彬参加河南省文物局组织的“关于开封明清城墙申报世界文化遗产名录”的学术资料研讨会,提出若干意见和建议。

10月,贾连敏、方燕明在郑州参加“2016-2018年郑州地区古环境项目初步研究规划论证会”。

10月,陈家昌应丹麦文化遗产部的邀请,赴丹麦国家博物馆文物保护研究中心进行了为期3天学术访问,共同进行了中国漆器的保护研究工作。

10月8~11日,刘海旺,楚小龙应香港中文大学文学院和承真楼邀请,赴香港大学参加“中国考古讲座系

列”专题讲座,分别作学术演讲。

10月18日,马俊才为郑州七中全体师生进行“流沙古墓话考古”的讲座。

10月29日~11月2日,贾连敏、孙新民、刘海旺、梁法伟等在河北石家庄参加由河北省文物局、河北省文物考古研究所主办的“第五届黄淮七省考古论坛”。

11月,蔡全法在新郑参加“第三届中部六省炎黄文化论坛”,提交《从先秦庙祭传统看黄帝故里拜祖的重要性》论文。

11月,赵青云、郭木森、赵宏受北京故宫博物院邀请参加“北京故宫博物院华诞90周年暨汝窑学术研讨会”,赵青云作《汝窑的烧造历史及窑口分布》重点报告,赵宏作《汝窑考古新发现》发言,郭木森作《汝窑考古新发现初步研究》发言。

11月,赵青云受中国古陶瓷学会邀请,作为中国古陶瓷学会常务理事参加本年度年会,暨繁昌窑学术研讨会,会上就江西景德镇湖田窑、安徽繁昌窑及河南青白瓷的烧造历史及相互影响,进行了学术交流。

11月,郝本性参加郑州文物考古研究院的商代埋葬环境三维建模项目可行性论证会,郝本性参加郑州嵩山文明研究院学术委员会活动(为该会副会长)。

11月6~9日,樊温泉参加在陕西汉中举办的“中国史前考古龙岗论坛”,对汉水上游及其周边地区早期文化的源流和传播等问题进行讨论。

11月8日,杨育彬参加在河南新郑举办的“第三届中部六省炎黄文化学术研讨会”,作《从黄帝和黄帝故里谈起》发言并提交该论文。

11月7~9日,我院郝本性、曹桂岑、杨文胜、胡永庆、马俊才、王龙正、衡云花、楚小龙、武志江、侯彦峰、李一丕等在信阳参加“湘鄂豫皖楚文化研究会第十四次年会”,武志江作大会主题发言,杨文胜提交《东周南阳地区楚文化附葬车马坑研究》

论文,马俊才提交《从河南淮河流域东周城址的考古发现浅谈楚国城址关防的特点(概要)》论文,王龙正提交《关于修订东周贵族墓葬断代坐标系的构想》论文,衡云花提交《楚长城称谓及其相关问题研究》论文,李一丕作《方城凹口楚长城遗址调查、勘探与发掘》发言。

11月15~19日,李一丕赴日本奈良、东京考察、交流学习。

11月28~29日,杨育彬、李素婷参加由河南大学在古都开封召开的“中国考古学会夏商专业指导委员会2015年年会暨考古视野中的早商文化与先商文化论坛”。杨育彬提交《关于郑州商城与商文化的学术探讨》论文。

11月27~29日,侯彦峰、王娟参加在重庆举办的第六届全国动物考古学研讨会,侯彦峰作学术汇报,王娟作《浅谈未成年山羊和绵羊的骨骼区别》报告。

12月,方燕明、马俊才在湖北天门参加“纪念石家河遗址考古60年学术研讨会”,方燕明作《瓦店遗址龙山文化白陶的科技研究》大会发言,马俊才作《肖家屋脊石家河文化大墓M7刍议》发言。

12月,马俊才参加在山东莒县举行的“青铜器与山东古国学术研讨会”,作《莒文化青铜器浅议》发言。

12月19日,12月21~24日,胡永庆、樊温泉、赵宏、郭亮、郭木森应上海光学机械研究所的邀请,参加“考古发掘现存鉴别与保护关键技术”学术研讨会。樊温泉作《史前玉器和陶器的保护基础与关键技术探讨》发言。

12月26~29日,方燕明、樊温泉、李素婷、杨文胜参加了在山东济南举办的“黄河流域史前陶器与文明·社会”学术研讨会。方燕明作《中原龙山文化的陶器·聚落·社会》大会发言,樊温泉作《庙底沟遗址彩陶分期》发言。

# 机构设置一览

院 长 贾连敏  
党总支部书记 魏周兴

副院长 刘海旺  
副院长 魏兴涛  
副院长 杨文胜  
副院长 陈家昌  
前任院长 孙新民  
副调研员 赵新平

办 公 室	主 任	韩朝会			
	副主任	李一丕			
	成 员	刘晓红	李延斌	邢 颖	吴小玲
		慕俊红			
基建考古办	主 任	楚小龙			
	副主任	梁法伟			
	成 员	赵志文	安 静	周立刚	朱树政
		周 通			
第一研究室	主 任	李占扬			
	副主任	潘伟斌			
	成 员	李胜利	裴 韬	曹艳朋	张小虎
第二研究室	主 任	樊温泉			
	副主任	杨树刚			
	成 员	王龙正	张明力	郭 亮	吴伟华
第三研究室	主 任	赵文军			
	副主任	李 辉			
	成 员	马晓建	郭培育	赵 宏	朱汝生
科技考古室	主 任	胡永庆			
	副主任	侯彦峰			
	成 员	孙 蕾	蓝万里	蒋中华	王 娟
编 辑 部	主 任	方燕明			
	成 员	辛 革	张 凤		
计 财 科	科 长	王文新			
	成 员	朱 军	任 潇	谢 鑫	李雅楠
资料信息中心	主 任	李素婷			
	副主任	衡云花			
	成 员	王聪敏	韩 越	聂 凡	孙静祎
		郭 冰	王瑞雪		
技 术 室	主 任	祝 贺			
	副主任	王蔚波			
	成 员	杨玉华	李晓莉	聂 凡	
文物科技 保护中心	主 任	陈家昌 (兼)			
	成 员	马新民	唐 静	王利彬	赵晟伟
		贾耀祺			
公众考古与 遗产保护中心	主 任	马俊才			
	副主任	武志红			
	成 员	郭向亭	孙建国	杜 卓	
保 卫 科	科 长	朱庆伟			
	副科长	郭 洋			
	成 员	白宜郑			
	离退休职工	陈嘉祥	贾树德	郝本性	杨育彬
		杨肇清	曹桂岑	赵青云	赵世纲
		蔡全法	赵 清	王润杰	李京华
		马 全	罗桃香	臧广兰	陈焕玉
		李茂云	杨 磊	周田琴	石海棠
		刘明安	夏麦陵	韩其逸	代伦英
		郭延梅	牛怀平	毛杰英	韦青川
		王胜利	祝 容	郭移洪	郭民卿
		曾晓敏	郭木森	黄克映	王建民
		谢 巍	姜 涛	李秀萍	